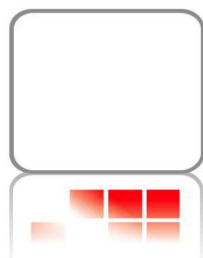


# RCM

## Race Control Management

### Manuel Utilisateur

# RCM Publisher



# RC-Timing



# Manuel Utilisateur

## RCM Publisher Version 2.0.1.0

### Sommaire

<b>1</b>	<b>Introduction.....</b>	<b>3</b>
<b>2</b>	<b>Installation de RCM Publisher.....</b>	<b>3</b>
2.1	Enregistrement.....	6
<b>3</b>	<b>Mise en route.....</b>	<b>7</b>
3.1	Configuration du Réseau.....	7
<b>4</b>	<b>La Fenêtre RCM Publisher.....</b>	<b>9</b>
<b>5</b>	<b>Fichier.....</b>	<b>12</b>
5.1	Fermer.....	12
<b>6</b>	<b>Configuration.....</b>	<b>12</b>
6.1	Langue.....	12
6.1.1	Ajout d' une nouvelle langue.....	13
6.1.2	Suppression d'une langue.....	13
6.2	Options .....	14
6.2.1	Général.....	14
6.2.2	Grille de Départ.....	15
6.2.3	Interface/Réseau.....	16
6.2.4	Publisher/Connexion.....	16
6.2.5	Publisher/Affichage LED.....	17
<b>7</b>	<b>Outils.....</b>	<b>18</b>
7.1	Editeur de langue.....	18
<b>8</b>	<b>Aide.....</b>	<b>20</b>
8.1	Historiques des Versions.....	20
8.2	Info.....	21
<b>9</b>	<b>Remarque Générales..... ;.....</b>	<b>22</b>

Le programme décrit dans ce document est basée sur l'accord des termes de la licence. Le programme ne peut être utilisé qu'avec l'autorisation par RC -Timing Suisse. Tous droits réservés. Aucune partie de ce document ou le programme peut être reproduit ni copié ni utilisé à d'autres fins sans le consentement écrit de la RC -Timing.

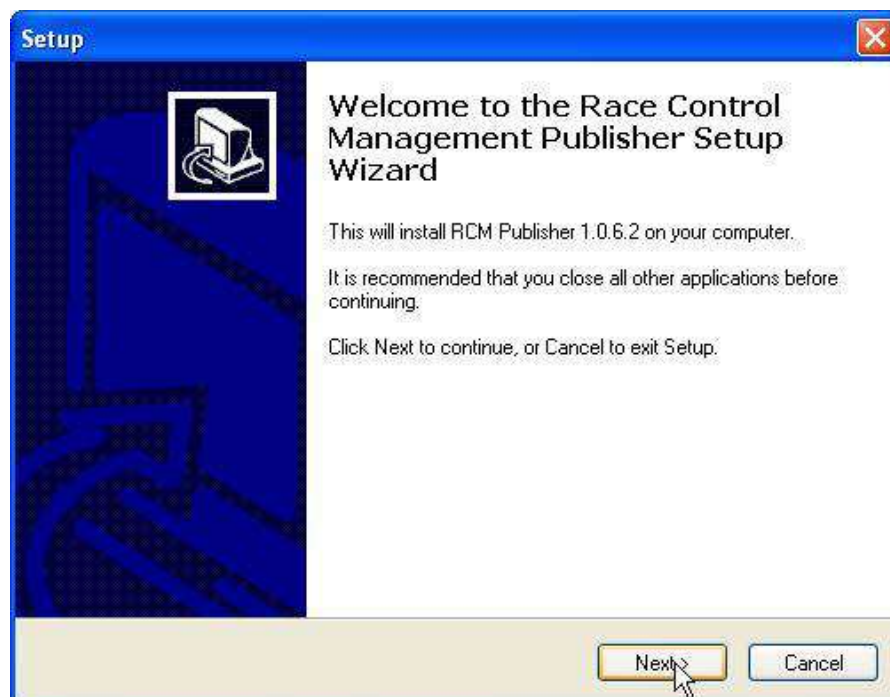
## 1 Introduction.

Bienvenue à RCM Publisher, l'application supplémentaire essentielle pour le chronométrage. RCM Publisher permet l'affichage de l'état actuel de la course dans le paddock, les boxes, etc afin que tous les participants soient informés sur le déroulement de la course à tout moment. De plus, vous pouvez transférer des textes d'informations spécifiques depuis RCM ultimate.

RCM Publisher travaille avec l'ensemble des programmes de chronométrage de la gamme de produits RCM, comme RCM ultimate, RCM advanced et RCM Kart. Les instructions données ici se réfèrent au programme RCM ultimate, mais sont également applicables, une fois effectués les changements nécessaires, aux autres programmes de la gamme de produits RCM.

## 2 Installation de RCM Publisher

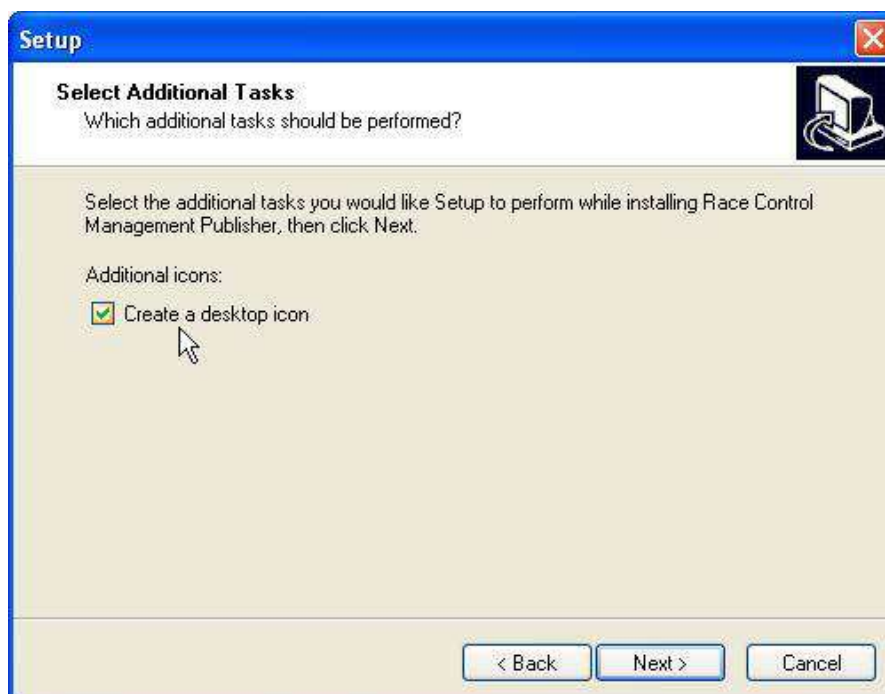
RCM Publisher est livré sous forme de fichier d'installation exécutable. Pour démarrer l'installation, exécutez ce fichier (double clic dans l'Explorateur sur le nom de fichier comme " RCM.Publisher ( v1.0.6.2 - F )" ou "Démarrer", "Exécuter").



Si vous effectuer une installation de mise à jour, nous vous recommandons de sauvegarder l'ensemble du dossier RCM Publisher et de ne pas supprimer le dossier existant ou tout autre parties de celui-ci. Veuillez noter que les mises à jour sont plus récents que les versions complètes. Lorsque vous installez RCM Publisher, vous devez donc installer la dernière mise à jour directement.



Après l'écran d'accueil (vous pouvez cliquer sur "Next"). Choisissez le dossier d'installation. Laissez de préférence "C:\Program Files\RCM Publisher". N'utilisez jamais le dossier "Documents" si vous utilisez Windows Vista, Windows 7 ou version ultérieure, en raison de la gestion des droits des utilisateurs dans ces versions de Windows, le programme ne fonctionne pas correctement quand il est installé dans "C: \ Program Files".



Ensuite, cliquez sur "Next" et Choisissez si le programme d'installation doit créer une icône pour le Démarrer sur le bureau.



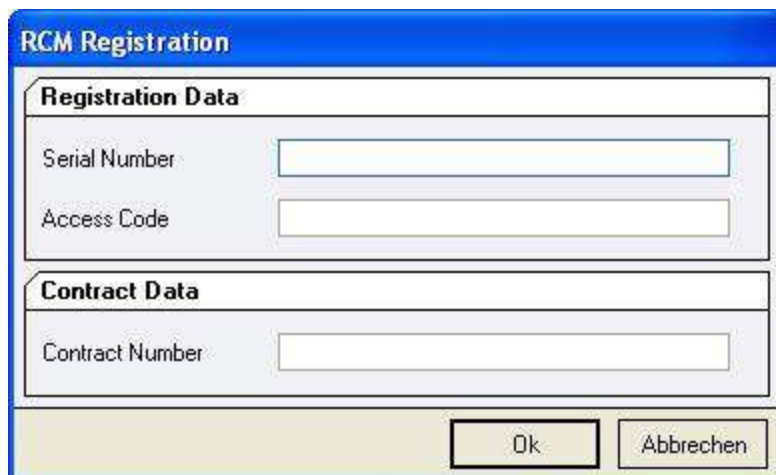


La fenêtre suivante vous présente un résumé des fonctionnalités que va exécuter le programme d'installation. Ensuite, vous pouvez commencer en cliquant sur "Finish".



## 2.1 Enregistrement

Pour déverrouiller le logiciel, le code de série, le code d'accès et le numéro de contrat, sont nécessaire. Cette information est disponible lors de l'achat du logiciel. Si RCM Publisher est démarré pour la première fois, vous devez saisir cette information directement après le démarrage du programme.

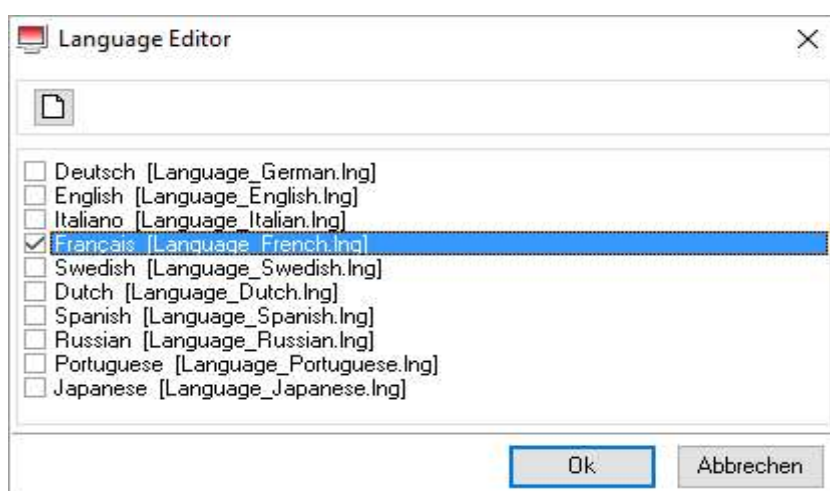


The RCM Registration dialog box contains two sections: "Registration Data" with fields for "Serial Number" and "Access Code", and "Contract Data" with a field for "Contract Number". At the bottom are "Ok" and "Abbrechen" buttons.

Directement après l'installation, lancez le programme et changer la langue (l'anglais est par défaut). Passez à "Configuration", "Langue".



Dans la fenêtre suivante, cochez la case en face de Français. Si vous confirmez cette sélection avec "Ok", toutes les commandes de menu de RCM Publisher passe en Français.



The Language Editor dialog box shows a list of languages with checkboxes. "Français [Language\_French.lng]" is selected and highlighted. Other languages include Deutsch, English, Italiano, Swedish, Dutch, Spanish, Russian, Portuguese, and Japanese. "Ok" and "Abbrechen" buttons are at the bottom.

## 3 Mise en Route

### 3.1 Configuration du réseau

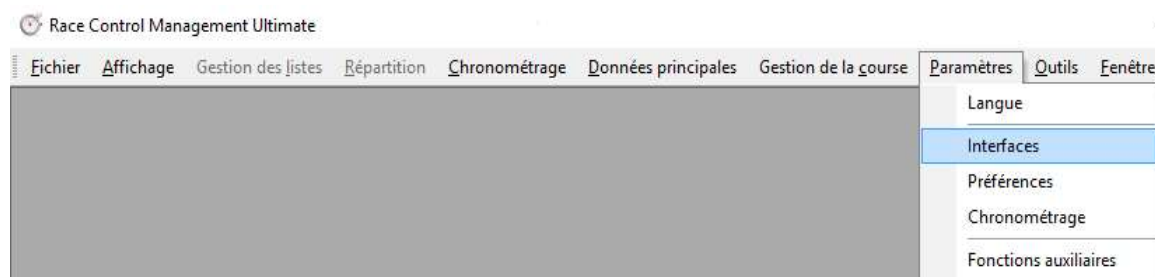
Les logiciels de chronométrage de RC -Timing (RCM ultimate, RCM Professional RCM advanced, RCM Beginners et RCM Kart ) sont équipés d'un gestionnaire de découverte de service qui permet la connexion automatique des programmes accessoires comme RCM Publisher, RCM voice et d'autres.

Mais d'abord, vous devez sélectionner l'interface dans le logiciel de chronométrage. Allez dans le programme RCM ultimate (ou l'un des autres programmes avec lequel RCM Publisher communique) "Paramètres" puis "Interfaces". Cliquez dans la colonne de gauche sur "Interfaces réseau". Vérifier dans la colonne de droite que la fonction "Activer Réseau" est activé avec une coche et "Enregistrer". En fonction du nombre de programmes d'éditeurs que vous installez sur votre réseau, le nombre de connexions doit être sélectionné suffisamment élevé.

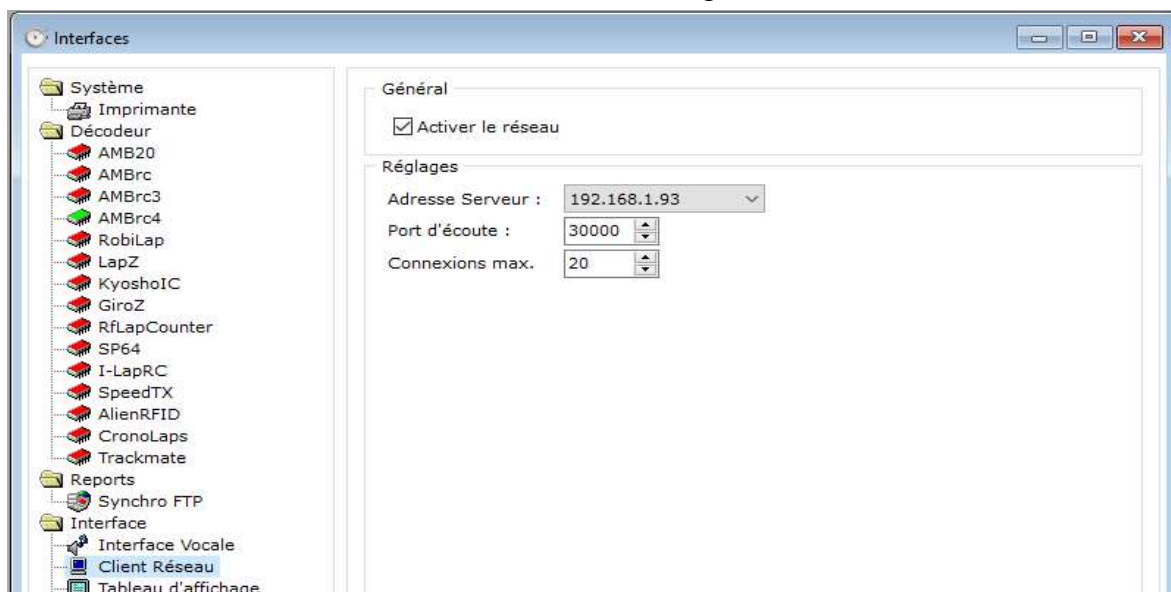
Maintenant, vous pouvez revenir sur RCM Publisher et le programme doit se connecté automatiquement au programme de synchronisation. La barre d'état doit indiquer: "Connecté à RCM Interface Publisher".

Si ce n'est pas le cas et que dans la barre d'état " ConnectionTimeout !!!" est affiché, cela signifie que la RCM Publisher n'est pas connecté à RCM ultimate. La barre sous l' affichage de l'heure est rouge. Vous devez définir l'adresse IP du serveur.

Allez dans le programme RCM ultimate (ou l'un des autres programmes avec lesquels communique RCM Publisher) et à nouveau sur "Paramètres" et " Interfaces ".

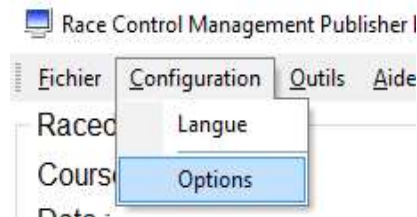


Choisissez "Client Réseau" dans la colonne de gauche.

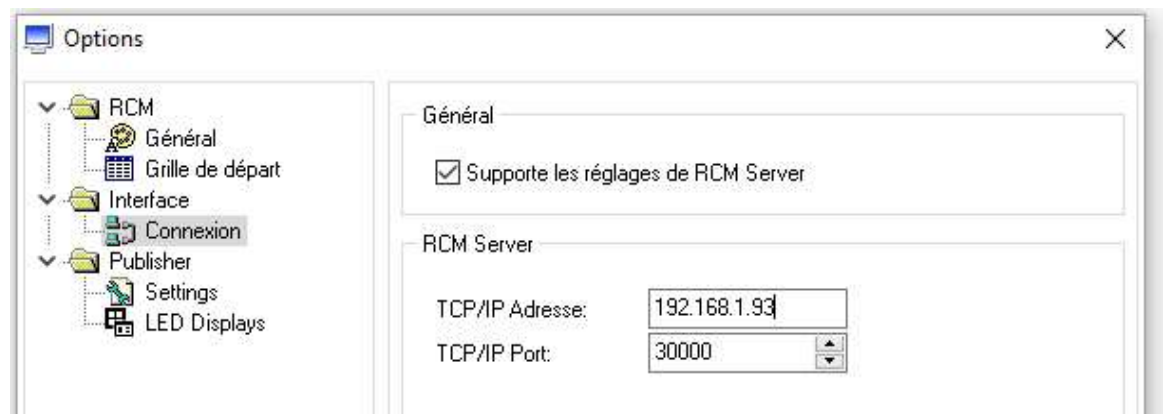




L'adresse IP affichée ici doit maintenant être inscrite dans RCM Publisher. Dans RCM Publisher, sélectionnez le menu "Configuration", "Options".



Dans la fenêtre qui apparaît, sélectionnez "Connexion" de la colonne de gauche.



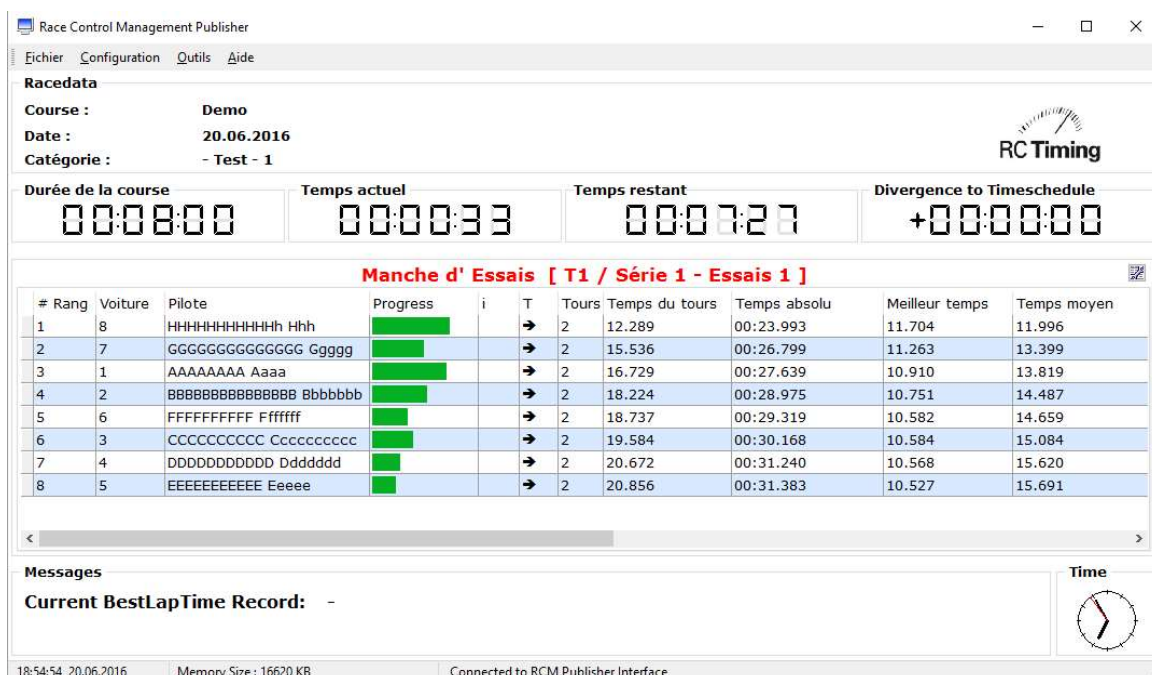
Maintenant, entrez dans la colonne de droite l'adresse TCP / IP que vous avez trouvé dans la RCM ultime. La valeur pour le port TCP / IP doit être laissée à 30000. C'est seulement avec ce numéro de port qu'RCM Publisher reçoit les informations nécessaires. Après avoir confirmé avec "Ok", "Connecté to RCM Ultimate" doit s'afficher dans la barre d'état et la barre rouge dans la fenêtre RCM Publisher devient blanche. Veuillez noter que RCM Publisher peut prendre quelques secondes afin de se connecter à RCM ultime. Dans la RCM Ultimate le message "Publisher: 1" apparaît dans la barre d'état.

Si RCM Publisher ne peut pas se connecter à RCM ultime, c'est probablement votre réseau qui ne fonctionne pas correctement. Pour vérifier, sous "Démarrer", "Tous les programmes", "Accessoires", "Invite de commandes". Entrez "PING <ip-address>" par, par exemple PING 255 255 255 158

si vous obtenez le message "Request timed out", votre réseau est incorrect et vous devez le réparer.

## 4 Fenêtre RCM Publisher

RCM Publisher ne montre que les données de course en cours. Les autres manipulations qui sont faits dans le programme de chronométrage, ne sont pas affichés.



The screenshot shows the RCM Publisher software interface. At the top, there's a menu bar with 'Fichier', 'Configuration', 'Outils', and 'Aide'. Below it, the 'Racedata' section displays 'Course : Demo', 'Date : 20.06.2016', and 'Catégorie : - Test - 1'. The 'RC Timing' logo is in the top right. The main display area shows four large digital timers: 'Durée de la course' (00:08:00), 'Temps actuel' (00:00:33), 'Temps restant' (00:07:27), and 'Divergence to Timeschedule' (+00:00:00). Below these is a table titled 'Manche d'Essais [ T1 / Série 1 - Essais 1 ]' with columns for '# Rang', 'Voiture', 'Pilote', 'Progress', 'i', 'T', 'Tours', 'Temps du tours', 'Temps absolu', 'Meilleur temps', and 'Temps moyen'. The table lists 8 entries with various car and driver names. At the bottom, there's a 'Messages' section with 'Current BestLapTime Record: -' and a 'Time' clock icon. The status bar at the very bottom shows '18:54:54 20.06.2016', 'Memory Size: 16620 KB', and 'Connected to RCM Publisher Interface'.

La fenêtre de RCM Publisher est divisé en plusieurs parties, qui représentent l'état de l'exécution de la course en cours.

Dans la partie supérieure l'événement, la date et la catégorie sont répertoriés.



This is a smaller version of the screenshot above, showing the same RCM Publisher interface with race data and timing information.

Dans la partie centrale toutes les informations à propos de la course actuelle sont affichés. Dans la partie inférieure, il y a un espace pour un message qui peut être envoyé à partir du programme de synchronisation et une horloge.



This is another instance of the RCM Publisher interface screenshot, showing the same layout with race data and timing information.

En haut de la partie centrale, la durée de la course, le temps de course en cours, le temps de course restant et l'écart par rapport au planning. Ces annonces peuvent varier suivants les paramètres dépendant de RCM ultimate. Dans les ligne suivantes les temps de l'événement en cours d'exécution, et en bas, une zone de message envoyé depuis RCM Ultimate,

Manche d'Essais [ T1 / Série 1 - Essais 1 ]										
# Rang	Voiture	Pilote	Progress	i	T	Tours	Temps du tours	Temps absolu	Meilleur temps	Temps moyen
1	8	HHHHHHHHHH Hhh	<div></div>		→	2	12.289	00:23.993	11.704	11.996
2	7	GGGGGGGGGG Ggggg	<div></div>		→	2	15.536	00:26.799	11.263	13.399
3	1	AAAAAAA Aaaa	<div></div>		→	2	16.729	00:27.639	10.910	13.819
4	2	BBBBBBBBBB Bbbbbb	<div></div>		→	2	18.224	00:28.975	10.751	14.487
5	6	FFFFFFFF Ffffff	<div></div>		→	2	18.737	00:29.319	10.582	14.659
6	3	CCCCCCCC Cccccccc	<div></div>		→	2	19.584	00:30.168	10.584	15.084
7	4	DDDDDDDD Dddddd	<div></div>		→	2	20.672	00:31.240	10.568	15.620
8	5	EEEEEEEE Eeeee	<div></div>		→	2	20.856	00:31.383	10.527	15.691

Les champs individuels sont les suivants:

"# Rang" : Place de la première à la dernière voiture.

"Voiture" : Numéro de la voiture sur la grille.

"Pilotes" : Nom des Pilotes.

"Progress" : affichage d'une barre, dont la longueur indique la progression de conduite par le pilote sur le tour.

"I" : Champ d'information. Il devient rouge lorsqu'un transpondeur déclenche un signal à travers la boucle, et reste rouge pour le temps de blocage

"Tours" : Nombre de tours parcourus par un pilote.

"Temps du Tour" : temps du dernier tours.

"Temps absolu" : temps depuis le départ.

"Meilleur temps" : Meilleur temps au tour du pilote dans cette course.

"Temps moyen" : temps au tour moyen des derniers tours du pilote.

"Prévisions" : Nombre de tours prévu, que fera le conducteur, s'il continue à conduire sur le même rythme.

D'autres champs peuvent être affichés comme dans RCM ultimate. Voir les informations dans le manuel de RCM Ultimate.

En plus de ces champs plusieurs autre champs peuvent être affichés de façon sélective. Cette sélection de champ est activé en cliquant sur le bouton dans le coin supérieur droit.

**Série 1 - Essais 1 ]**

☐ s du tours   
 ☐ Temps absolu   
 ☐ Meilleur temps   
 ☐ Temps moyen

Fieldselection

<input checked="" type="checkbox"/> # Rang	<input checked="" type="checkbox"/> Meilleur temps	<input type="checkbox"/> CarId
<input checked="" type="checkbox"/> Voiture	<input checked="" type="checkbox"/> Temps moyen	<input type="checkbox"/> Voltage
<input checked="" type="checkbox"/> Pilote	<input checked="" type="checkbox"/> Prévisions	<input type="checkbox"/> Temperature
<input checked="" type="checkbox"/> Progress	<input checked="" type="checkbox"/> Transpondeur	<input checked="" type="checkbox"/> Km/h
<input checked="" type="checkbox"/> i	<input checked="" type="checkbox"/> Club	
<input checked="" type="checkbox"/> T	<input checked="" type="checkbox"/> Pays	
<input type="checkbox"/> Meilleur [N]	<input checked="" type="checkbox"/> Rang	
<input checked="" type="checkbox"/> Tours	<input checked="" type="checkbox"/> ^t1	
<input checked="" type="checkbox"/> Temps du tours	<input checked="" type="checkbox"/> ^tN	
<input checked="" type="checkbox"/> Temps absolu	<input checked="" type="checkbox"/> StdDev	

Ok    Abbrechen

Exemple des arguments pouvant être affichés:

"Transpondeur": le numéro du transpondeur du pilote.

"Club": Nom du club du pilote.

"Pays": Pays que représente le pilote.

"Rang": Affiche le numéro de pilote, si vous l'avez créé dans les catégories.

"Ecart avec le premier véhicule ( ^ t1 )" : Distance en tours et en temps du véhicule de tête.

"Ecart avec le véhicule précédent ( ^ tN )" : Distance en tours et en temps de la voiture précédente au classement.

Le tableau peut être librement défini. L'ordre des colonnes peut être modifiée via cliquez & glissez.

Durée de la course

00:00:30

Temps actuel

00:00:00

Temps restant

00:0

Manche d' Essais [ T1 / Série 1 -

# Rang	Voiture	Pilote	Progress	T	Tours	Temps du tou
1	1	AAAAAAAAA Aaaa		→	0	0.000
2	2	BBBBBBBBBBBBBBBBBB Bbbbbbbb	X	→	0	0.000
3	3	CCCCCCCCCCCC Cccccccccc	X	→	0	0.000

Cliquez sur l'en-tête de colonne à gauche, maintenez le bouton de la souris et glissez l'en-tête de la colonne à l'endroit souhaité.

La largeur de la colonne de la table peut être modifiée simplement en cliquant sur la ligne de démarcation entre les colonnes dans l'entête et déplacer avec le bouton gauche de la souris.

Durée de la course

00:00:30

Temps actuel

00:00:00

Temps restant

00:0

Manche d' Essais [ T1 / Série 1 - E

# Rang	Voiture	Pilote	Progress	Tours	i	T	Temp
1	1	AAAAAAAA Aaaa		0	X	➔	0.00
2	2	BBBBBBBBBBBBBBBB Bbbbbbb		0	X	➔	0.00
3	3	CCCCCCCCCCCC Ccccccccc		0	X	➔	0.00

Dans "Configuration", "Options" vous pouvez personnaliser la police, la taille et la couleur à vos envies. Nous vous recommandons une police adapter afin que les informations aussi lisible que possible pendant la course.

Dans "Configuration", "Options" et "Settings" dans la colonne de droite, on peut affichés le compte à rebours. Le compte à rebours affiche une grande montre. Dès la fin du compte à rebours, l'écran normal réapparaît. Il ne peut cacher la fenêtre de message.





## 5 Fichier

### 5.1 Fermer

Fermeture du programme.



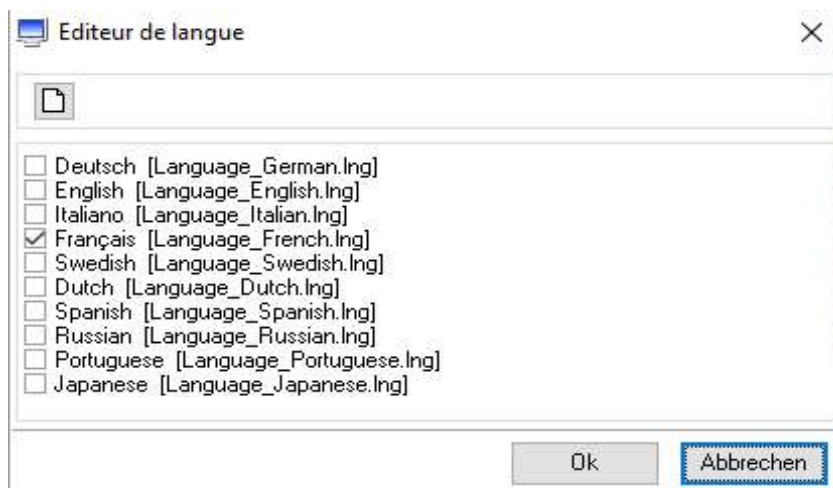
## 6 Configuration

### 6.1 Langue

Dans "Configuration", "Langue" Vous pouvez sélectionner la langue courante pour RCM Publisher.



Les langues actuellement disponibles sont affichés et vous pouvez sélectionner chacun d'eux. Confirmez votre sélection en cliquant sur OK. Toutes les informations de texte sera ajusté immédiatement.



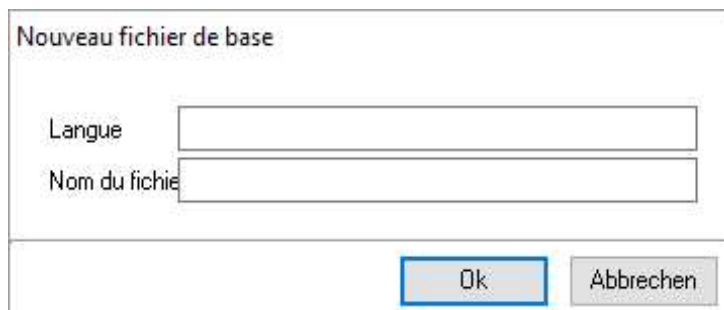


### 6.1.1 Ajout d'une nouvelle langue

Comme tous les programmes de la RCM, toutes les commandes du menu RCM Publisher peuvent être traduits dans une autre langue.

Choisir la langue anglaise, puis cliquez sur la case en haut à gauche (icône du bloc note).

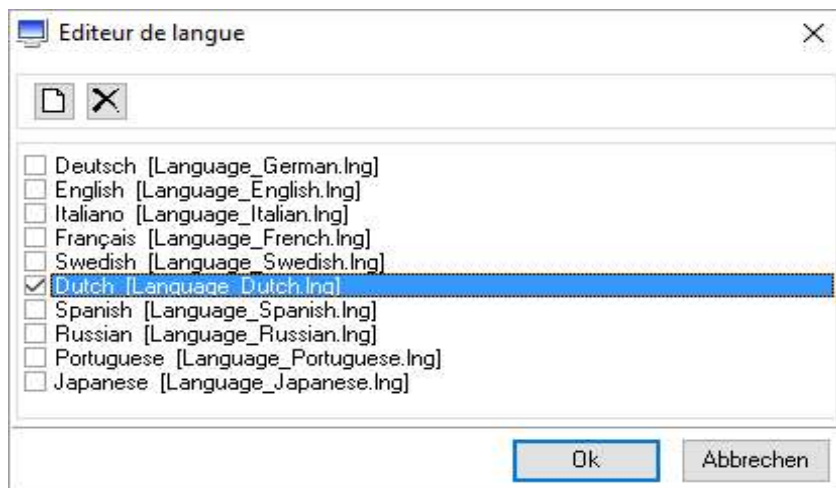
Il ouvre une fenêtre "Nouveau fichier de base". Entrez le nom de la langue dans la langue locale.



Par convention, le nom du fichier doit être la langue en anglais (derrière Language\_ ). Confirmez les réglages avec "Ok". La langue est maintenant inclus dans la sélection. RCM crée une nouvelle langue comme une copie de la langue anglaise. Vous pouvez traduire tout le texte de cette langue dans la langue souhaitée.

### 6.1.2 Suppression d'une langue

Vous pouvez également supprimer une langue. Sont exclus l'Allemand, l'Anglais, l'Italien et le Français. Sélectionner la langue que vous souhaitez supprimer et cliquez sur la croix sur le dessus de la liste.



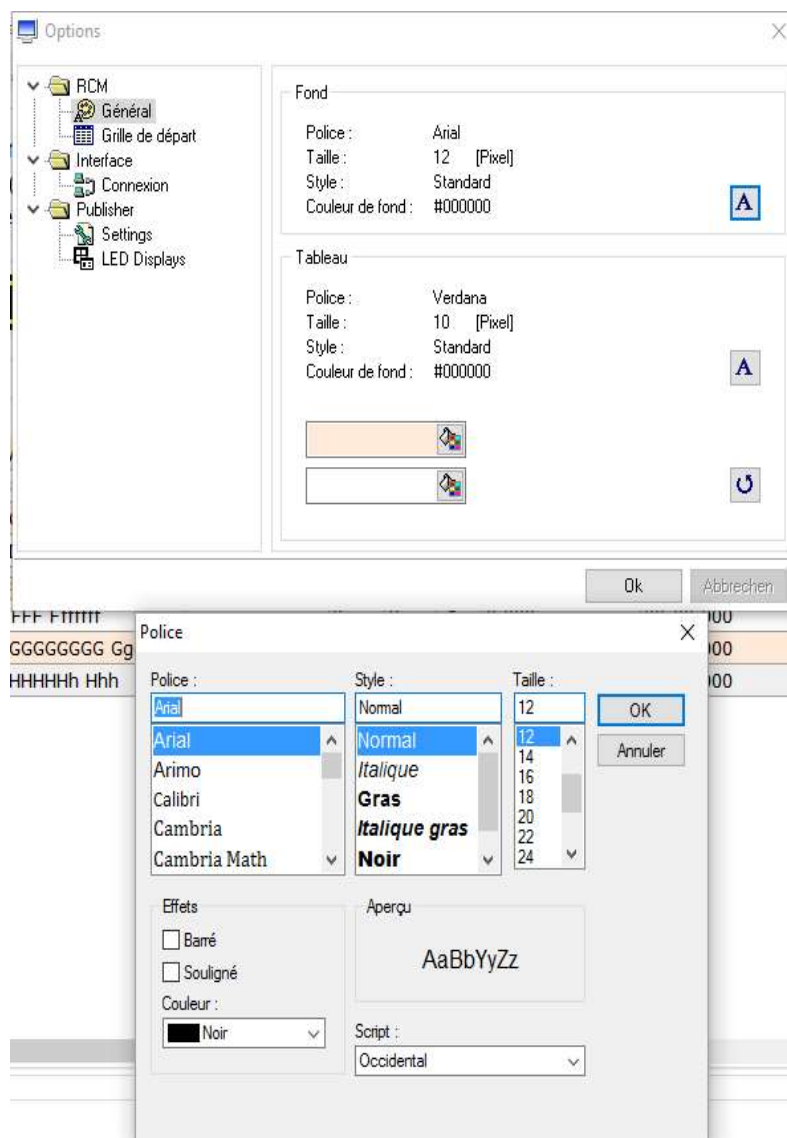
Une demande de confirmation est demandée. Si vous confirmez avec "Ok", le fichier est définitivement supprimé.

Il faut plusieurs heures de travail pour créer un fichier de traduction de langue. Par conséquent, veuillez supprimer des fichiers de langue avec prudence.

## 6.2 Options

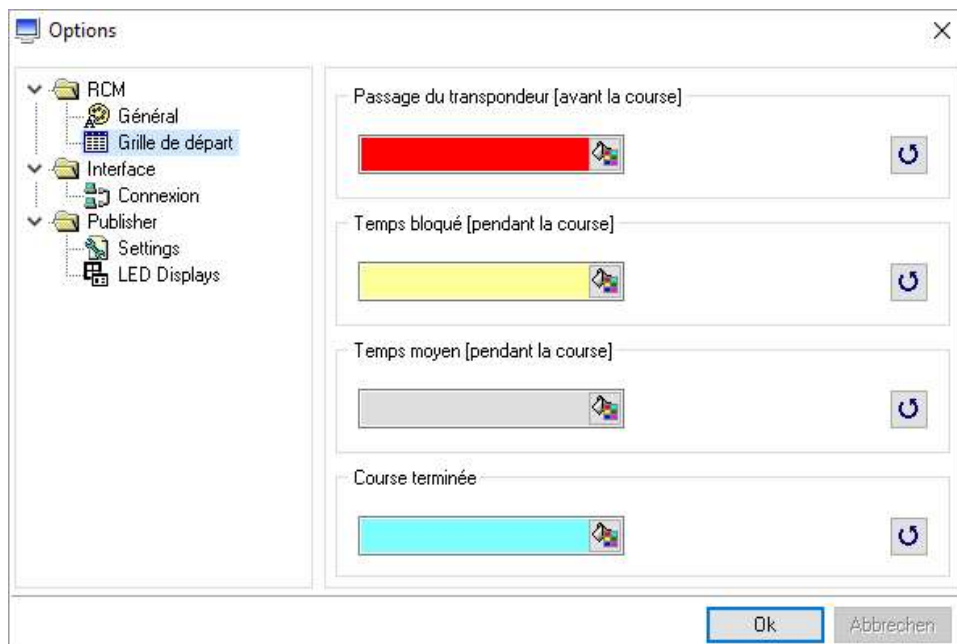
### 6.2.1 RCM/Général

La taille de la police et la couleur peuvent être réglés séparément pour tous les textes dans les fenêtres et dans la table.



### 6.2.2 RCM/Grille de départ

Les couleurs avec lesquelles un pilote sera marqué lors de la course, peuvent être réglés ici.



"Passage du transpondeur [avant la course]" : ( par défaut rouge ) : Ce marqueur reste au rouge tant que le départ n'est pas donné, il permet de vérifier les transpondeurs. Pendant ce temps, aucun tours n'est enregistré.

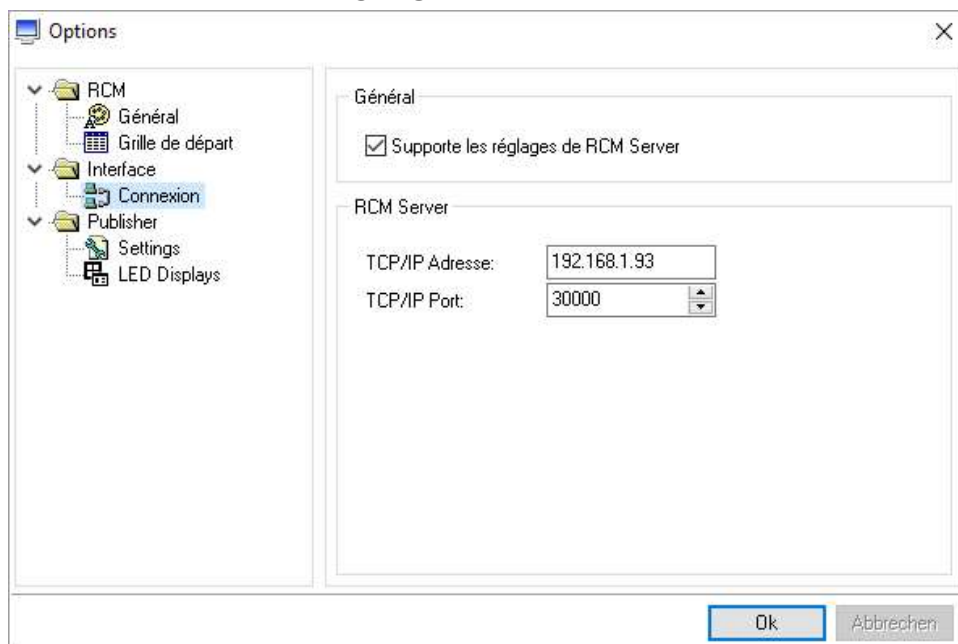
"Temps Bloqué [pendant la course]" : ( par défaut jaune clair ) : Passage sur la boucle de comptage, permet de vérifier en course le bon fonctionnement de la boucle de comptage.

"Temps moyen #pendant la course]" : ( par défaut gris ) : Les pilotes conduisent généralement assez régulièrement sur une certaine période de temps. La durée moyenne est toujours calculée sur les 4 derniers tours et est la marque à laquelle le conducteur est prévu jusqu'au prochain passage de la ligne d'arrivée. Si ce temps est dépassé, on peut supposer que le conducteur a été arrêté ou est nettement plus lent.

"Course terminée" ( par défaut bleu ) : Quand le temps de course est expiré et que le conducteur passe sur la boucle de comptage, la course est terminée pour lui. Il n'y a pas d'autres temps au tour de plus enregistrés ou enregistrés dans le protocole de temps au tour.

### 6.2.3 Interface/Connexion

Comme décrit section "Mise en route", vous devez régler l' adresse IP de l'ordinateur, en cours d'exécution sur le RCM Ultimate. Ensuite, vous devez "activer le réseau" sur RCM Ultimate.

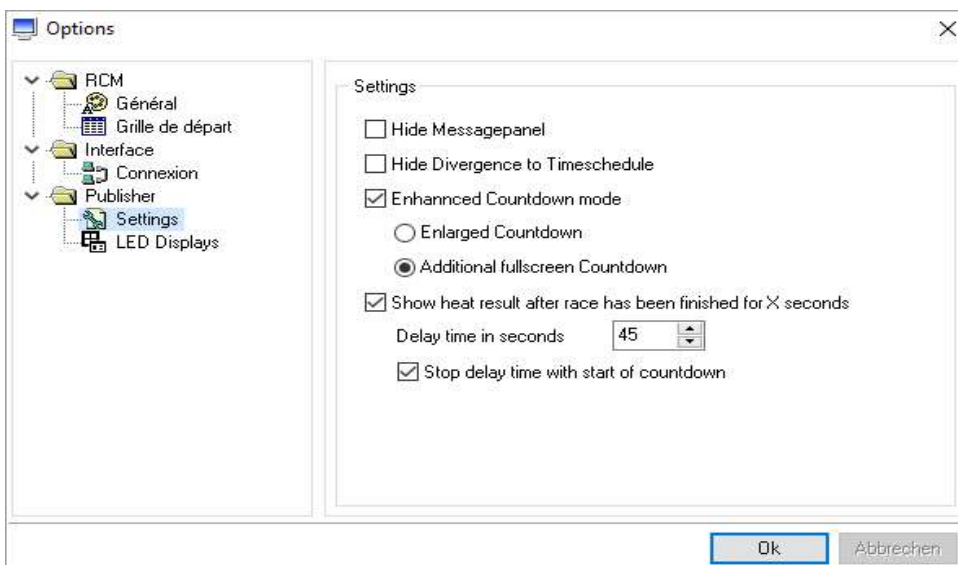


### 6.2.4 Publisher/Settings

Masquer la fenêtre de message: Vous pouvez masquer la fenêtre de message inférieure. Ainsi, la fenêtre d'affichage augmente. Cela peut être utile lorsque le nombre de pilotes dans une course est très grand. Plus de pilotes sont alors affichés.

"Hide Divergence to Timeschedule" : Si elle est activée, l'écart par rapport à l'horaire n'apparaît pas.

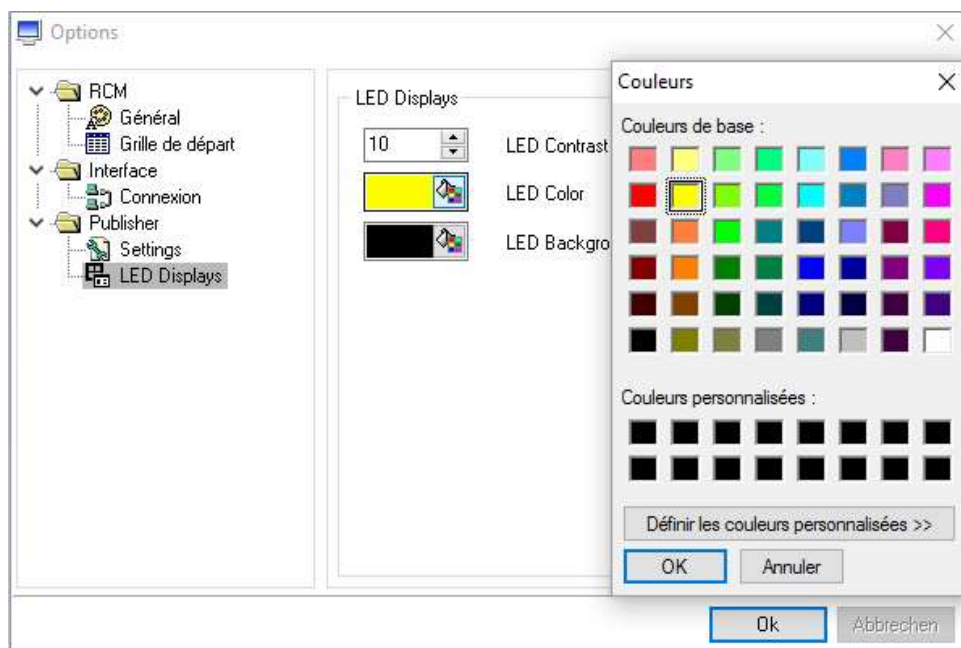
"Enhanced Countdown mode" : Lorsque cette option est activée, une grande horloge affiche le compte à rebours ou Compte à rebours est en bas à droite élargie représentée. Cela dépend de l'option que vous sélectionnez.



Lorsque "Show heat result after race been finished for X secondes" est activé, le résultat de la course reste affiché pendant X secondes après la fin de la course. Si la "Stop delay time with start of countdown" est activée, la fenêtre passe à la course suivant lorsque qu'on lance le compte à rebours de cette course.

### 6.2.5 Publisher/LED Display

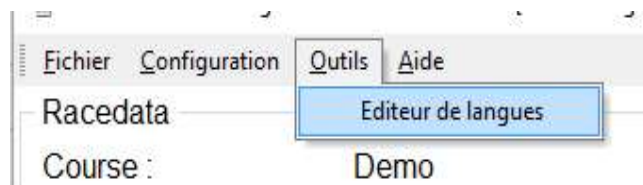
Vous pouvez modifier, le contraste, la couleur des LED électroluminescentes ainsi que la couleur d'arrière-plan



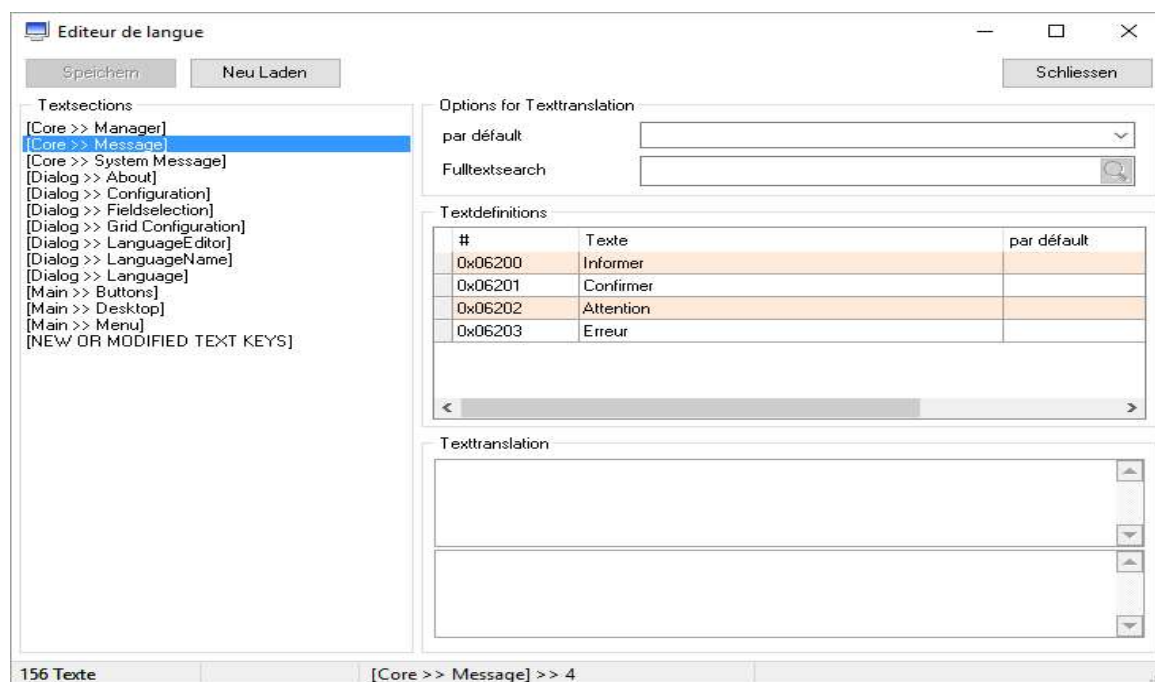


## 7.1 Editeur de Langue

RC -Timing et le département de développement RCM aimeraient ajouter vos traductions dans les développements futurs. Donc, envoyez-nous vos fichiers de langues traduites. Avant de commencer à travailler, vous devez vérifier le téléchargement des mise à jour sur notre site Web pour toutes les traductions récentes.



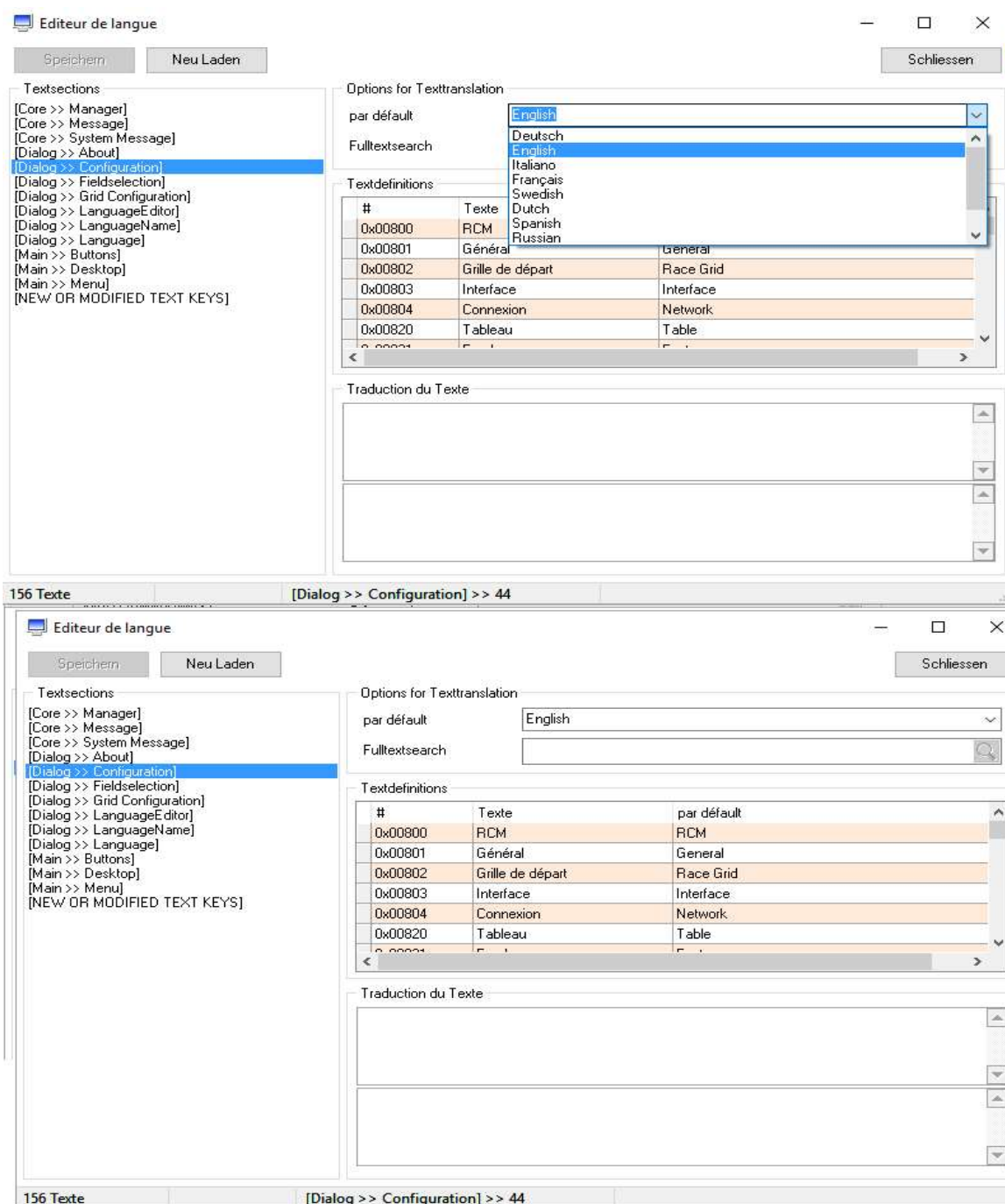
Afin de traduire une nouvelle langue elle doit être créer (voir paragraphe "6.1.1. Ajout d'une nouvelle langue" page 13). Ensuite, appelez l'éditeur de langue ( sous "Outils", "Editeur de langue ").



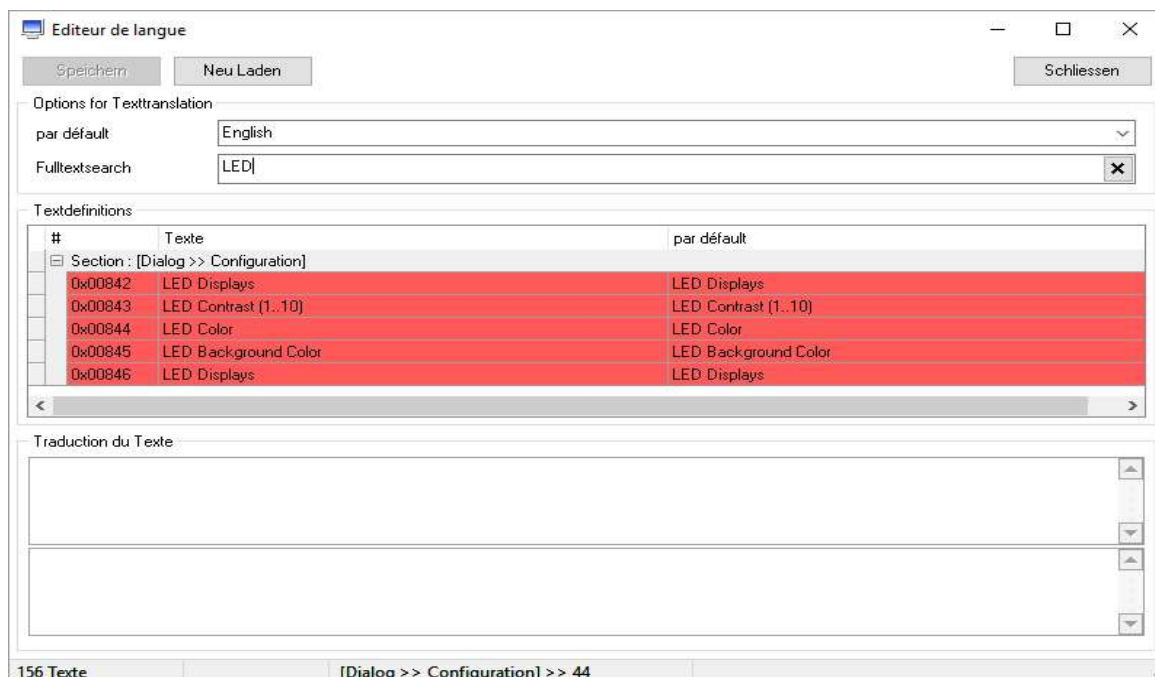
L'éditeur de langage comprend sur le côté gauche la structure des menus des différentes fenêtres du programme. Si vous sélectionnez un item, les textes en relation sont affichés sur le côté droit.

Pour modifier un texte ou le traduire, mettre en évidence dans la colonne de droite le texte souhaité. Il apparaît alors en bas dans la boîte "TextTranslation" et peut être modifié ou traduit. Ne confirmez pas l'entrée avec la touche "enter" cela sera pris comme caractères de contrôle dans le champ de texte. Chaque changement est automatiquement affiché sur la ligne marquée. Enregistrer ( avec "Save" en haut à gauche ) avant de sélectionner un nouvel élément dans la colonne de gauche du menu.

Comme une aide supplémentaire pour la traduction, vous pouvez afficher un texte dans une autre langue. Choisissez en haut de la colonne de droite une langue par défaut à partir duquel vous voulez voir le texte. Veuillez noter que la modification de la langue par défaut ne sera pas efficace ou affiché lorsque vous sélectionnez dans la colonne de gauche un nouvel élément de menu.



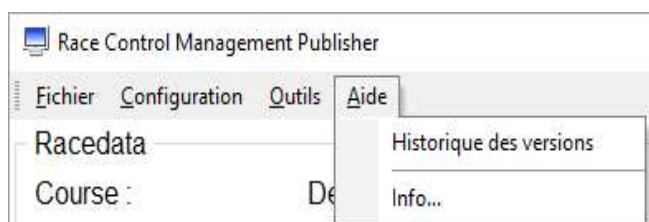
Avec la recherche de texte, vous pouvez rechercher un texte ou une partie celui-ci. Il suffit de le saisir, et une nouvelle fenêtre apparaît dans laquelle vous pouvez effectuer vos modifications.



## 8 Aide

### 8.1 Historique des Versions

L'historique de version comprend toute l'histoire de RCM Publisher depuis la création du logiciel.



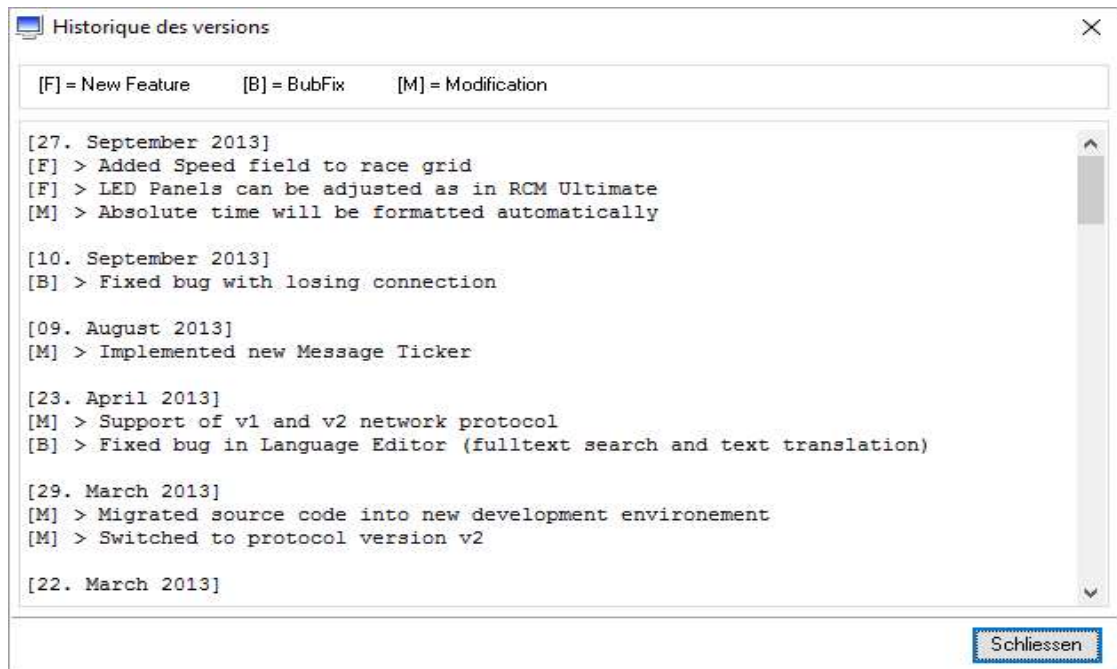
Les différents points sont chacun marqués comme suit :

[ M ] signifie modifications

[ B ] pour le dépannage

[ F ] pour les nouvelles fonctionnalités.

Si vous obtenez une nouvelle version, veuillez vous informer d'abord dans les notes de version des nouveautés qui vous sont offertes par RCM Publisher.



## 8.2 Info

Affiche le numéro de version de RCM Publisher que vous utilisez.



## 9 Remarques Générales

Nous vous souhaitons beaucoup de plaisir avec RCM Signal ! Pour toutes questions ou problèmes, vous pouvez nous contacter. Veuillez nous envoyer un courriel à [support@rcp.ch](mailto:support@rcp.ch). Ne pas oublier les détails comme le nom du programme, la version que vous utilisez. Cela nous aidera à vous répondre dans les meilleurs délais. Si vous n'êtes pas connu comme client, nous devons également connaître le numéro de contrat.

RC-Timing  
Felix Romer  
Talackerstrasse 45  
CH-8156 Oberhasli



