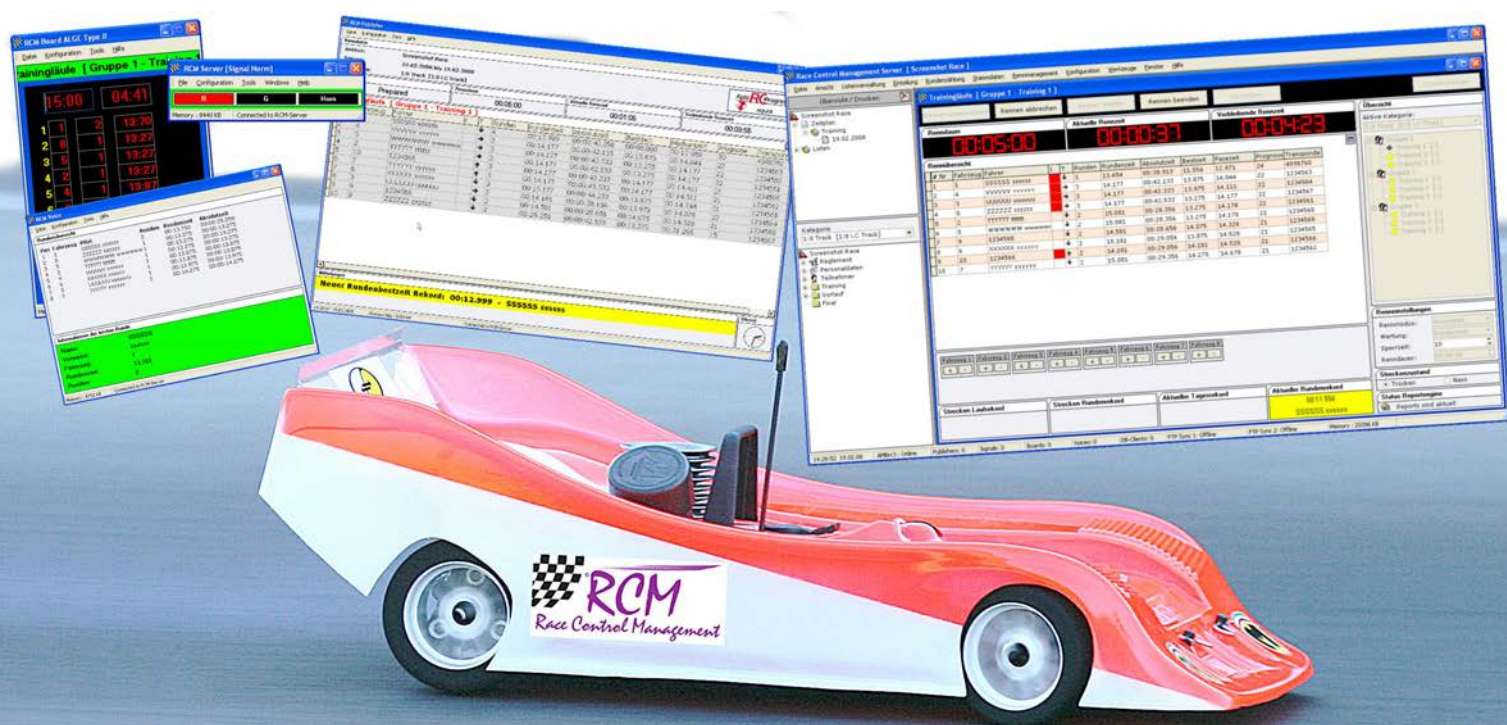


# RCM

## Race Control Management

### Benutzerhandbuch RCM Publisher VGA



# RC-Timing

# Benutzerhandbuch

## RCM Publisher VGA Version 2.0.1.0

### Inhalt

<b>1</b>	<b>Einleitung.....</b>	<b>3</b>
<b>2</b>	<b>Installation von RCM Publisher VGA .....</b>	<b>3</b>
2.1	Registrierung.....	6
<b>3</b>	<b>Erste Schritte.....</b>	<b>7</b>
3.1	Konfiguration des Netzwerks .....	7
<b>4</b>	<b>Das RCM Publisher VGA-Fenster .....</b>	<b>9</b>
<b>5</b>	<b>Datei.....</b>	<b>9</b>
5.1	Beenden .....	9
<b>6</b>	<b>Konfiguration.....</b>	<b>10</b>
6.1	Sprache.....	10
6.2	Einstellungen .....	11
6.2.1	RCM/Allgemein .....	11
6.2.2	Anzeige/Anzeigemodus .....	11
6.2.3	Anzeige/Einstellungen.....	12
6.2.4	Anzeige/Schriften und Farben .....	12
6.2.5	Interface/Netzwerk .....	14
<b>7</b>	<b>Tools .....</b>	<b>15</b>
7.0.1	Eine neue Sprache generieren .....	15
7.0.2	Sprache löschen.....	16
7.0.3	Spracheditor .....	16
<b>8</b>	<b>Hilfe.....</b>	<b>19</b>
8.1	Versionshinweise .....	19
8.2	Über RCM .....	20
<b>9</b>	<b>Schlussbemerkungen.....</b>	<b>20</b>

Das beschriebene Programm in diesem Dokument basiert auf dem Lizenzvertrag und dessen Bedingungen. Das Programm darf nur mit der Bewilligung seitens RC-Timing, Schweiz gebraucht und kopiert werden. Alle Rechte sind reserviert. Kein Teil dieses Dokumentes oder des Programms darf reproduziert werden und für andere Zwecke ohne schriftliche Einwilligung seitens RC-Timing benutzt werden.

Copyright 2005 - 2014

RC-Timing

Oberhasli, Schweiz

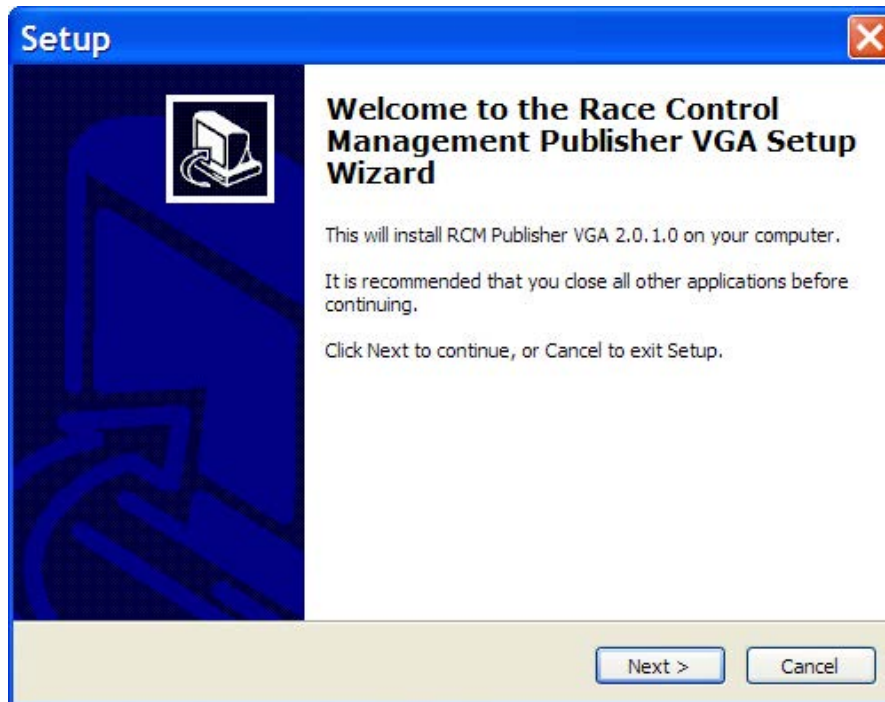
Alle Rechte vorbehalten.

## 1 Einleitung

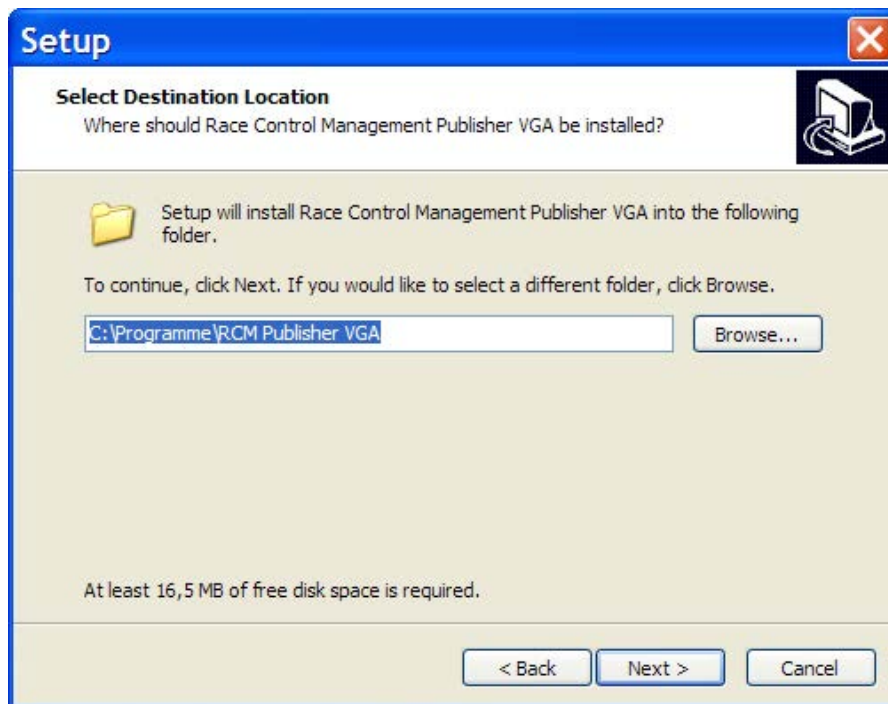
Willkommen zu RCM Publisher VGA, der unentbehrlichen Zusatzapplikation zur Zeitmessung. RCM Publisher VGA ermöglicht die Anzeige des aktuellen Standes eines Rennens im Fahrerlager, den Boxen usw. Damit können alle am Rennen Beteiligten jederzeit aktuell informiert werden. RCM Publisher VGA kann sehr große Bildschirme ansteuern, zum Beispiel um die Zuschauer zu informieren. RCM Publisher VGA arbeitet mit den Zeitnahme-Programmen der RCM-Produktpalette zusammen, wie RCM Ultimate, RCM Professional, RCM Advanced und RCM Kart. Die hier aufgeführten Hinweise beziehen sich auf das Programm RCM Ultimate, gelten aber sinngemäß auch für die anderen Zeitnahme-Programme aus der RCM-Produktpalette.

## 2 Installation von RCM Publisher VGA

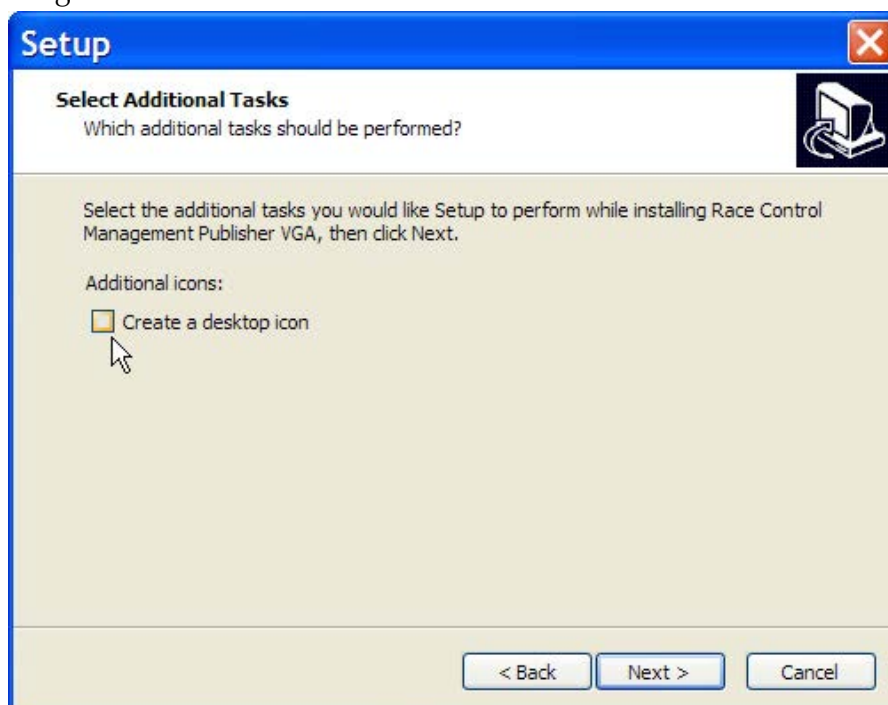
RCM Publisher VGA wird als ausführbare Setup-Datei geliefert. Um die Installation zu beginnen, führen Sie diese Datei aus (Doppelklick im Explorer auf den Dateinamen wie „RCM.Publisher.VGA.(v2.0.1.0-F).exe“ oder über Start/Ausführen).



Bevor Sie eine Update-Installation ausführen, empfehlen wir Ihnen ein Backup des gesamten RCM Publisher VGA-Ordners zu erstellen und den bestehenden Ordner und auch Teile daraus nicht löschen. Bitte beachten Sie, dass die Updates häufig neuer sind als die Vollversionen. Wenn Sie zum ersten Mal RCM Publisher VGA installieren, sollten Sie deshalb direkt danach das neueste Update installieren.

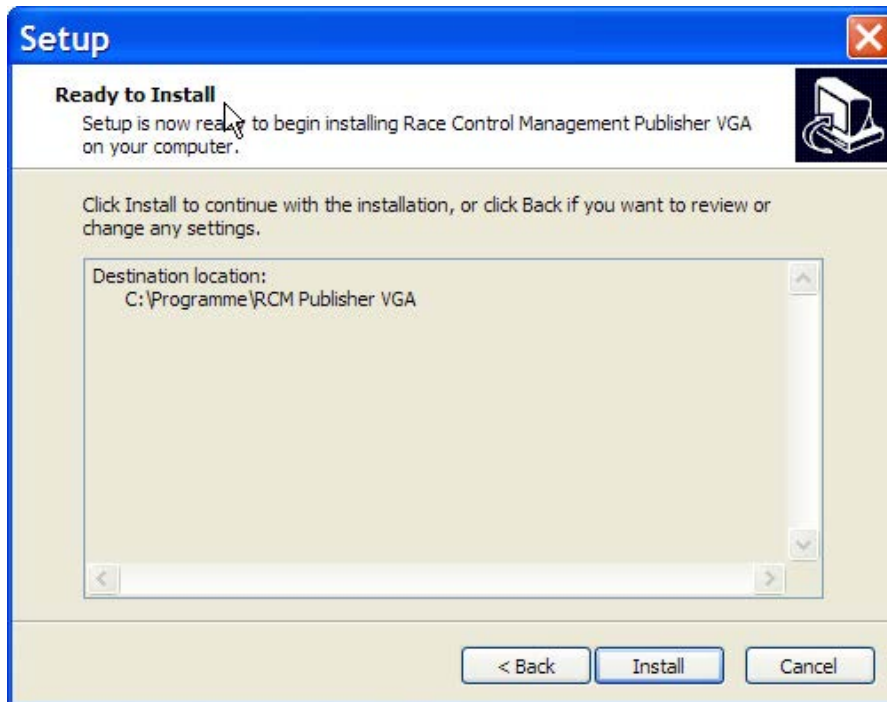


Nach dem Begrüßungsbildschirm (hier klicken Sie bitte auf Next) folgt die Abfrage nach dem Speicherort. Dieser ist bevorzugt „C:\Programme\RCM Publisher VGA“ oder „C:\RC-Timing\RCM Publisher VGA“. Den Ordner „Programme“ sollten sie auf gar keinen Fall verwenden, wenn Sie Windows Vista, Windows 7 oder höher benutzen. Installieren Sie das Programm in einen anderen Ordner wie „C:\RC-Timing\RCM Publisher VGA“. Aufgrund der Verwaltung der Benutzerrechte in diesen Windows-Versionen arbeitet das Programm nicht richtig, wenn es in „C:\Programme“ installiert wird.

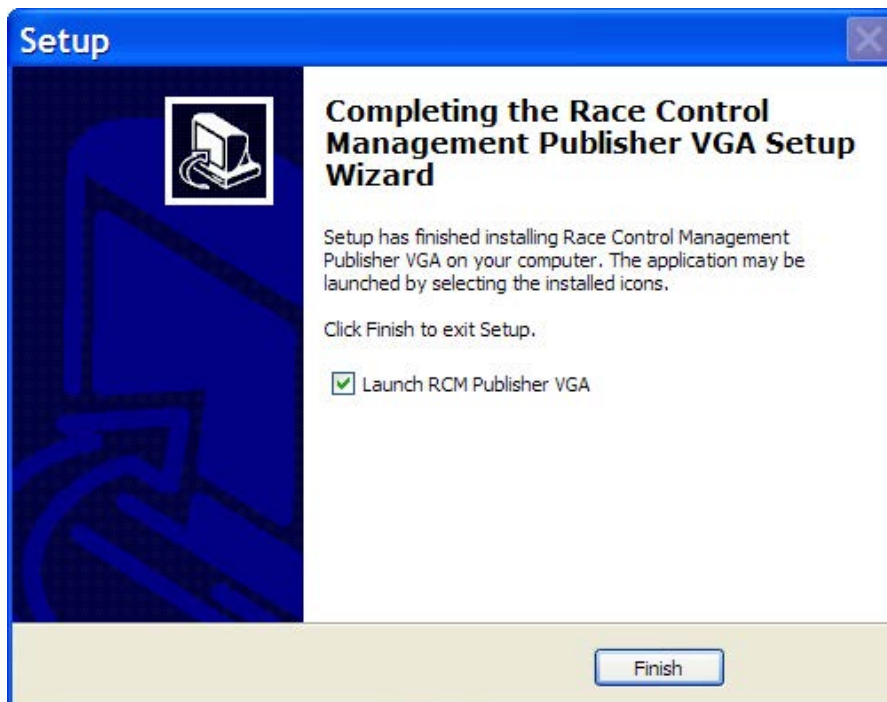




Danach klicken Sie auf Next und im nächsten Fenster können Sie anklicken, ob das Installationsprogramm ein Icon für den Start auf den Desktop legt.

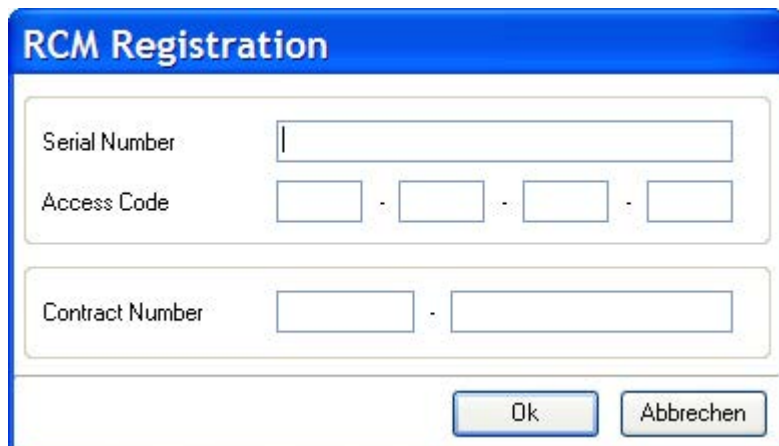


Im nächsten Fenster wird Ihnen nochmal eine Zusammenfassung gezeigt, welche Funktionen das Installationsprogramm ausführen wird. Dann können Sie durch Anklicken von Install die Installation beginnen.



## 2.1 Registrierung

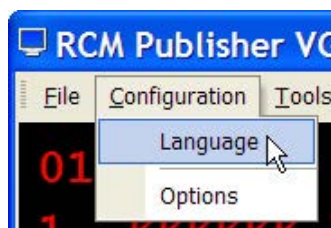
Um die Software freizuschalten, sind Contract Nummer, die Serial Nummer und der Access Code notwendig. Diese Informationen erhalten Sie beim Kauf der Software. Wenn RCM Publisher VGA das erste Mal gestartet wird, müssen Sie diese Informationen direkt nach dem Starten des Programms eingeben.



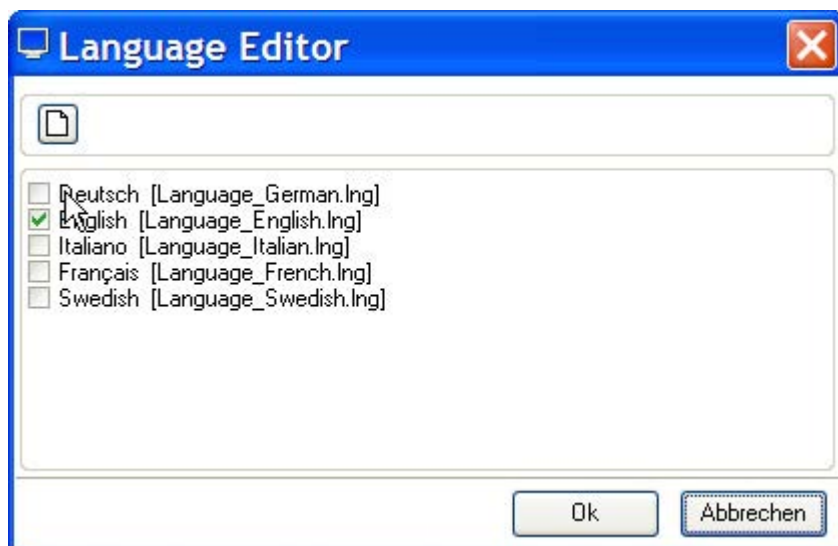
The RCM Registration dialog box contains the following fields and buttons:

- Serial Number:** A single text input field.
- Access Code:** Four separate text input fields separated by dots.
- Contract Number:** Two text input fields separated by a dot.
- Buttons:** "Ok" and "Abbrechen" (Cancel) buttons at the bottom right.

Direkt nach der Installation rufen Sie das Programm auf und ändern die eingestellte Sprache (Englisch ist vorgegeben). Dazu gehen Sie auf Configuration/Language.



In dem folgenden Fenster markieren Sie vor Deutsch das Kästchen. Wenn Sie diese Auswahl mit Ok bestätigen, sind alle Menübefehle von RCM Publisher VGA in Deutsch.



The Language Editor dialog box displays a list of languages with checkboxes:

- ☐ Deutsch [Language\_German.lng]
- ☒ English [Language\_English.lng]
- ☐ Italiano [Language\_Italian.lng]
- ☐ Français [Language\_French.lng]
- ☐ Swedish [Language\_Swedish.lng]

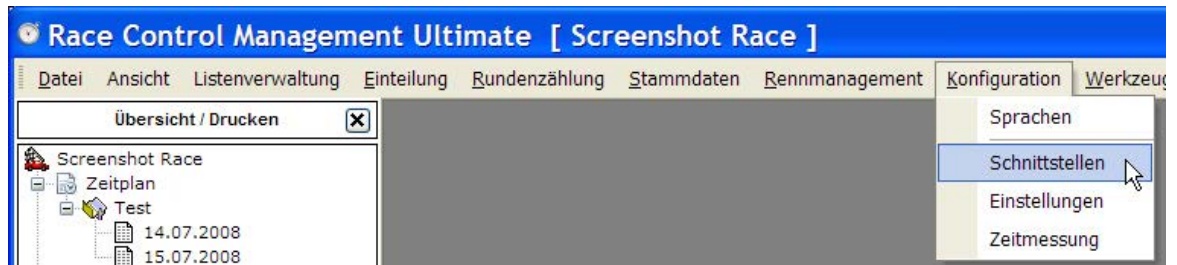
Buttons "Ok" and "Abbrechen" (Cancel) are located at the bottom right.

## 3 Erste Schritte

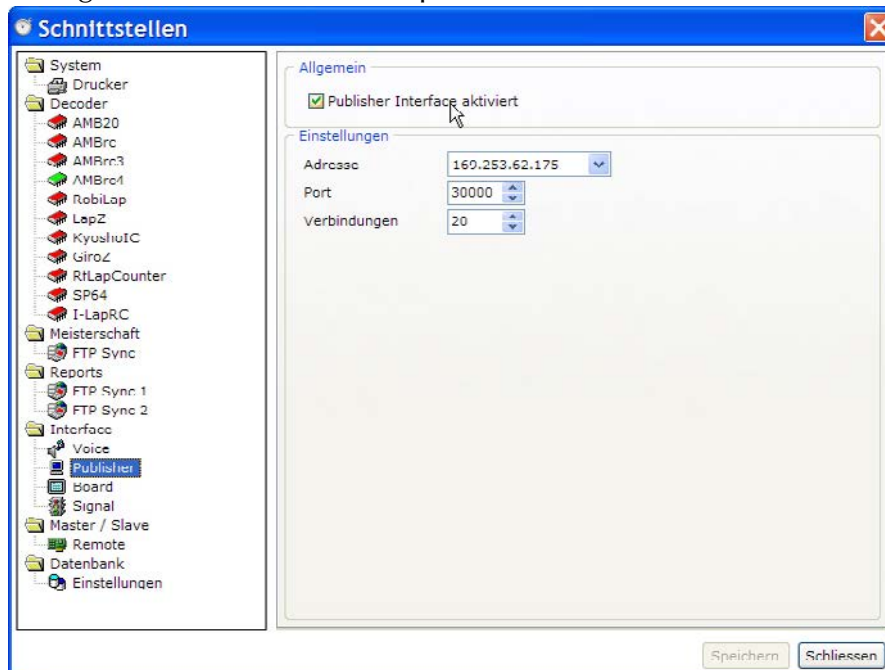
### 3.1 Konfiguration des Netzwerks

Starten Sie nun RCM Publisher VGA und die Fußzeile „Connection Timeout !!!“ weist Sie daraufhin, dass RCM Publisher VGA nicht mit RCM Ultimate verbunden ist. Der Balken unterhalb der Zeitanzeigen ist rot.

Nun müssen Sie zuerst die IP-Adresse des Servers einstellen. Um diese festzustellen, gehen Sie im Programm RCM Ultimate (bzw. einem der anderen Programme, mit denen RCM Publisher VGA zusammenarbeitet) auf Konfiguration und dann Schnittstellen.



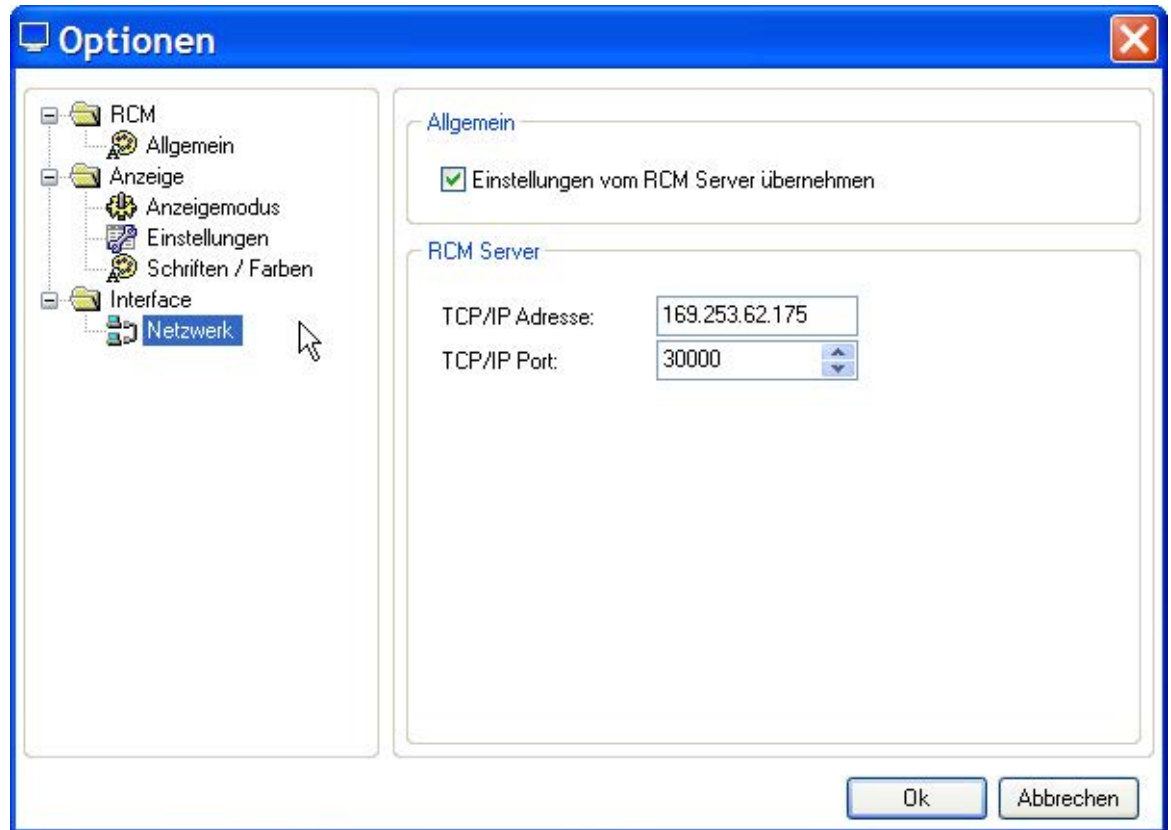
Nun gehen Sie in der linken Spalte auf Publisher.



Bitte beachten Sie, dass in der rechten Spalte oben die Funktion „Publisher Interface aktiviert“ mit einem Häkchen versehen ist. Wenn nicht, klicken Sie diese Funktion an und speichern, nachdem Sie sich die unten stehende Adresse notiert haben. Abhängig von der Anzahl der Publisher-Programme, die Sie in Ihrem Netzwerk installieren, muss auch die Anzahl der Verbindungen hoch genug gewählt werden. Die hier stehende IP-Adresse muss nun in RCM Publisher VGA eingegeben werden. Dazu wählen Sie im Menü Konfiguration/Einstellungen.



Im nun erscheinenden Fenster wählen Sie auf der linken Spalte Netzwerk aus.



Jetzt tragen Sie rechts bei TCP/IP Adresse die Adresse ein, die Sie beim RCM Ultimate gefunden haben. Den Wert bei TCP/IP Port belassen Sie bei 30000. Nur mit dieser Port-Nummer findet RCM Publisher VGA die notwendigen Informationen.

Nach der Bestätigung mit Ok wird unten in der Fußzeile „Connected to RCM-Ultimate“ angezeigt und der rote Balken im RCM Publisher VGA-Fensters wird weiß. Bitte berücksichtigen Sie, dass RCM Publisher VGA ein paar Sekunden benötigen kann, bis es die Verbindung zu RCM Ultimate hergestellt hat. In RCM Ultimate erscheint dann in der Fußzeile die Nachricht „Publishers: 1“.

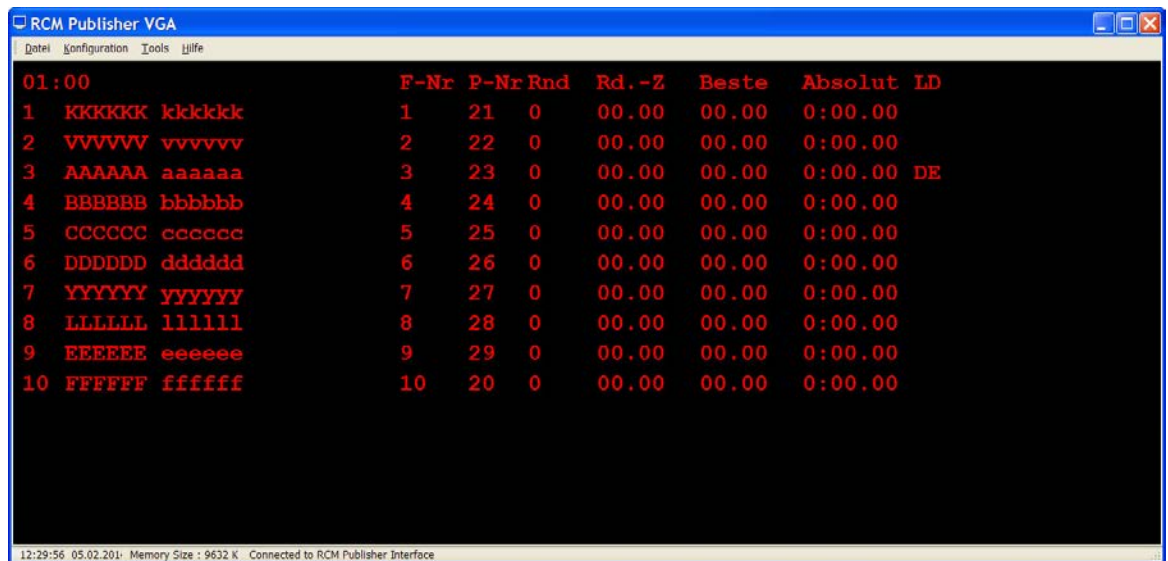
Sollte RCM Publisher VGA keine Verbindung zu RCM Ultimate herstellen können, arbeitet vermutlich Ihr Netzwerk nicht richtig. Um das festzustellen, öffnen Sie unter Start/Alle Programme/Zubehör die Eingabeaufforderung. Hier geben Sie ein PING <ip-adresse> also zum Beispiel PING 255.255.255.158

Erhalten Sie die Meldung „Zeitüberschreitung der Anforderung“, arbeitet Ihr Netzwerk nicht richtig und Sie sollten es in Ordnung bringen.



## 4 Das RCM Publisher VGA-Fenster

RCM Publisher VGA zeigt nur die Daten eines Rennlaufes an. Andere Arbeiten, die im Zeitnahmeprogramm vorgenommen werden, werden nicht angezeigt.



01:00		F-Nr	P-Nr	Rnd	Rd.-Z	Beste	Absolut	LD
1	KKKKKK kkkkkk	1	21	0	00.00	00.00	0:00.00	
2	VVVVVV vvvvvv	2	22	0	00.00	00.00	0:00.00	
3	AAAAAA aaaaaa	3	23	0	00.00	00.00	0:00.00	DE
4	BBBBBB bbbbbb	4	24	0	00.00	00.00	0:00.00	
5	CCCCCC cccccc	5	25	0	00.00	00.00	0:00.00	
6	DDDDDD dddddd	6	26	0	00.00	00.00	0:00.00	
7	YYYYYY yyyyyy	7	27	0	00.00	00.00	0:00.00	
8	LLLLLL llllll	8	28	0	00.00	00.00	0:00.00	
9	EEEEEE eeeee	9	29	0	00.00	00.00	0:00.00	
10	FFFFFF ffffff	10	20	0	00.00	00.00	0:00.00	

12:29:56 05.02.2011 Memory Size : 9632 K Connected to RCM Publisher Interface

In der ersten Zeile steht oben links die noch verbleibende Rennzeit und dann sind die Überschriften für die Spalten aufgeführt. Dabei bedeuten F-Nr. die Fahrzeugnummer, P-Nr. die Fahrer Nummer, Rnd die Rundenzahl, Rd.-Z die letzte Rundenzeit, Beste die beste Rundenzeit, Absolut die absolute Zeit und LD das Landeskürzel aus dem der Fahrer kommt. Welche Angaben angezeigt werden und die Spaltenbreite kann unter Konfiguration/Einstellungen bestimmt werden. Darunter werden dann die Fahrer in der Reihenfolge der Platzierung angezeigt.

Bitte beachten: Wenn Sie die Taste F11 drücken, wechselt die Anzeige zu einem Vollbild-Modus im Fenster/Bildschirm. Ein nochmaliges Drücken der Taste F11 führt zur normalen Anzeige zurück.

## 5 Datei

### 5.1 Beenden

Hiermit beenden Sie das Programm.



## 6 Konfiguration

### 6.1 Sprache

Unter Konfiguration/Sprache können Sie die aktuelle Sprache für RCM Publisher VGA auswählen.



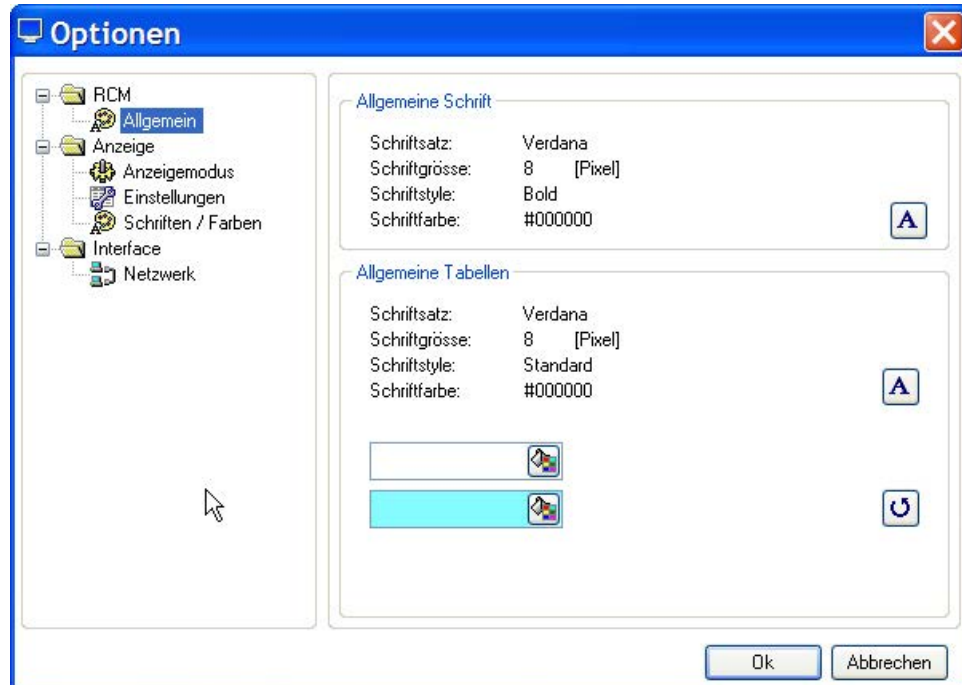
Die momentan vorhandenen Sprachen werden angezeigt und Sie können jeweils eine davon auswählen. Bestätigen Sie Ihre Auswahl mit Ok. Alle Textangaben werden dann sofort angepasst.



## 6.2 Einstellungen

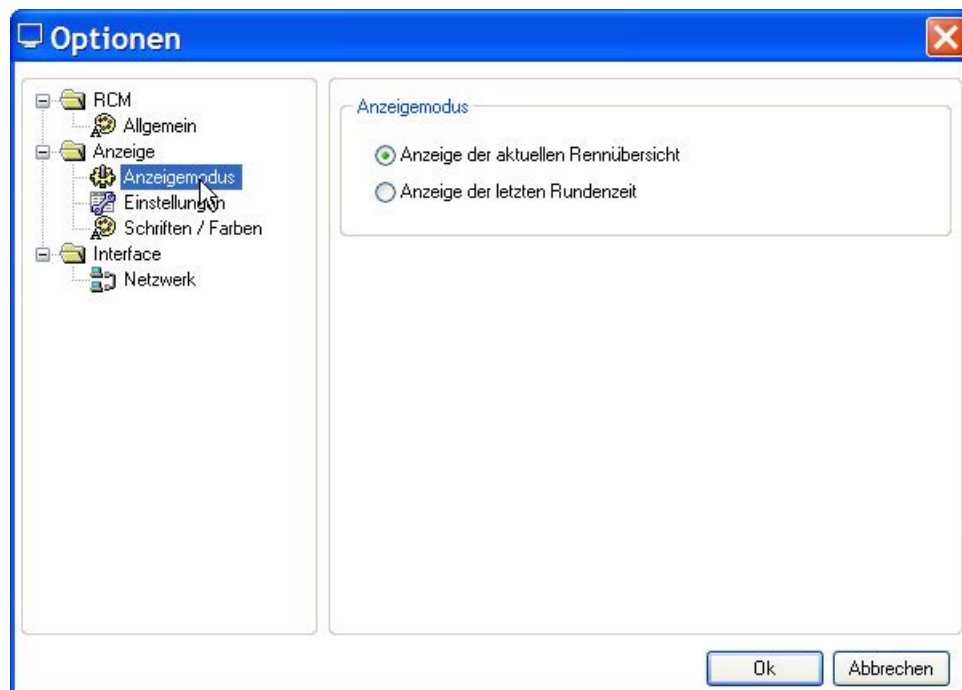
### 6.2.1 RCM/Allgemein

Hier können die Schrift die Schriftgröße und Farben für alle Texte in den Fenstern und in der Tabelle getrennt eingestellt werden.



### 6.2.2 Anzeige/Anzeigemodus

Hier kann der Modus der Anzeige eingestellt werden.

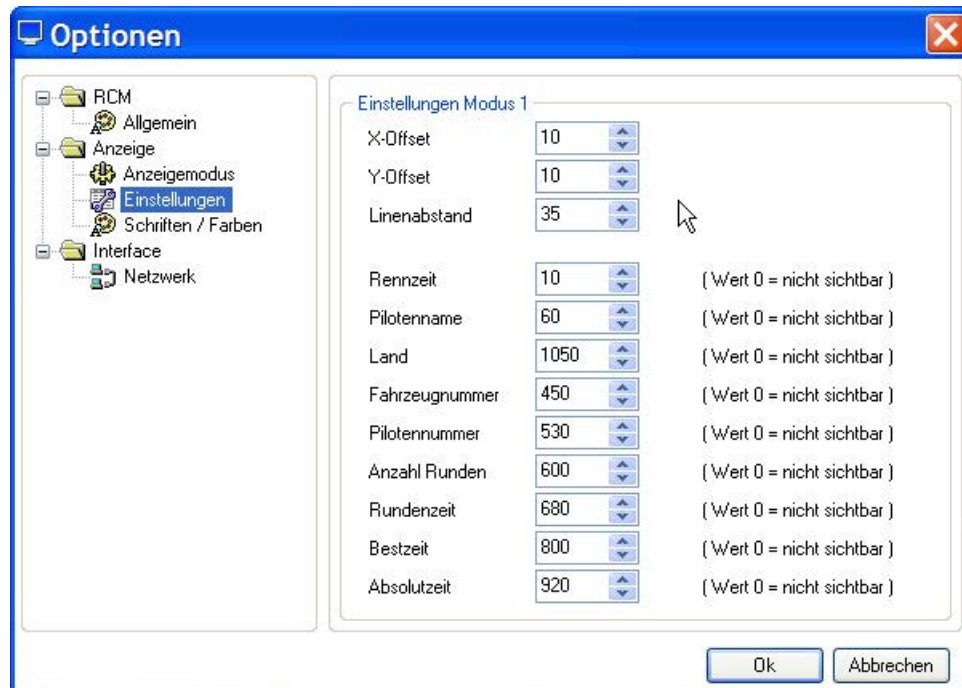


Anzeige der aktuellen Rennübersicht: Normaler Anzeigemodus.

Anzeige der letzten Rundenzeit: Anzeige erfolgt nach der letzten Rundenzeit.

### 6.2.3 Anzeige/Einstellungen

Dieses dient zur Konfiguration der Anzeige.



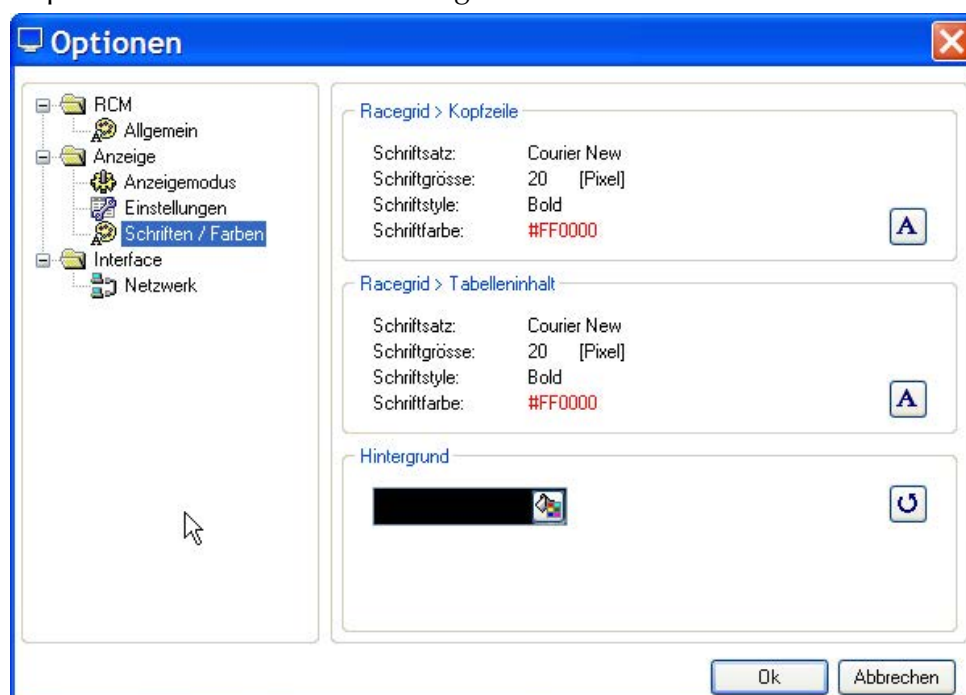
Alle eingegebenen Werte beziehen sich auf Pixel.

Mit X- und Y-Offset wird der obere und linke Rand und mit Linienabstand die Zeilenhöhe eingestellt.

Die Werte darunter beziehen sich auf den Startpunkt der jeweiligen Spalte. Der Wert 60 bedeutet somit, dass die Spalte 60 Pixel vom linken Rand beginnt. Wird bei einem Wert 0 eingegeben, wird diese Spalte nicht angezeigt.

### 6.2.4 Anzeige/Schriften und Farben

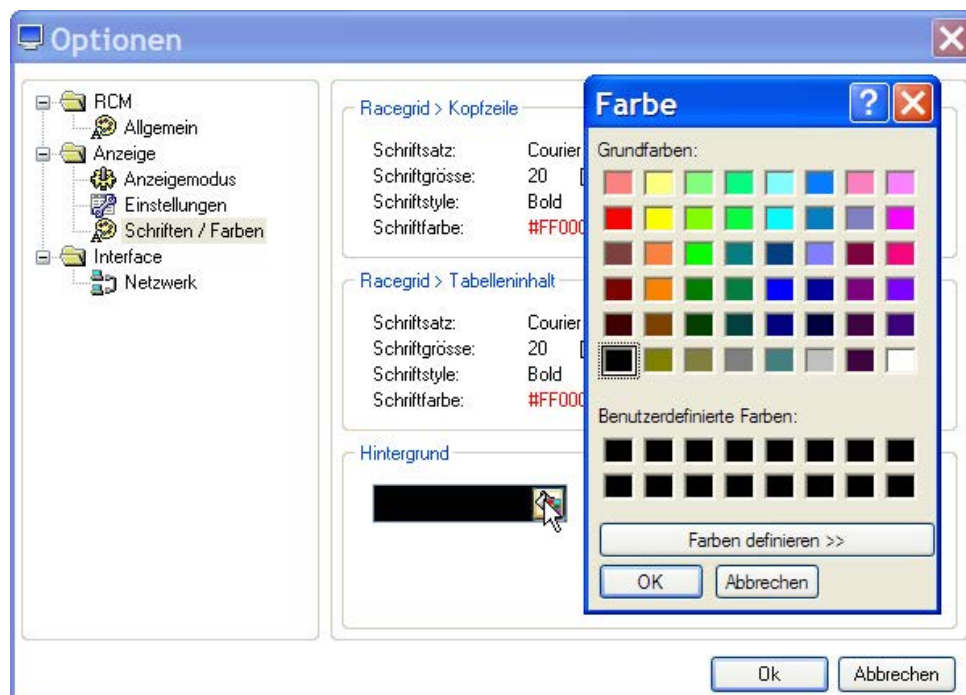
Hier können die Schrift die Schriftgröße und Farben für die Texte getrennt nach Kopfzeile und Tabelleninhalt eingestellt werden.



Um die Schriftart zu ändern klicken Sie rechts auf das „A“-Symbol.



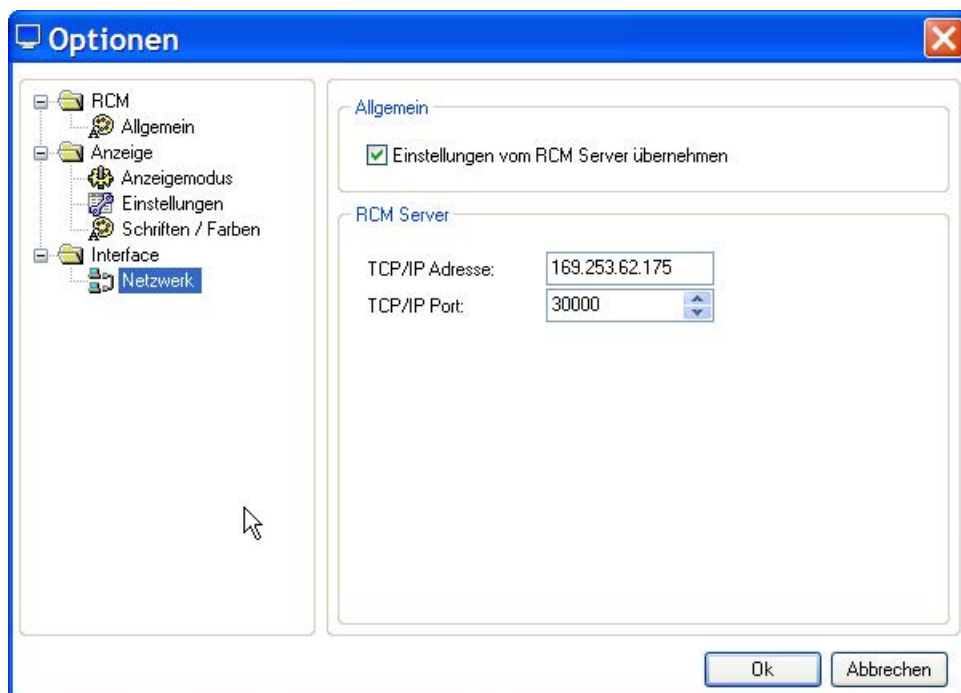
Um die Hintergrundfarbe zu ändern, klicken Sie auf das Symbol am Ende der Farbzeile.





### 6.2.5 Interface/Netzwerk

Hier stellen Sie wie unter „Erste Schritte“ beschrieben, die IP-Adresse des Computers ein, auf dem RCM Ultimate läuft. Weiter sollten Sie „Einstellungen vom RCM Ultimate übernehmen“ aktivieren.



## 7 Tools

### 7.0.1 Eine neue Sprache generieren

Wie bei allen RCM-Programmen, können auch bei RCM Publisher VGA alle Menübefehle in eine andere Sprache übersetzt werden.



Um eine neue Sprache für RCM Publisher VGA zu erzeugen, gehen Sie auf Konfiguration/Sprache, stellen als Sprache Englisch ein und klicken dann auf das Kästchen oben links.

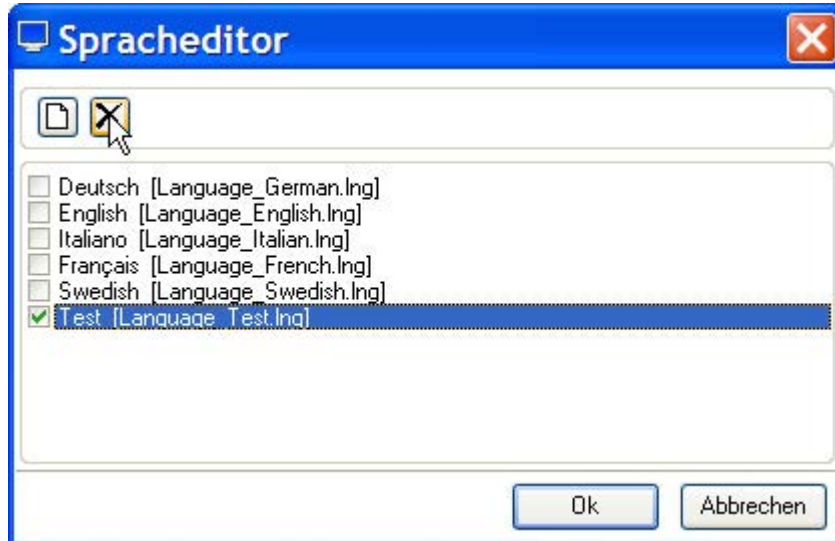
Es öffnet sich ein Fenster „New Resourcefile“. Geben Sie den Namen der Sprache in der lokalen Sprache an.



Beim Dateinamen sollten Sie die Sprache Englisch (hinter Language\_) bezeichnen. Bestätigen Sie die Einstellungen mit Ok. Die Sprache ist nun in der Auswahl enthalten. RCM legt eine neue Sprache als Kopie der englischen Sprache an. Sie können nun alle Texte dieser Sprache in die gewünschte Sprache übersetzen.

## 7.0.2 Sprache löschen

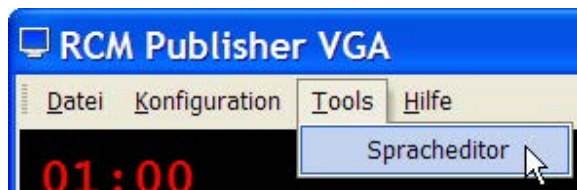
Unter Konfiguration Sprache können Sie eine Sprache auch löschen. Ausgenommen hiervon sind Deutsch, Englisch, Italienisch und Französisch. Markieren Sie dazu die Sprache, die Sie löschen wollen, und klicken Sie oben auf das Kästchen mit dem Kreuz.



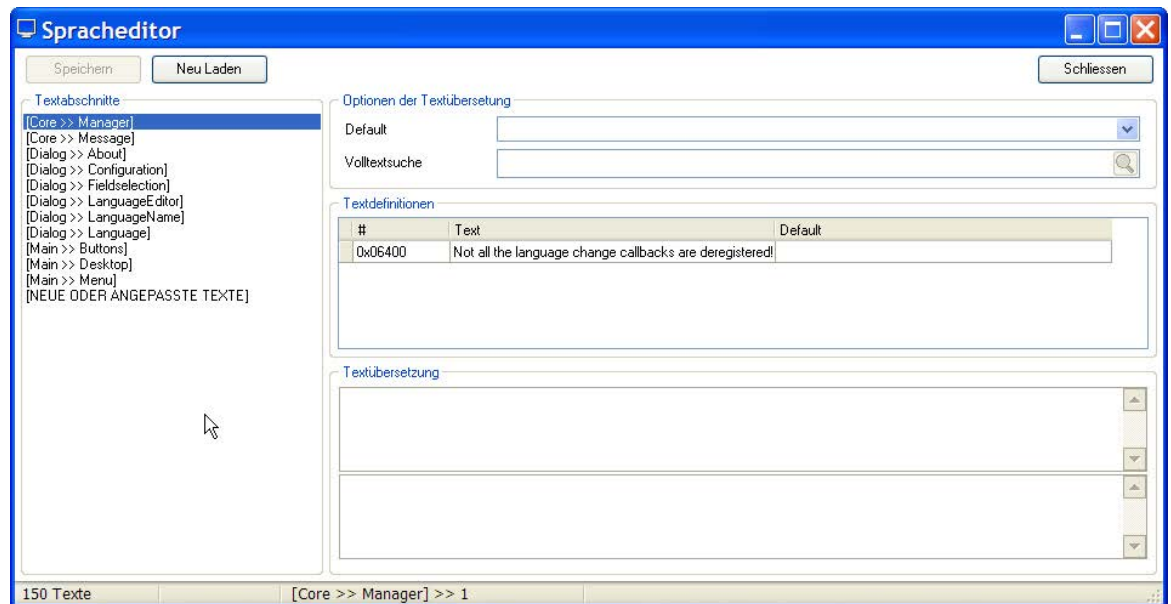
Danach folgt noch eine Sicherheitsabfrage, ob Sie die Sprache wirklich löschen wollen. Wenn Sie diese mit Ok bestätigen, wird die Sprachdatei gelöscht. Bitte beachten Sie: Es ist ungefähr 5 Stunden Arbeit, eine Übersetzung zu erstellen. Bitte löschen Sie daher Sprachdateien nur mit Vorsicht.

## 7.0.3 Spracheditor

RC-Timing und die RCM-Entwicklungsabteilung würde gerne Ihre Übersetzungen in künftige Entwicklungen einfließen lassen. So bitte schicken Sie uns Ihre übersetzten Sprachdateien. Bevor Sie sich an die Arbeit machen, sollten Sie auch den Download-Bereich auf unserer Website nach eventuell zwischenzeitlich vorhandenen Übersetzungen kontrollieren.



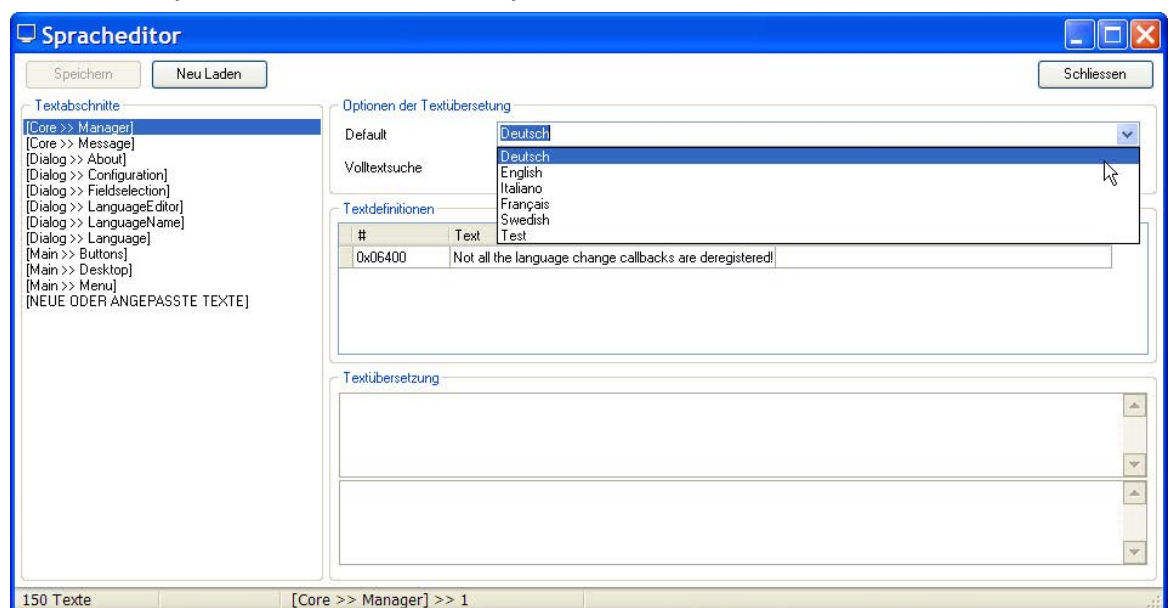
Um eine gemäß dieser Anleitung erstellte neue Sprache vollständig zu übersetzen, muss diese unter Konfiguration/Sprache eingestellt sein. Dann rufen Sie den Spracheditor auf (unter Tools/Language Editor).

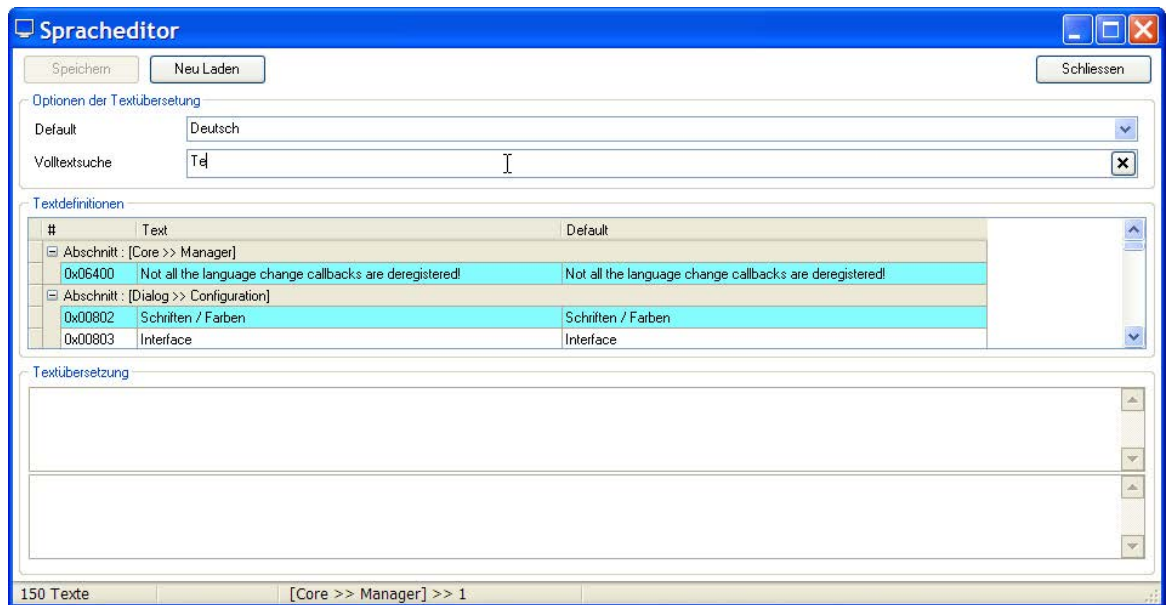


Der Spracheditor beinhaltet auf der linken Seite eine Menüstruktur der verschiedenen Fenster des Programms. Wenn Sie hier einen Punkt auswählen, werden auf der rechten Seite die entsprechenden Texte angezeigt.

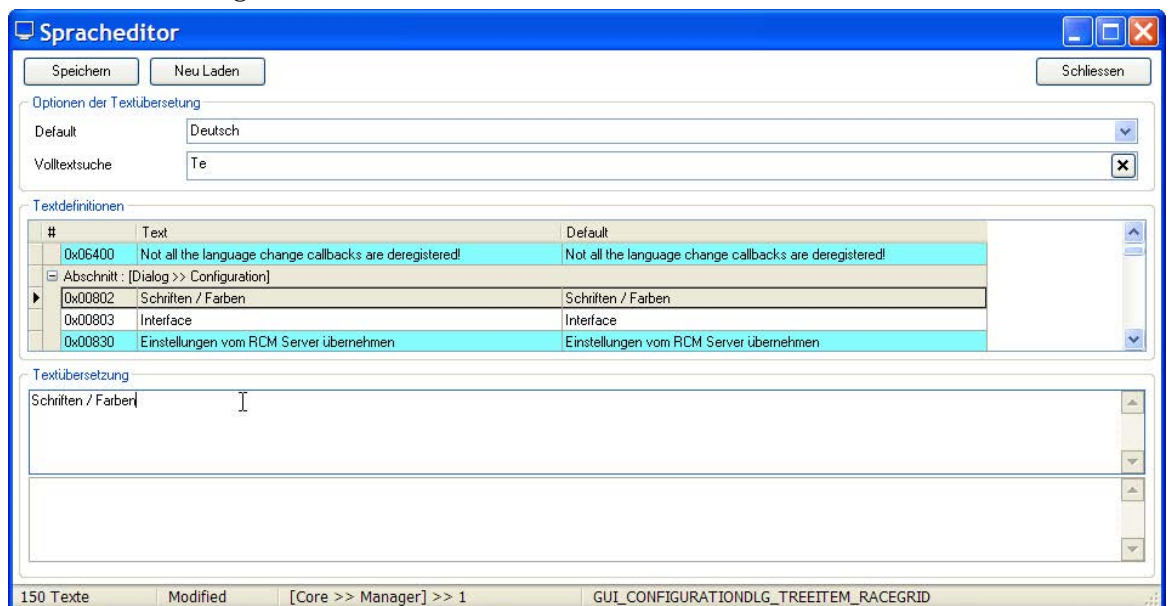
Um einen Text zu verändern beziehungsweise zu übersetzen, markieren Sie in der rechten Spalte den gewünschten Text. Die erscheint dann unten in einem Feld und kann hier verändert werden. Bitte beachten Sie, dass Sie die Eingabe nicht mit einem Enter abschließen, das würde als Steuerzeichen in das Textfeld mit übernommen. Also nur den Text ändern. Jede Änderung wird automatisch oben in die markierte Zeile übernommen. Bitte speichern Sie (mit Save oben links) bevor Sie in der linken Spalte einen neuen Menüpunkt markieren.

Als zusätzliche Hilfe für die Übersetzung können Sie sich einen Default-Text anzeigen lassen. Stellen Sie dazu oben in der rechten Spalte als Default die Sprache ein, aus der Sie am besten übersetzen wollen. Bitte beachten Sie, dass eine Änderung der Default-Sprache erst dann wirksam bzw. angezeigt wird, wenn Sie in der linken Spalte einen neuen Menüpunkt markieren.





Mit der Volltextsuche können Sie nach einem Text bzw. Teilen eines Textes suchen. Geben Sie einfach den zu suchenden Text ein und es erscheint ein neues Fenster, in denen die Texte geändert werden können.

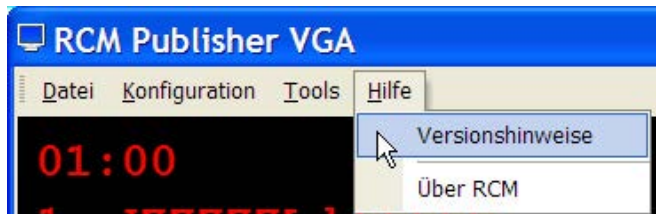




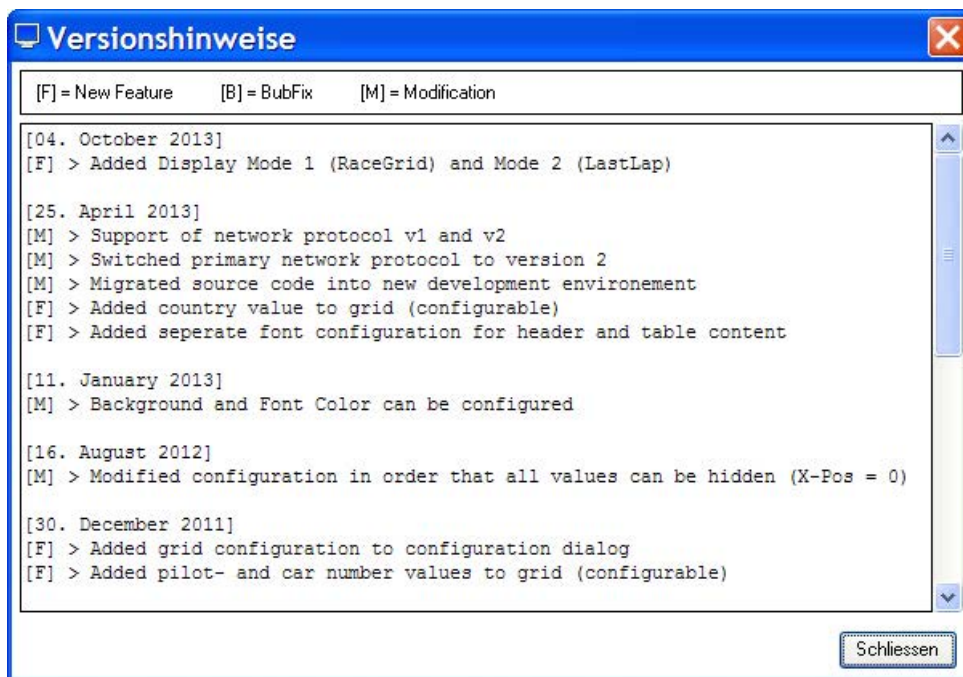
## 8 Hilfe

### 8.1 Versionshinweise

Die Versionshinweise enthalten die gesamte Entwicklungsgeschichte des RCM Publisher VGA. Diese beginnen mit dem Erstellungsdatum.



Die einzelnen Punkte sind jeweils wie folgt gekennzeichnet: [M] steht für Modifikationen, [B] für Fehlerbehebung und [F] für neue Funktionen. Wenn Sie eine neue Version erhalten, informieren Sie sich zunächst in den Versionshinweisen über die Neuigkeiten, die Ihnen RCM Publisher VGA zu bieten hat.



## 8.2 Über RCM

Hier finden Sie Versionsnummer von RCM Publisher VGA, welches Sie benutzen.



## 9 Schlussbemerkungen

Wir wünschen Ihnen mit RCM Publisher VGA viel Spaß! Bei Fragen oder Problemen können Sie sich gerne an uns wenden. Bitte schreiben Sie uns eine E-Mail unter [support@rc-timing.ch](mailto:support@rc-timing.ch). Vergessen Sie nicht die Angaben zur RCM-Version, damit ist ein korrektes Bearbeiten Ihrer Anfrage ohne Rückfragen möglich. Sollten Sie uns nicht als Kontaktperson bekannt sein, erlauben wir uns, Sie nach der Vertragsnummer zu fragen. Wir bitten Sie, diese also bereitzuhalten.

RC-Timing  
Felix Romer  
Talackerstrasse 45  
CH-8156 Oberhasli