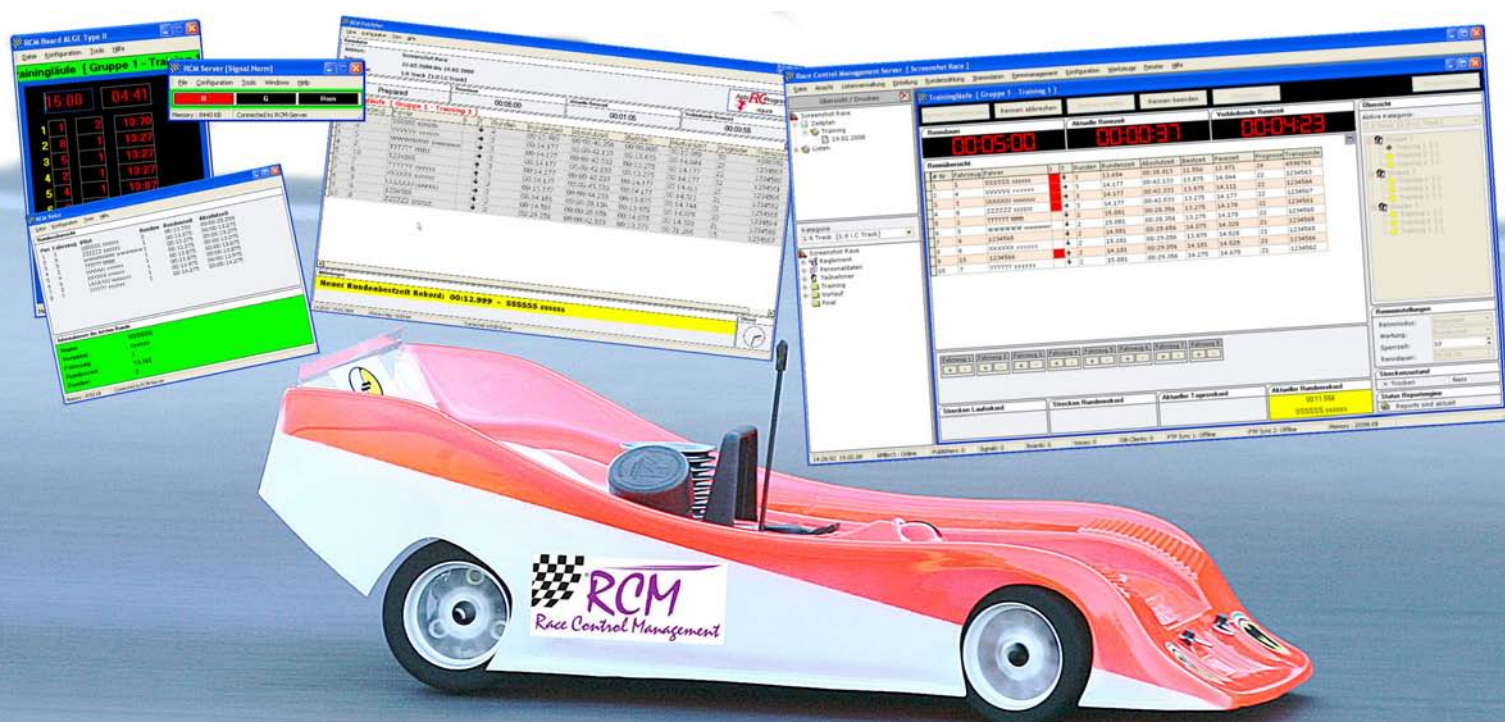


# RCM

## Race Control Management

### Руководство пользователя

## RCM Board



# RC-Timing

# Руководство пользователя RCM Board, версия 1.0.1.1

Автор перевода: Владислав Ярополов

## Содержание

<b>1</b>	<b>Введение</b>	<b>3</b>
<b>2</b>	<b>Установка RCM Board</b>	<b>3</b>
2.1	Регистрация/выбор языка	6
<b>3</b>	<b>Первые шаги</b>	<b>6</b>
3.1	Настройка сети	6
3.2	Настройка порта для дисплея	8
<b>4</b>	<b>Файл</b>	<b>9</b>
4.1	Закрыть	9
<b>5</b>	<b>Конфигурация</b>	<b>9</b>
5.1	Язык	9
5.2	Настройки	10
5.2.1	RCM/Основные	10
5.2.2	RCM/Цветовая схема заезда	10
5.2.3	Интерфейс/Сеть	11
5.2.4	RCM Дисплей/Порт	12
5.2.5	RCM Дисплей/Настройки	12
<b>6</b>	<b>Инструменты</b>	<b>13</b>
6.1	Редактор языка	13
6.1.1	Создание нового языка	13
6.1.2	Удаление языка	14
6.1.3	Редактор языка	14
6.2	Режим ожидания/Включение	16
<b>7</b>	<b>Помощь</b>	<b>16</b>
7.1	История релизов	16
7.2	Информация	17
<b>8</b>	<b>Заключение</b>	<b>18</b>

Программное обеспечение и руководство защищены авторским правом. Использование ограничено лицензионным контрактом и его определениями. Не разрешается копировать или использовать программное обеспечение без разрешения RC-Timing, Switzerland. Все права защищены. Не разрешается перевыпускать или использовать программное обеспечение, этот документ или его части для других целей без письменного разрешения RC-Timing.

Авторское право 2005 - 2008

RC-Timing

Winterthur, Switzerland

## 1 Введение

С помощью больших дисплеев вы улучшите ваши чемпионаты. Вы будете поддерживать волнение зрителей и обеспечите механикам краткий обзор ситуации в заезде. RCM Board управляет большими дисплеями. Программа требует наличия RCM Server.

RCM Board запрограммирован в соответствии со спецификациями больших дисплеев и в настоящий момент поддерживает шесть больших дисплеев.

Большие дисплеи требуют достаточно разных настроек в зависимости от типа и производителя. Поэтому это руководство пользователя может обеспечить только базовый обзор функций RCM Board. В соответствии с вашим большим дисплеем функции могут отличаться. Могут быть дополнительные настройки или некоторые настройки могут отсутствовать.

Если у вас уже есть большой дисплей, мы вероятно адаптируем RCM Board к спецификациям вашего дисплея.

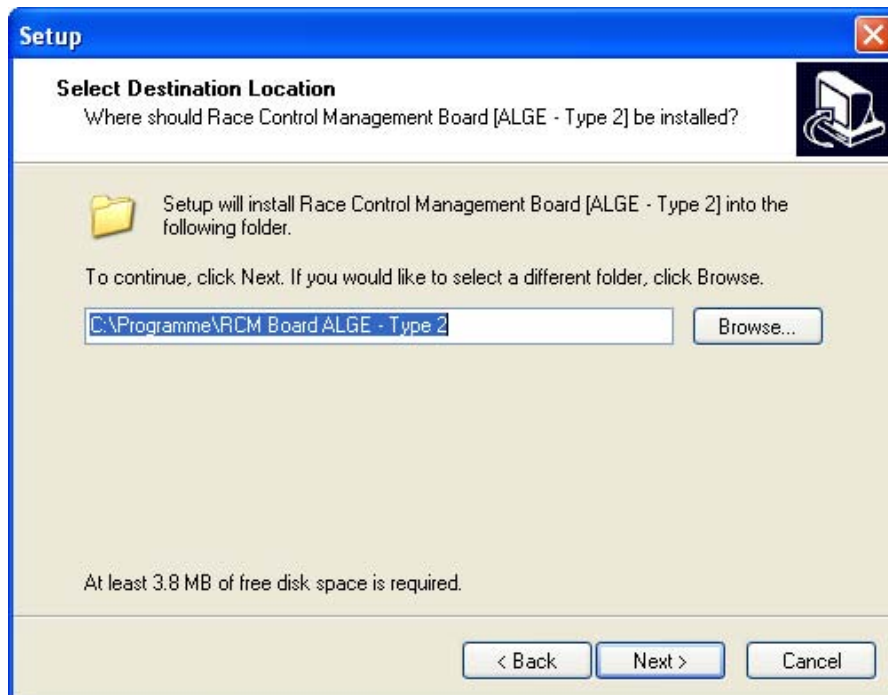
## 2 Установка RCM Board

RCM Board поставляется в виде исполняемого файла установки. Для установки RCM Board в первый раз, вам необходимо использовать полную версию. В противном случае вы можете использовать версию для обновления. Для запуска установки вам необходимо запустить файл установки (двойной щелчок в Проводнике по файлу с именем наподобие "RCM.Board(v1.0.2.3-F-AÖGE-T1)" или используйте строку запуска главного меню Windows).

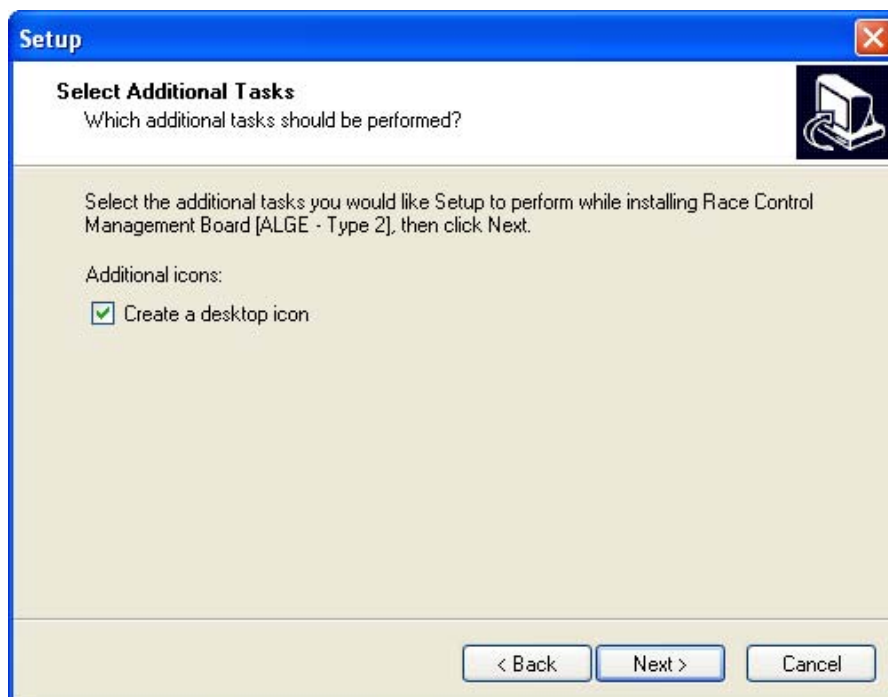


Перед запуском обновления мы рекомендуем сделать полную резервную копию папки RCM Board. Не удаляйте эту папку или файлы в ней.

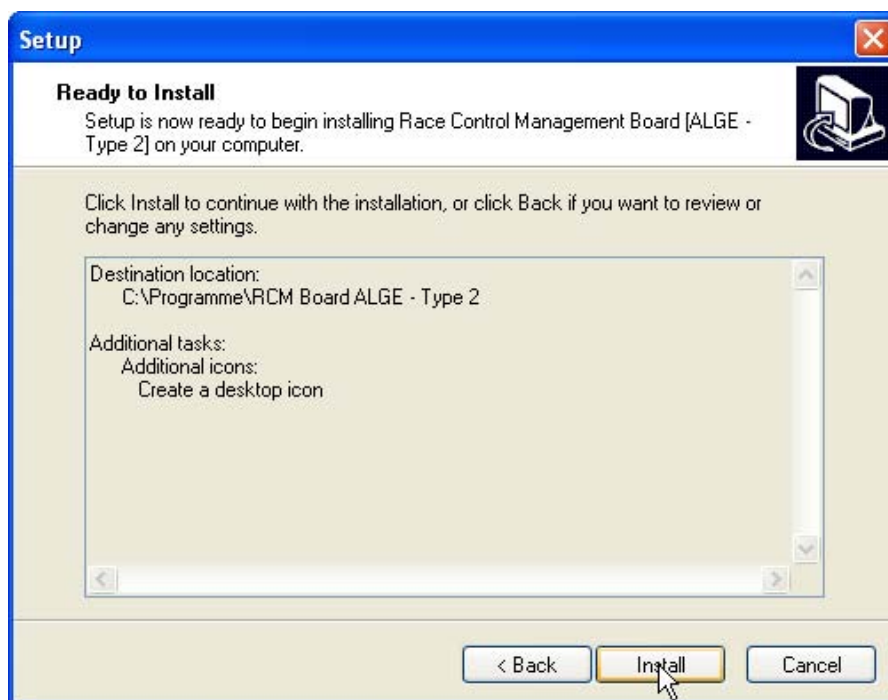
Имейте в виду, что версия обновления как правило более новая, чем полная версия. Если вы установили RCM Board впервые, вы должны сразу после установки запустить обновление.



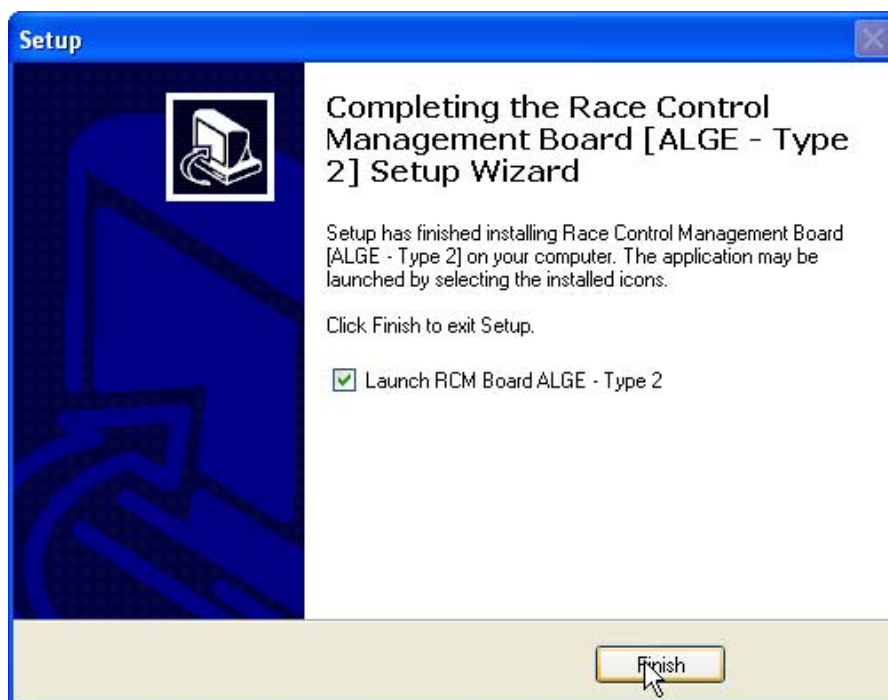
После экрана приветствия (нажмите здесь на “Next”), следующее окно покажет папку назначения. Как правило это будет C:\program files\RCM Board. Вы не должны это менять, за исключением специальных причин.



Снова нажмите на “Next” и в следующем окне вы можете определить, будет ли установка создавать иконку на рабочем столе для запуска RCM Board.



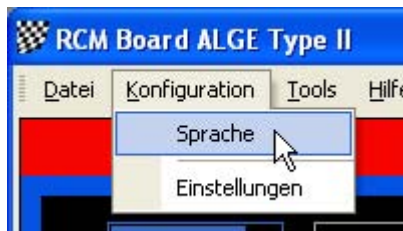
Следующее окно покажет сводку действий программы установки. Нажав на “Install” вы запустите процесс установки.





## 2.1 Регистрация/выбор языка

RCM Board распространяется как свободное программное обеспечение и вы можете использовать программу сразу после установки. По умолчанию язык приложения установлен в немецкий. Для изменения перейдите в Konfiguration/Sprache (или Configuration/Language, в зависимости от языка по умолчанию).



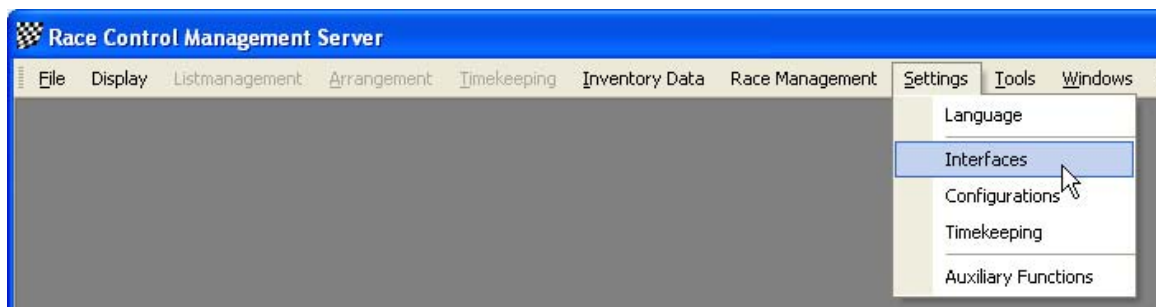
Откроется окно со списком всех доступных языков. Выберите желаемый язык и нажмите на кнопку "Ok".



## 3 Первые шаги

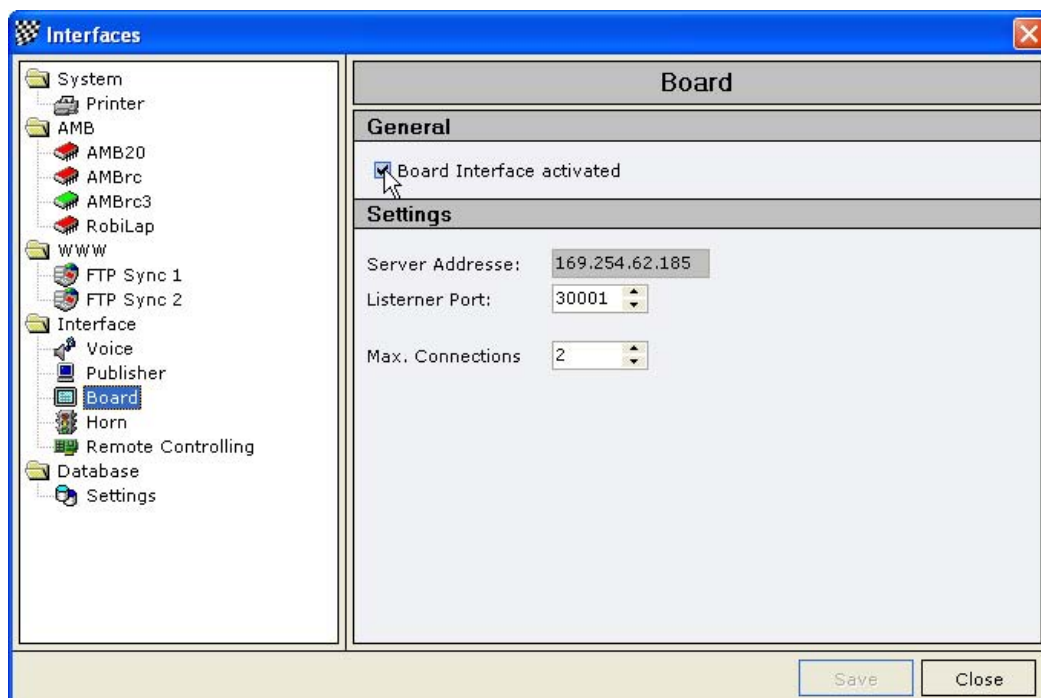
### 3.1 Настройка сети

При первом запуске RCM Board внизу появится сообщение "Connection Timeout", которое показывает, что RCM Board не может соединиться с RCM Server. В дополнение, рамка в середине RCM Board будет окрашена в красный цвет. Прежде всего, вам необходимо настроить IP-адрес сервера. Для проверки этого, запустите RCM Server и перейдите в Settings/Interfaces.

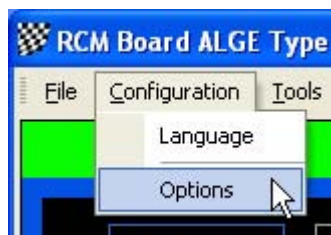


В левой колонке окна вы выделяете "Interface/Board". В правой колонке вы увидите IP-адрес сервера, который должен быть настроен в RCM Board.

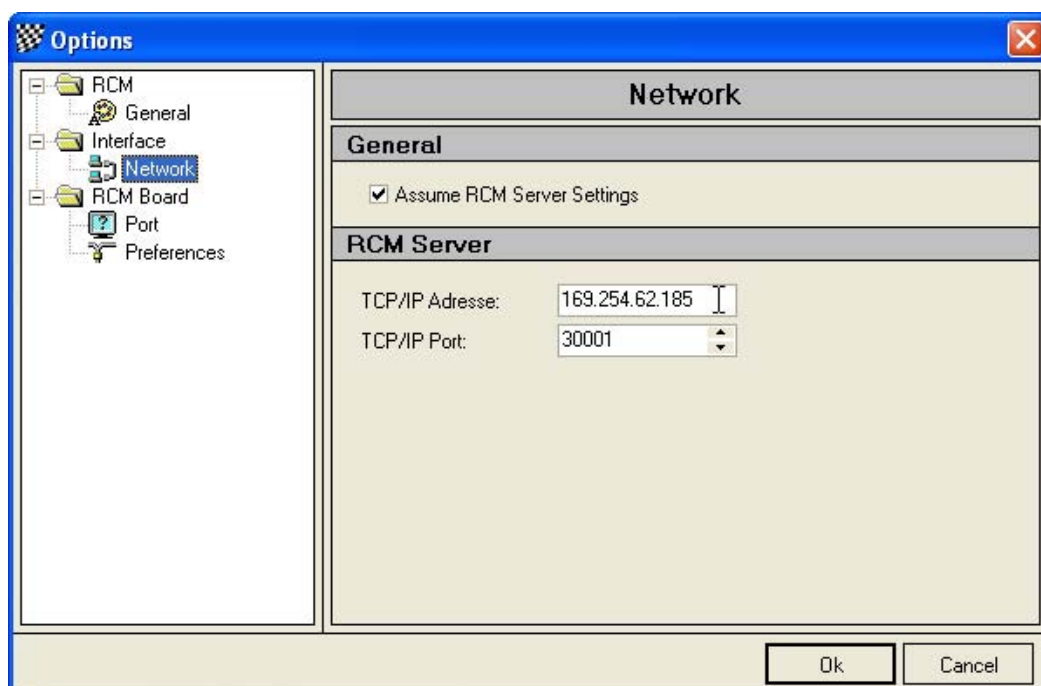
Обратите внимание на то, что стоит флажок “Board Interface activated”. Если это не так, установите его и сохраните изменение кнопкой “Save”.



Теперь IP-адрес должен быть введен в RCM Board. Выберите Configuration/Options.



В этом окне, вам нужно выделить в левой колонке “Network” и ввести IP-адрес, который вы нашли в RCM Server, в поле TCP/IP-Address.

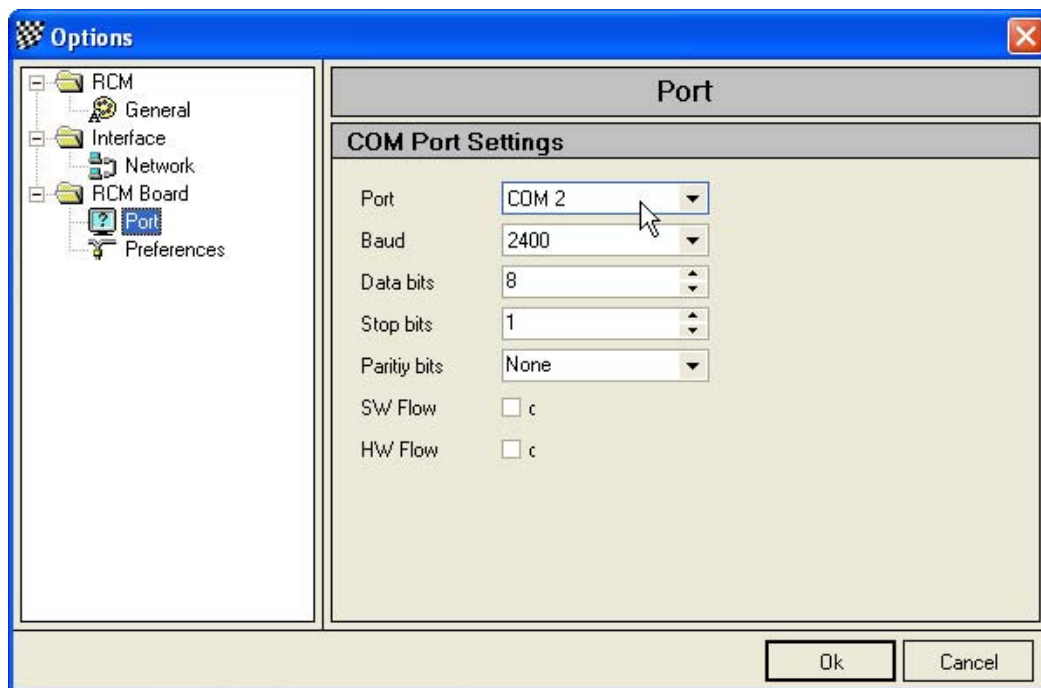


Оставьте значение TCP/IP порта “30001”. Только с этого порта RCM Board может получать необходимую информацию от RCM Server. Подтвердите ваши настройки нажатием кнопки “Ok”. Теперь нижняя строка состояния изменится на “Connected to RCM-Server” и цвет рамки RCM Board изменится на зеленый. Имейте в виду, что это может занять несколько секунд, пока RCM Board обнаружит подключение к RCM Server.

Если RCM Board не может установить соединение, возможно, что ваша сеть не работает надлежащим образом. Для проверки этого, откройте командную строку и наберите PING <ip-адрес> (например, PING 255.255.255.158). Если вы получите сообщение об ошибке (время ожидания превышено), ваша сеть не работает надлежащим образом и сначала вам нужно проверить сетевые подключения.

### 3.2 Настройка порта для дисплея

В зависимости от большого дисплея и кроме сетевого соединения, RCM Board требуется порт для сообщения с вашим дисплеем. Для этого вы найдете выбор в “Configuration/Options”. Здесь вы выберете порт, через который большой дисплей подключен к вашему компьютеру.





## 4 Файл (File)

### 4.1 Закреть (Close)

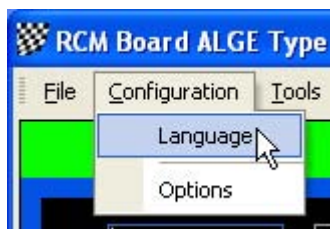
Программа RCM Board будет закрыта.



## 5 Конфигурация (Configuration)

### 5.1 Язык (Language)

В “Configuration/Language” вы можете выбрать язык используемый RCM Board.



Отметив язык в левой колонке окна, вы можете выбрать язык, который будет использоваться приложением. Это означает язык для всех текстов в меню и окнах RCM Board.

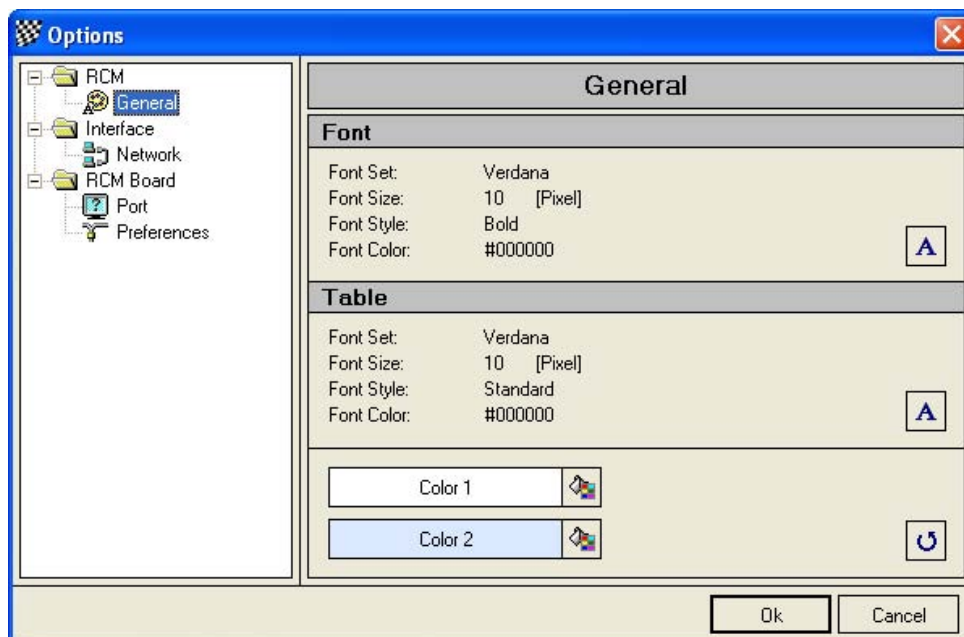


## 5.2 Настройки (Options)

В зависимости от большого дисплея, который вы используете, функции описанные здесь, могут отличаться. Некоторые дисплеи могут требовать других настроек или могут иметь дополнительные возможности.

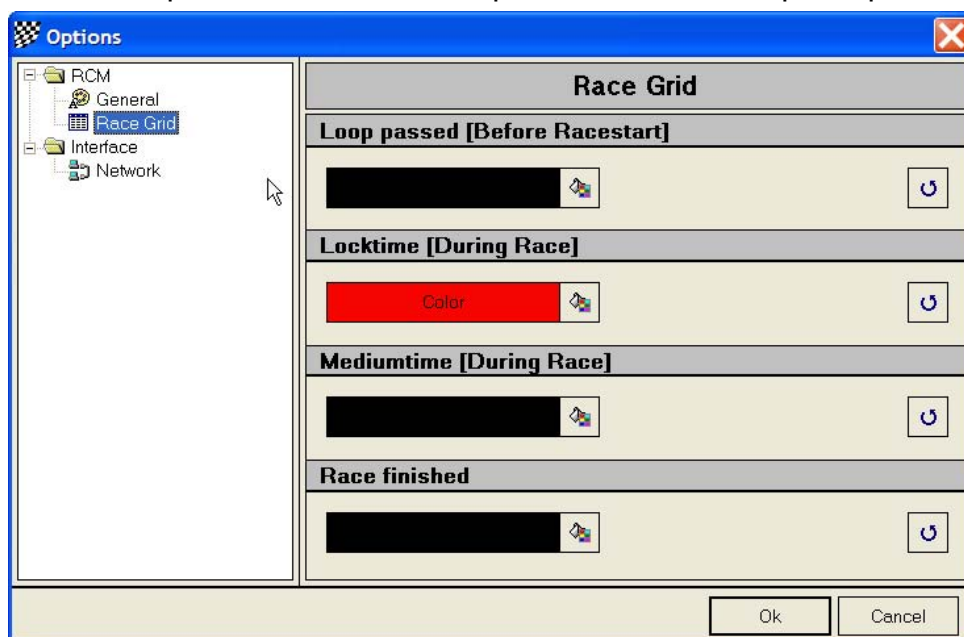
### 5.2.1 RCM/Основные (RCM/General)

Выделив в левой колонке General, вы можете настроить шрифты, размер шрифта и некоторые цвета, которые используются RCM Board. Настройки для таблиц не используются в RCM Board.



### 5.2.2 RCM/Цветовая схема заезда (RCM/Race Grid)

Здесь настраиваются цвета, которыми помечаются драйверы во время заезда.



Loop passed (прохождение петли): Когда драйвер прошел петлю и номер транспондера зарегистрирован на драйвера, он помечается этим цветом. Это облегчает проверку того, находятся ли все драйверы на трассе или нет.

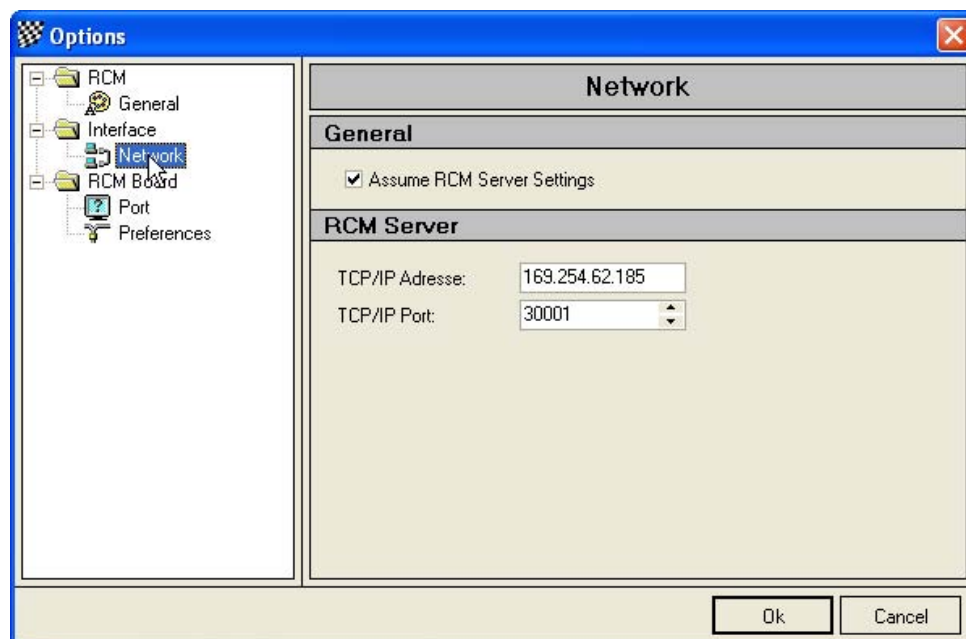
Locktime (время блокировки): Эта маркировка видна для времени блокировки. В это время дополнительные круги не учитываются, но в файле регистрации (logfile) кругов эти круги видны и помечены "NOK". Это означает, что эти круги не учитываются для результата.

Mediumtime (среднее время): Драйверы обычно проходят круги в определенных временных рамках. Эти временные рамки являются средним временем плюс или минус некоторый процент. Если это среднее время плюс процент превышены, строка драйвера будет помечена этим цветом, и это означает, что драйвер едет медленнее. Это может быть авария, пит-стоп или переворачивание.

Race finished (заезд окончен): Когда время заезда истекло и драйвер последний раз пересек петлю, тогда драйвер помечается светло-голубым и завершил заезд. Дополнительные круги больше не будут учитываться, даже если драйвер продолжает ехать.

### 5.2.3 Интерфейс/Сеть (Interface/Network)

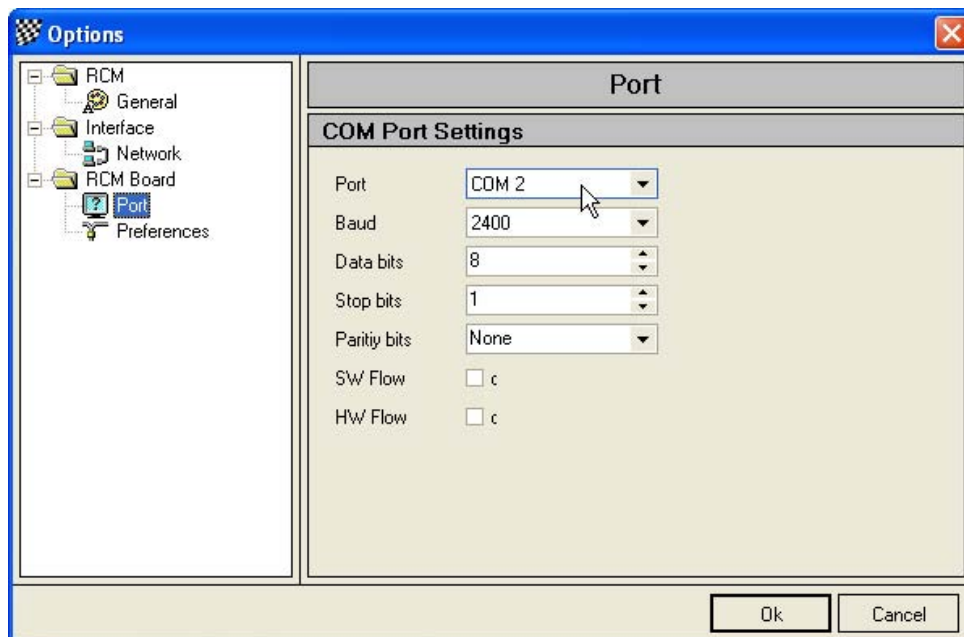
В "Network" вы должны настроить IP-адрес компьютера, где запущена программа засечки результатов. RCM Board требует сетевого подключения к этому компьютеру, как описано в разделе "Первые шаги" этого руководства. Вы должны активизировать настройку "Assume RCM Server Settings".



Порт TCP/IP настроен по умолчанию на корректное значение. Вы не должны изменять это число.

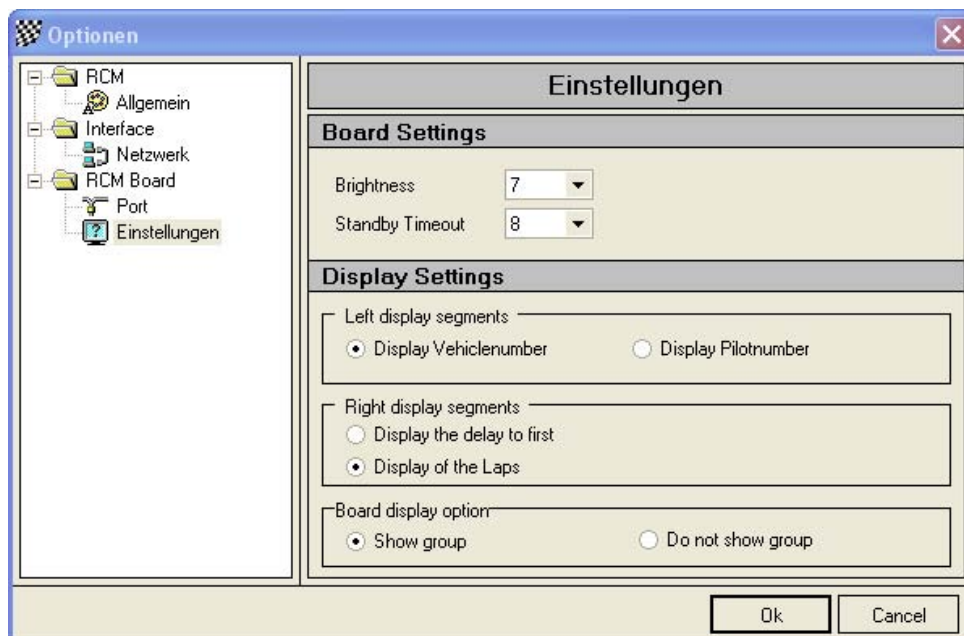
#### 5.2.4 RCM Дисплей/Порт (RCM Board/Port)

Если ваш дисплей подключен к компьютеру с использованием параллельного или последовательного порта, вы выбираете здесь порт. Обратитесь к руководству вашего большого дисплея.



#### 5.2.5 RCM Дисплей/Настройки (RCM Board/Preferences)

Если ваш большой дисплей имеет возможность для специальных настроек, здесь вы можете настроить эти значения.



Используя большой дисплей "ALGE Typ I" вы можете выбрать, например, будут отображаться номера машин или номера драйверов. Более того, вы можете выбрать отображение пройденных кругов или количество кругов отставания от лидера, и будет ли отображаться информация о группах в течение 2 секунд каждые 10 секунд. Как уже было сказано, настройки зависят от типа большого дисплея, который вы используете.

## 6 Инструменты (Tools)

### 6.1 Редактор языка (Language Editor)

#### 6.1.1 Создание нового языка

Редактор языка может быть использован для для создания нового языкового набора. Имя нового языка должно быть создано в меню “Configuration/Language”.



Сделайте левый щелчок на “English” и нажмите на листок в верхнем левом углу. Это откроет окно, в котором вы должны набрать имя нового языка, который вы хотите создать.

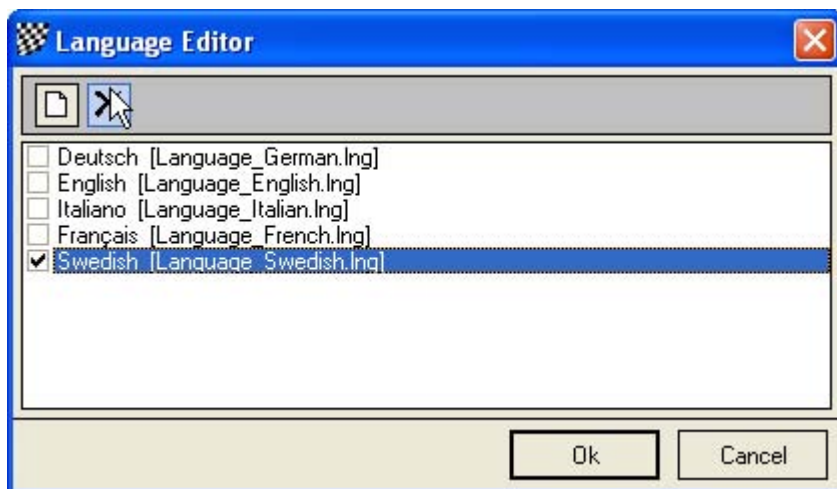


Вам нужно набрать имя только в поле “Language”. Имя файла будет создано автоматически и не должно изменяться. Для имени языка используйте английское описание. Когда вы подтвердите ваш ввод нажатием кнопки “Ok”, будет создан новый языковый набор основанный на английском наборе (English). Теперь вы можете переводить весь текст в редакторе языка.



### 6.1.2 Удаление языка

В “Configuration/Language” вы можете также удалить язык, за исключением German, English, Italian и French. Сделайте левый щелчок по названию языка и нажмите на квадрат с крестом в верхнем левом углу.



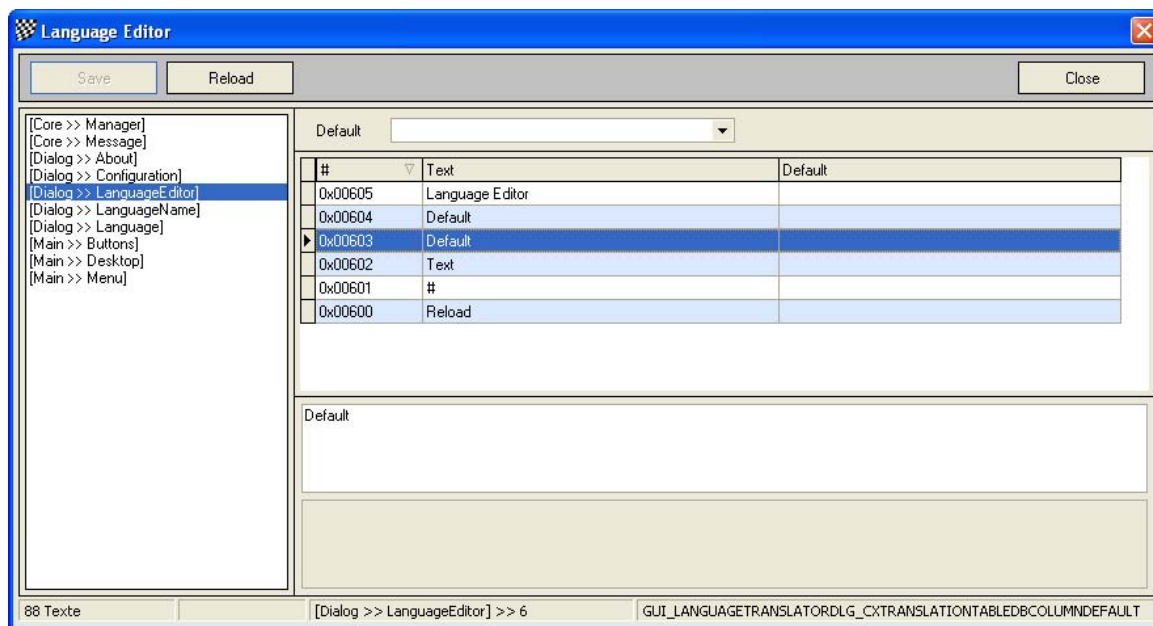
Вас спросят, действительно ли вы хотите удалить язык. После подтверждения нажатием на кнопку “Ok”, язык будет удален. Будьте осторожны с этой функцией, так как перевод языка требует много времени.

### 6.1.3 Редактор языка (Language editor)

Редактор языка позволяет вам изменять весь текст используемый RCM Board. Более того, возможно генерировать новые языковые наборы и переводить весь текст на желаемый язык.

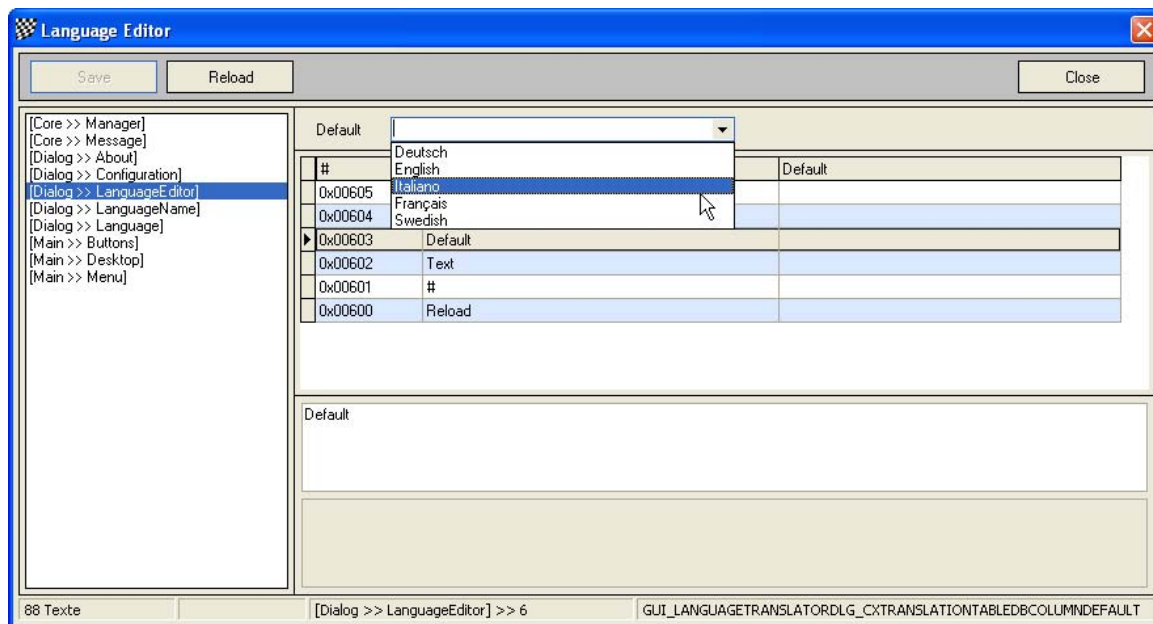


Окно редактора языка показывает в левой колонке меню упорядоченное по темам, которые основаны на использовании окон и/или функций.



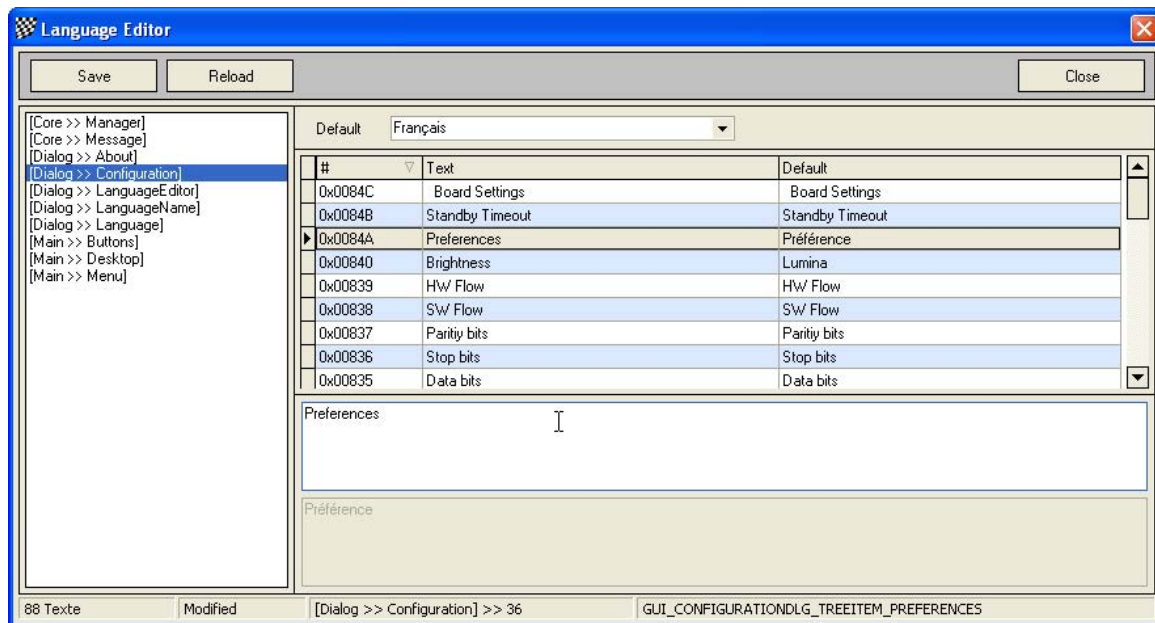
Если выбрана одна из тем, вы увидите в правой колонке таблицу всех текстовых определений относящихся к этой теме. Наверху правой колонки вы можете определить язык по умолчанию. Это будет активно, когда вы выберете другую тему в левой колонке.

После выбора темы в левой колонке, вам необходимо выделить текст в правой колонке. Вы можете изменить текст ниже, в поле "Texttranslation". Имейте в виду, что изменения будут действовать, когда вы закончите нажатием кнопки "Save".



Если вы создали новый файл языка и хотите перевести его, убедитесь, что RCM Board использует этот язык (Configuration/Language/RCM Language). Так как новый языковой набор базируется на наборе English, весь текст теперь будет на английском языке. Следующий шаг, это перевод всего текста с помощью редактора языка. Для лучшего понимания всего текста мы рекомендуем, чтобы вы использовали настройку по умолчанию редактора языка, чтобы весь текст также отображался на языке, с которым вы знакомы.

Снова имейте в виду, что вы должны сохранить (кнопкой “Save”) все ваши изменения, прежде чем вы выберете другую тему в левой колонке редактора языка.



## 6.2 Режим ожидания/Включение (Standby/Light On)

Это переключатель состояния. Вы можете включить большой дисплей или выключить его, без закрытия программы RCM Board.



## 7 Помощь (Help)

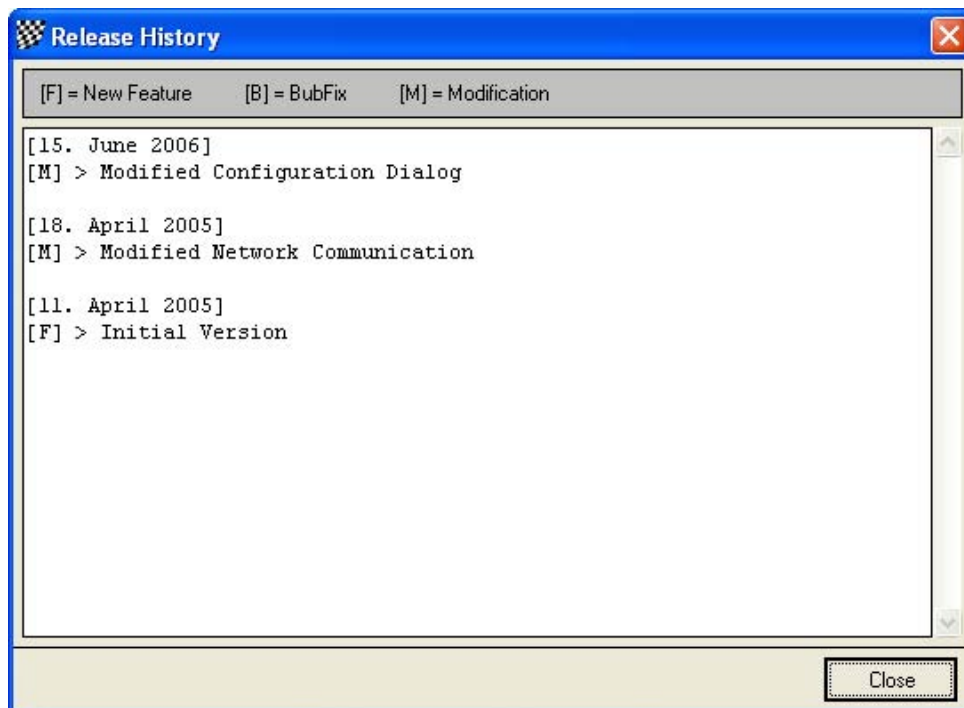
### 7.1 История релизов (Release history)

История релизов является текстовым файлом с комментариями для всех изменений, которые были сделаны для этой программы.



Записи маркированы буквами: [M] = изменение, [B] = исправление ошибки и [F]= новая функция.

Когда вы получаете новую версию, мы рекомендуем прочитать историю релизов для ознакомления с новостями RCM Board.



## 7.2 Информация (Info)

Здесь вы найдете версию RCM Board.



## **8 Заключение**

Мы надеемся, что вам понравится RCM Board. Если у вас есть любые вопросы или проблемы, свяжитесь с нами. Просто напишите e-mail на адрес [support@rc-timing.ch](mailto:support@rc-timing.ch). Не забудьте включить название программы и номер версии, которую вы используете. Это поможет нам ответить на ваш вопрос без задержек. Если вы неизвестны нам как контактное лицо одного из покупателей, мы должны также знать номер контракта.

RC-Timing  
Felix Romer  
Im oberen Gern 59  
CH-8409 Winterthur