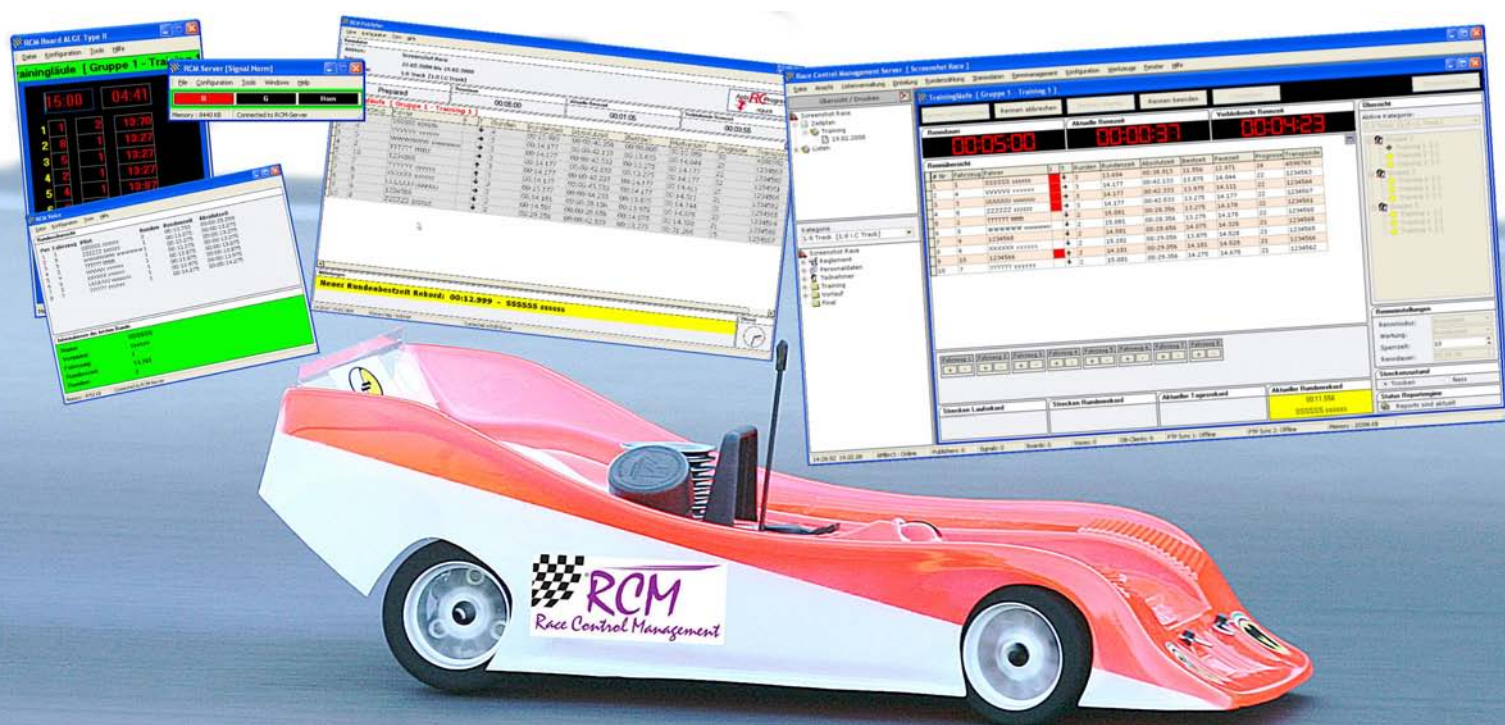


RCM

Race Control Management

Руководство пользователя

RCM Web Publisher



RC-Timing

Руководство пользователя - RCM Web Publisher версия 1.0.1.15

Автор перевода: Владислав Ярополов

Содержание

1	Введение	3
2	Установка RCM Web Publisher	3
2.1	Регистрация	6
3	Первые шаги	7
3.1	Настройка сети	7
4	Окно RCM Web Publisher	9
4.0.1	Окно сообщений	11
5	Файл	12
5.1	Закрыть	12
6	Конфигурация	12
6.1	Язык	12
6.2	Настройки	13
6.2.1	RCM/Основные	13
6.2.2	RCM/Цветовая схема заезда	14
6.2.3	Сеть	15
7	Инструменты	15
7.1	Редактор языка	15
7.1.1	Создание нового языка	15
7.1.2	Удаление языка	16
7.1.3	Редактор языка	17
8	Помощь	19
8.1	История релизов	19
8.2	Информация	20
9	Заключение	20

Программное обеспечение и руководство защищены авторским правом. Использование ограничено лицензионным контрактом и его определениями. Не разрешается копировать или использовать программное обеспечение без разрешения RC-Timing, Switzerland. Все права защищены. Не разрешается перевыпускать или использовать программное обеспечение, этот документ или его части для других целей без письменного разрешения RC-Timing.

Авторское право 2005 - 2008

RC-Timing

Winterthur, Switzerland

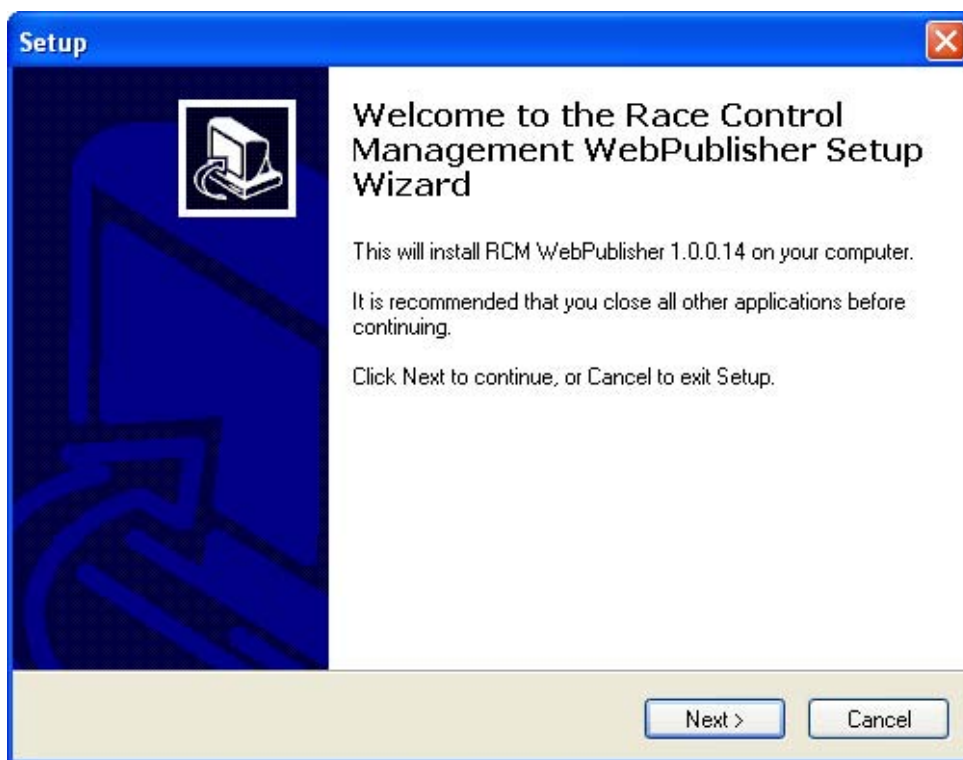
1 Введение

Добро пожаловать в RCM Web Publisher, необходимое дополнительное приложение для засечки результатов. RCM Web Publisher является программой мониторинга и отображает реальный список позиций, производимый RCM Server, в сети Интернет на веб-ресурсе MyRCM.ch. Это позволяет информировать любого человека о заездах на трассе.

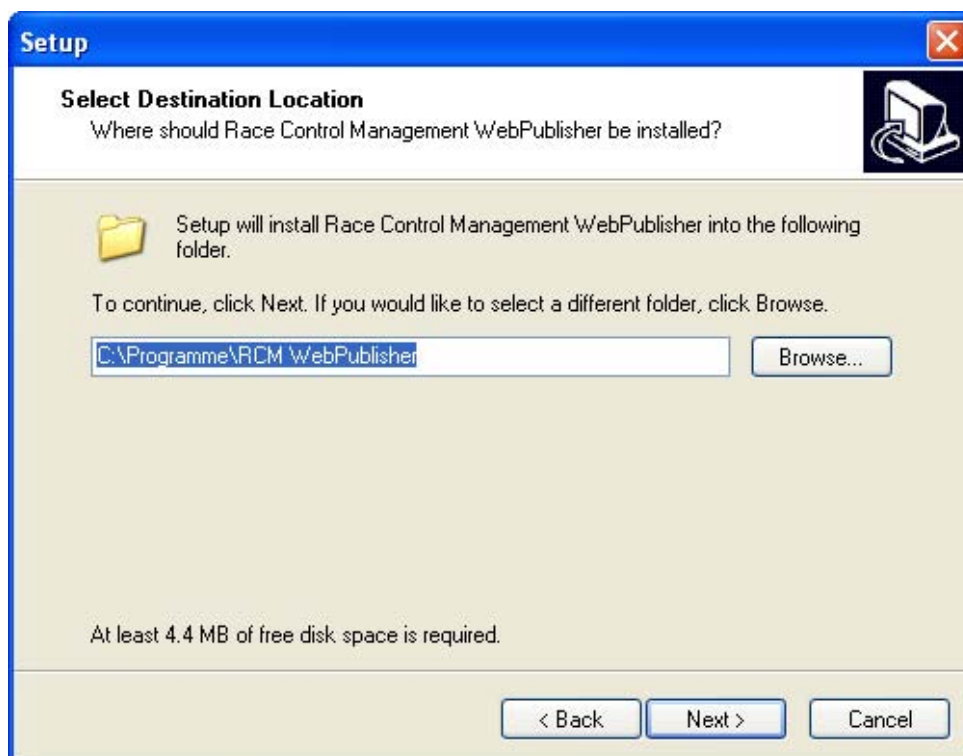
RCM Web Publisher нуждается в RCM Server из спектра продуктов RCM и доступе (подключении) к сети Интернет.

2 Установка RCM Web Publisher

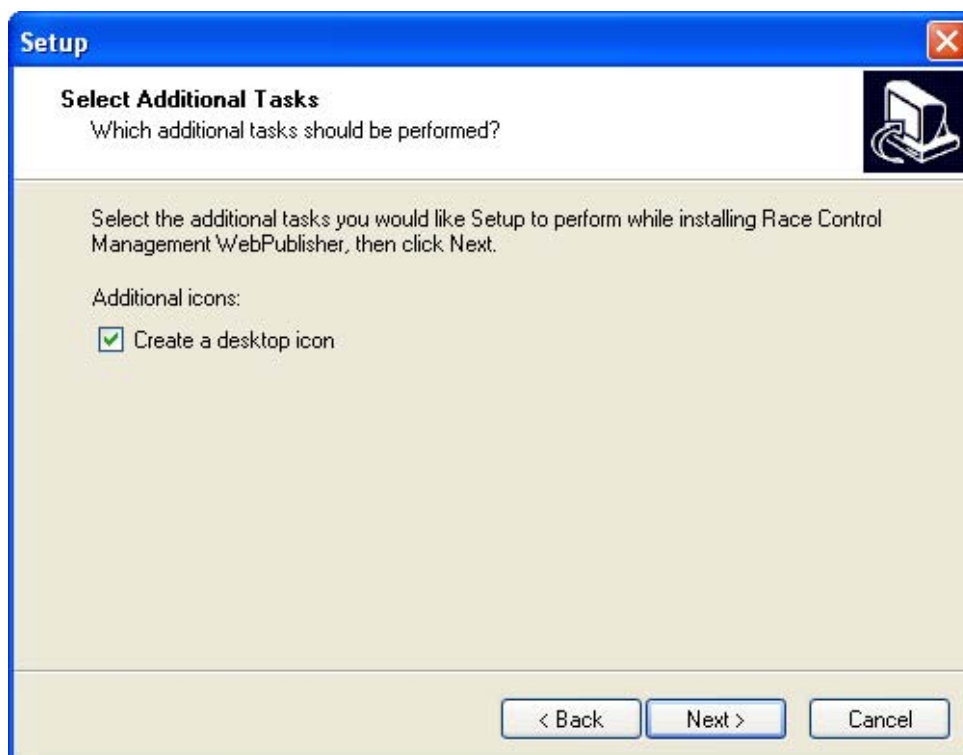
RCM Web Publisher поставляется в виде исполняемого файла установки. Для запуска установки вам необходимо запустить файл установки (двойной щелчок в Проводнике по файлу с именем наподобие "RCM.Publisher(v1.0.6.2-F)" или используйте строку запуска главного меню Windows).



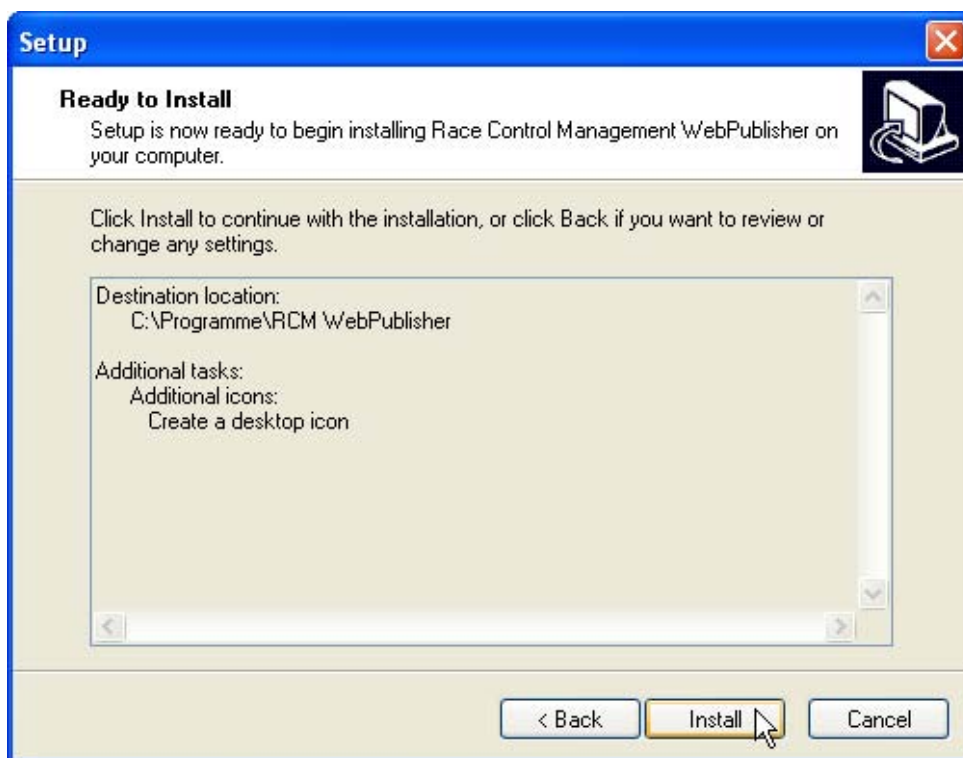
Если версия RCM Web Publisher уже установлена на компьютере, установка выполнит обновление. В противном случае будет выполнена полная установка. Перед запуском обновления мы рекомендуем сделать полную резервную копию папки RCM Web Publisher. Не удаляйте эту папку или файлы в ней. Имейте в виду, что версия обновления как правило более новая, чем полная версия. Если вы установили RCM Web Publisher впервые, вы должны сразу после установки запустить обновление.



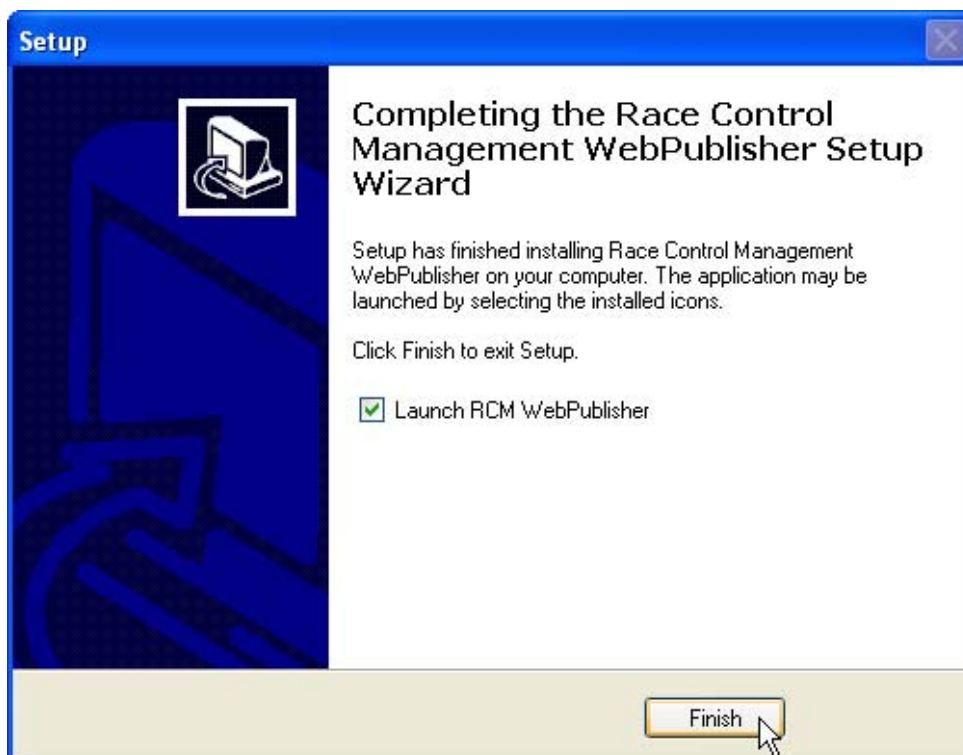
После экрана приветствия (нажмите здесь на “Next”), следующее окно покажет папку назначения. Как правило это будет C:\program files\RCM Web Publisher. Вы не должны это менять, за исключением специальных причин.



Снова нажмите на “Next” и в следующем окне вы можете определить, будет ли установка создавать иконку на рабочем столе для запуска RCM Web Publisher.

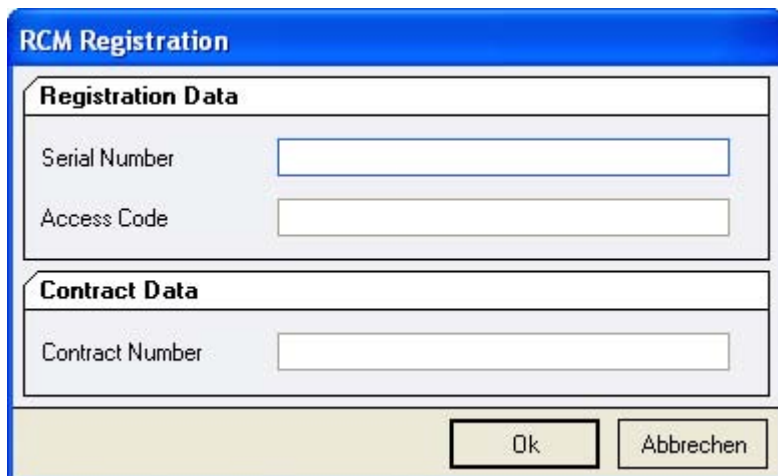


Следующее окно покажет сводку действий программы установки. Нажав на “Install” вы запустите процесс установки.



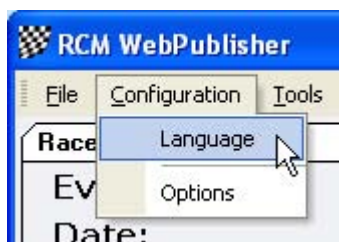
2.1 Регистрация

Для активизации программы вам необходим номер контракта (contract number), серийный номер (serial number) и код доступа (access code). Вы получите эту информацию вместе с вашим заказом от RCM. При первом запуске, вы должны ввести эту информацию, чтобы вы смогли использовать программу.



The RCM Registration dialog box contains two sections: 'Registration Data' with fields for 'Serial Number' and 'Access Code', and 'Contract Data' with a field for 'Contract Number'. At the bottom are 'Ok' and 'Abbrechen' buttons.

Язык программы установлен по умолчанию в английский (English). Для изменения языка перейдите в "Settings/Language".



В следующем окне выберите желаемый язык и нажмите кнопку "Ok". Теперь язык всех меню RCM Web Publisher изменится на выбранный.



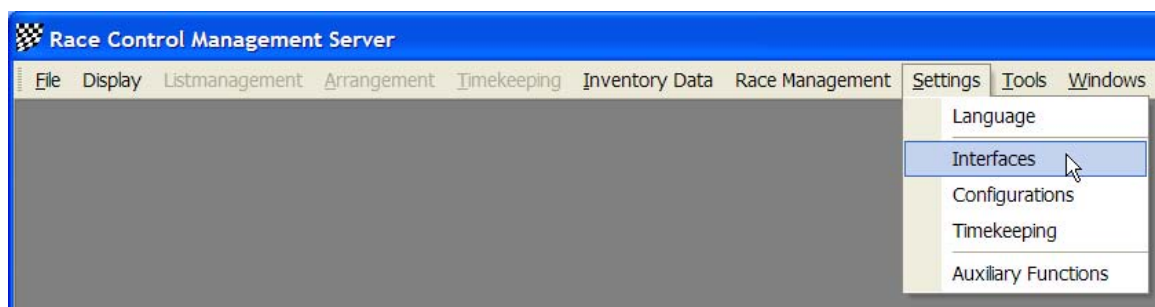
The Language Editor dialog box shows a list of languages with checkboxes: 'Deutsch [Language_German.lng]' (checked), 'English [Language_English.lng]', 'Italiano [Language_Italian.lng]', 'Français [Language_French.lng]', and 'Swedish [Language_Swedish.lng]'. At the bottom are 'Ok' and 'Cancel' buttons.

3 Первые шаги

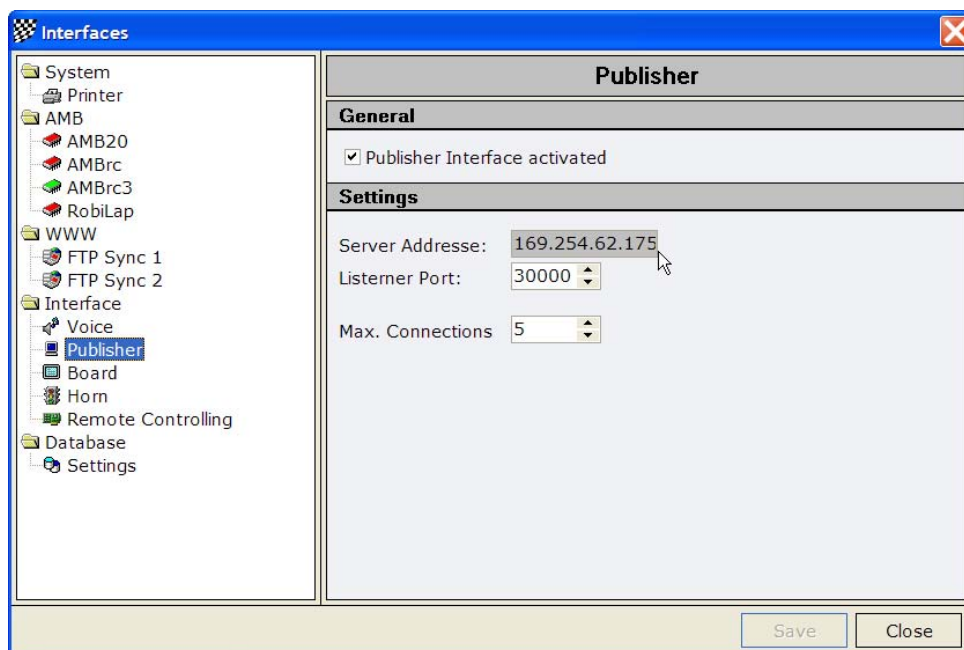
3.1 Настройка сети

При первом запуске RCM Web Publisher внизу появится сообщение “Connection Timeout”, которое показывает, что RCM Web Publisher не может соединиться с RCM Server. В дополнение, прямоугольник сразу под отображаемыми часами будет окрашен в красный цвет.

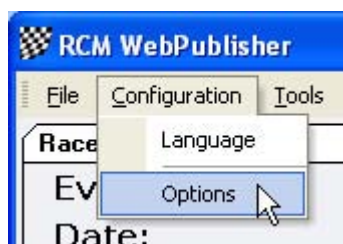
Прежде всего, вам необходимо настроить IP-адрес сервера. Для проверки этого, запустите RCM Server (или другое приложение, с которым взаимодействует RCM Web Publisher) и перейдите в “Settings/Interfaces”.



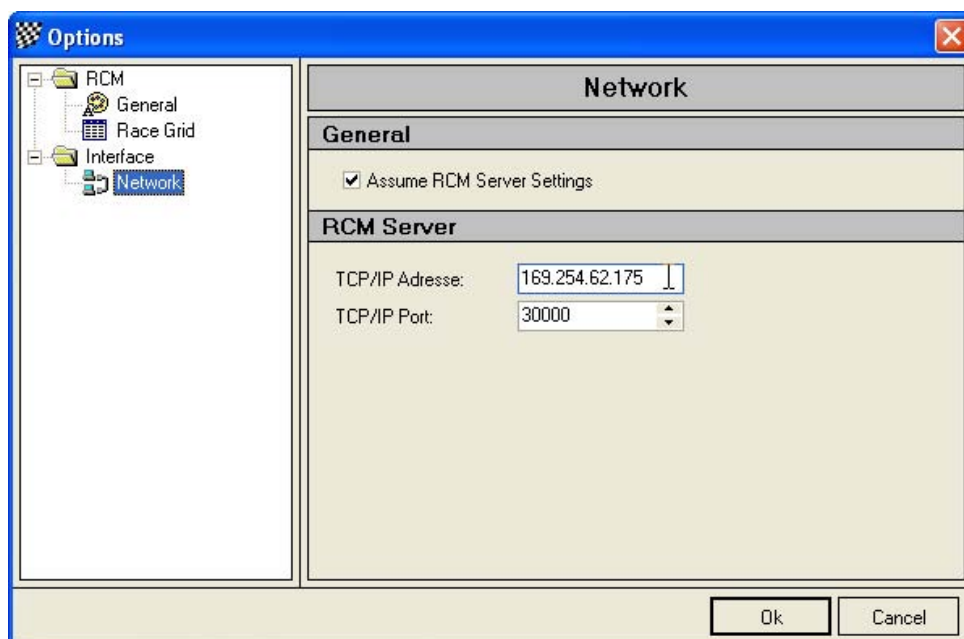
В левой колонке окна вы выделяете Publisher.



В правой колонке вы увидите IP-адрес сервера, который должен быть настроен в RCM Web Publisher. Обратите внимание на то, что стоит галочка “Publisher Interface activated”. Если это не так, установите его и сохраните изменение кнопкой “Save”. Теперь IP-адрес должен быть введен в RCM Web Publisher. Выберите “Configuration/Options”.



В этом окне, вам нужно выделить в левой колонке “Network” и ввести IP-адрес, который вы нашли в RCM Server в поле “TCP/IP-Address”.

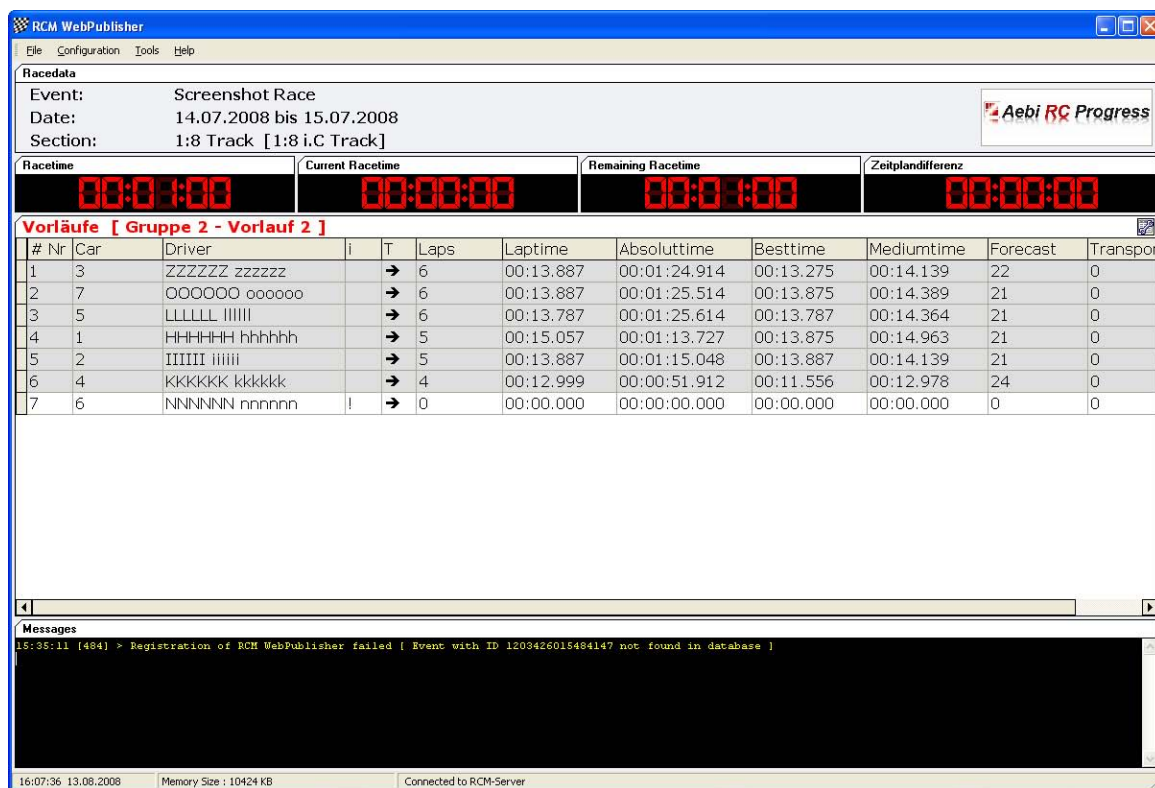


Оставьте значение TCP/IP порта “30000”. Только с этого порта RCM Web Publisher может получать необходимую информацию от RCM Server. Подтвердите ваши настройки нажатием кнопки “Ok”. Теперь нижняя строка состояния изменится на “Connected to RCM-Server” и цвет прямоугольника изменится на белый. Имейте в виду, что это может занять несколько секунд, пока RCM Web Publisher обнаружит подключение к RCM Server. В нижней строке RCM Server вы найдете информацию “Publisher: 1”.

Если RCM Web Publisher не может установить соединение, возможно, что ваша сеть не работает надлежащим образом. Для проверки этого, откройте командную строку и наберите PING <ip-адрес> (например, PING 255.255.255.158). Если вы получите сообщение об ошибке (время ожидания превышено), ваша сеть не работает надлежащим образом и сначала вам нужно проверить сетевые подключения.

4 Окно RCM Web Publisher

RCM Web Publisher показывает только информацию основанную на заезде. Не видно административной работы, позиции корректируются согласно использованному правилу.



#	Nr	Car	Driver	i	T	Laps	Laptime	Absoluttime	Besttime	Mediunttime	Forecast	Transport
1	3	ZZZZZZ	zzzzzz		→	6	00:13.887	00:01:24.914	00:13.275	00:14.139	22	0
2	7	OOOOOO	oooooo		→	6	00:13.887	00:01:25.514	00:13.875	00:14.389	21	0
3	5	LLLLLL	llllll		→	6	00:13.787	00:01:25.614	00:13.787	00:14.364	21	0
4	1	HHHHHH	hhhhhh		→	5	00:15.057	00:01:13.727	00:13.875	00:14.963	21	0
5	2	IIIIII	iiiiii		→	5	00:13.887	00:01:15.048	00:13.887	00:14.139	21	0
6	4	KKKKKK	kkkkkk		→	4	00:12.999	00:00:51.912	00:11.556	00:12.978	24	0
7	6	NNNNNN	nnnnnn	!	→	0	00:00.000	00:00:00.000	00:00.000	00:00.000	0	0

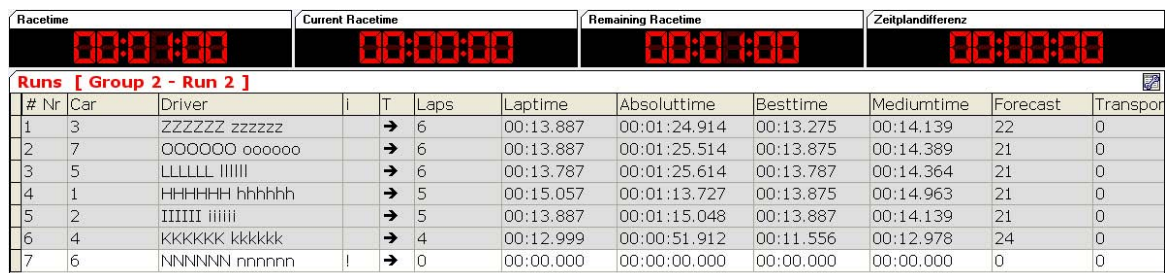
Окно RCM Web Publisher разделено на несколько частей, где вы найдете всю полезную информацию о заезде.

В верхней части отображается соревнование (Event), дата и секция.



Racedata	
Event:	Screenshot Race
Date:	14.07.2008 bis 15.07.2008
Section:	1:8 Track [1:8 i.C Track]

В главной (средней) части отображаются все данные текущего заезда, а в нижней части вы найдете сообщения относящиеся к интернет-подключению. Отображаются сообщения относительно передачи данных к MyRCM. Имейте в виду, что RCM Web Publisher выполняет передачу потоковых данных только, если вы активизировали в RCM Server функцию публикации соревнования на MyRCM, и все FTP-подключения правильно настроены и активизированы в RCM Server ("Settings/Interfaces").



#	Nr	Car	Driver	i	T	Laps	Laptime	Absoluttime	Besttime	Mediunttime	Forecast	Transport
1	3	ZZZZZZ	zzzzzz		→	6	00:13.887	00:01:24.914	00:13.275	00:14.139	22	0
2	7	OOOOOO	oooooo		→	6	00:13.887	00:01:25.514	00:13.875	00:14.389	21	0
3	5	LLLLLL	llllll		→	6	00:13.787	00:01:25.614	00:13.787	00:14.364	21	0
4	1	HHHHHH	hhhhhh		→	5	00:15.057	00:01:13.727	00:13.875	00:14.963	21	0
5	2	IIIIII	iiiiii		→	5	00:13.887	00:01:15.048	00:13.887	00:14.139	21	0
6	4	KKKKKK	kkkkkk		→	4	00:12.999	00:00:51.912	00:11.556	00:12.978	24	0
7	6	NNNNNN	nnnnnn	!	→	0	00:00.000	00:00:00.000	00:00.000	00:00.000	0	0

В главной (средней) части вы найдете информацию о длительности заезда, текущем времени заезда, оставшемся времени заезда и расхождение с расписанием. Имейте в виду, что эта информация может отличаться в зависимости от настроек RCM Server.

В строке ниже вы найдете детали текущего заезда. Еще ниже отображаются позиции драйверов.

Runs [Group 2 - Run 2]											
#	Nr	Car	Driver	i	T	Laps	Laptime	Absoluttime	Besttime	Mediumtime	Forecast
1	3	ZZZZZZ	zzzzzz		→	6	00:13.887	00:01:24.914	00:13.275	00:14.139	22
2	7	OOOOOO	oooooo		→	6	00:13.887	00:01:25.514	00:13.875	00:14.389	21
3	5	LLLLLL	llllll		→	6	00:13.787	00:01:25.614	00:13.787	00:14.364	21
4	1	HHHHHH	hhhhhh		→	5	00:15.057	00:01:13.727	00:13.875	00:14.963	21
5	2	IIIIII	iiiiii		→	5	00:13.887	00:01:15.048	00:13.887	00:14.139	21
6	4	KKKKKK	kkkkkk		→	4	00:12.999	00:00:51.912	00:11.556	00:12.978	24
7	6	NNNNNN	nnnnnn	!	→	0	00:00.000	00:00:00.000	00:00.000	00:00.000	0

Информация в полях таблицы означает следующее:

“# Nr”: Занимаемое место (сверху вниз: от 1 места до последнего).

“Car”: Номер автомобиля в стартовой позиции.

“Driver”: Имя драйвера.

“i”: Это поле только для информирования. Оно меняет цвет на красный, если транспондер пересекает петлю и остается красным до истечения времени блокировки (locktime).

“Laps”: Количество кругов драйвера.

“Laptime”: Время последнего круга драйвера.

“Absoluttime”: Время от старта до последнего пересечения петли.

“Besttime”: Лучшее время круга для драйвера в этом заезде.

“Mediumtime”: Среднее время круга для последних кругов драйвера.

“Forecast”: Прогнозируемое число кругов для драйвера на основании вождения до текущего момента.

Кроме этих полей, вы можете отобразить еще поля. Для выбора полей сделайте левый щелчок по кнопке в верхнем правом углу.

Zeitplandifferenz

00:00:00

Mediumtime

Forecast

Transpor

Field selection for race state

☒ Field Transponder
 ☐ Field Club
 ☐ Field Country
 ☐ Field P-Number
 ☐ Field Delay to first vehicle
 ☐ Feld Delay to first vehicle

Ok

Cancel

Здесь вы можете активизировать:

“Transponder”: Номер транспондера, используемого драйвером.

“Club”: Членство драйвера в клубе.

“Country”: Страна драйвера.

“P-Number”: Номер пилота, как определено при сортировке заезда.

“Delay to the first vehicle (^t1)”: Дистанция в кругах и время до лидера.

“Delay to the first vehicle (^tN)”: Дистанция в кругах и время до автомобиля впереди драйвера.

Вы можете настроить таблицу по своему желанию. Порядок колонок может изменяться перетаскиванием. Нажмите на имя колонки, держите кнопку мыши нажатой и перенесите в желаемое место. Затем отпустите кнопку мыши.

Racetime				Current Racetime			
00:01:00				00:00:00			
Runs [Group 2 - Run 2]							
	# Nr	Car	Driver	i	Laps	is	Lapt
	1	3	ZZZZZZ zzzzzz		→ 6		00:13.8
	2	7	OOOOOO oooooo		→ 6		00:13.8
	3	5	IIIIII IIIIII		→ 6		00:13.8

Ширина колонок в таблице может легко изменяться нажатием на разделительную линию в заголовке таблицы. Держите кнопку мыши нажатой и переместите линию в нужное положение.

Racetime				Current Racetime				
00:01:00				00:00:00				
Runs [Group 2 - Run 2]								
	# Nr	Car	Driver	i	T	Laps	⬆	Laptim
	1	3	ZZZZZZ zzzzzz		➡	6		00:13.
	2	7	OOOOOO oooooo		➡	6		00:13.
	3	5	IIIIII IIIIII		➡	6		00:13.

В разделе “Configuration/Option” вы можете настроить шрифт, размер шрифта и цвета по своему желанию. Мы рекомендуем настроить шрифт для хорошей видимости на мониторе, который вы используете.

4.0.1 Окно сообщений

В нижней части окна RCM Web Publisher отображаются сообщения относительно передачи данных через интернет.

```
14:47:18 [862] > Registration of RCM WebPublisher succeeded [ EventKey = 1157 ]
14:47:29 [437] > Synchronized data to MyRCM Service
14:47:34 [424] > Synchronized data to MyRCM Service
14:47:39 [402] > Synchronized data to MyRCM Service
14:47:44 [188] > Synchronized data to MyRCM Service
14:51:00 [240] > Synchronized data to MyRCM Service
14:51:05 [037] > Synchronized data to MyRCM Service
14:51:09 [884] > Synchronized data to MyRCM Service
14:51:14 [641] > Synchronized data to MyRCM Service
```

После запуска RCM Web Publisher (и после подключения к RCM Server) вы должны увидеть сообщение “Registration of WebPublisher succeeded” (“Регистрация WebPublisher успешна”). Если вы видите сообщение “Registration of WebPublisher failed” или не видите сообщений, тогда программа не может подключиться к MyRCM. Для этого может быть несколько причин:

- * Вы используете старую версию RCM Web Publisher.
- * Настройки в RCM Server неправильные. Убедитесь, что сервер активирован для публикации соревнования на MyRCM, и что настройки в “Settings/Interfaces/WWW” являются корректными.
- * Ваш компьютер не имеет доступа в Интернет.

Когда заезд запущен и производится засечка результатов, вы должны видеть повторяющиеся сообщения “Synchronized data to MyRCM Service”.

Если отображается сообщение “Synchronisation failed”, подключение к MyRCM нарушено. Это может быть вызвано нарушением вашего локального подключения к сети Интернет. В этом случае, закройте RCM Web Publisher и снова его запустите. Если Web Publisher не может подключиться к MyRCM, вам необходимо закрыть Web Publisher, закрыть ваше подключение к Интернет и снова подключиться. Теперь перезапустите RCM Web Publisher.

5 Файл (File)

5.1 Закрывать (Close)

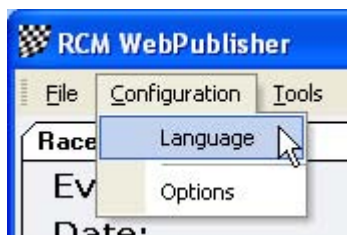
Программа RCM Web Publisher будет закрыта.



6 Конфигурация (Configuration)

6.1 Язык (Language)

В “Configuration/Language” вы можете выбрать язык используемый RCM Web Publisher.



Будут отображаться доступные языки и вы можете активизировать язык, который вы хотите использовать. Подтвердите выбор нажатием кнопки “Ok” и все отображаемые тексты сразу изменятся.

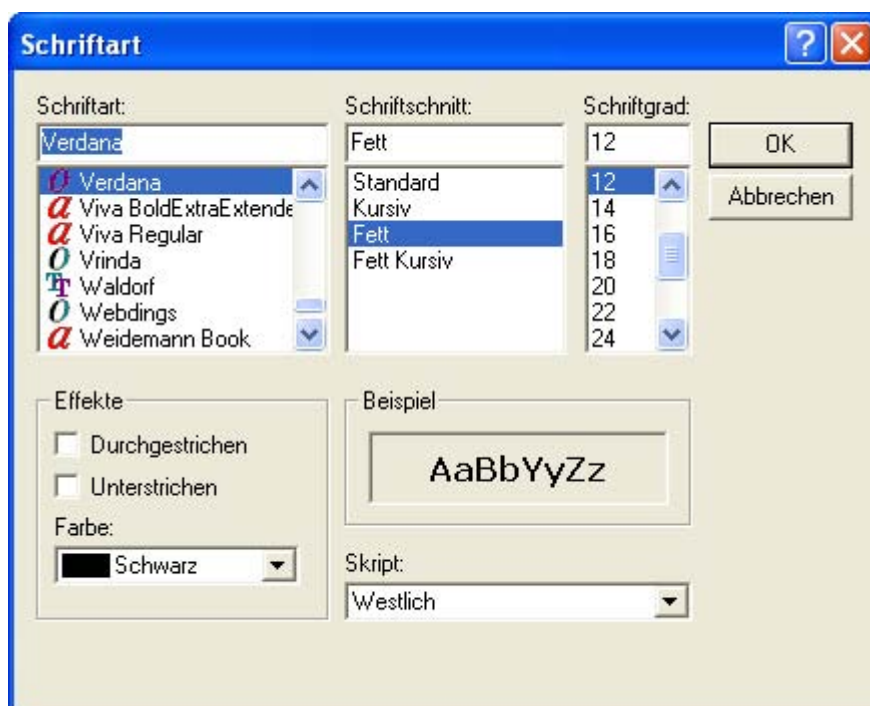
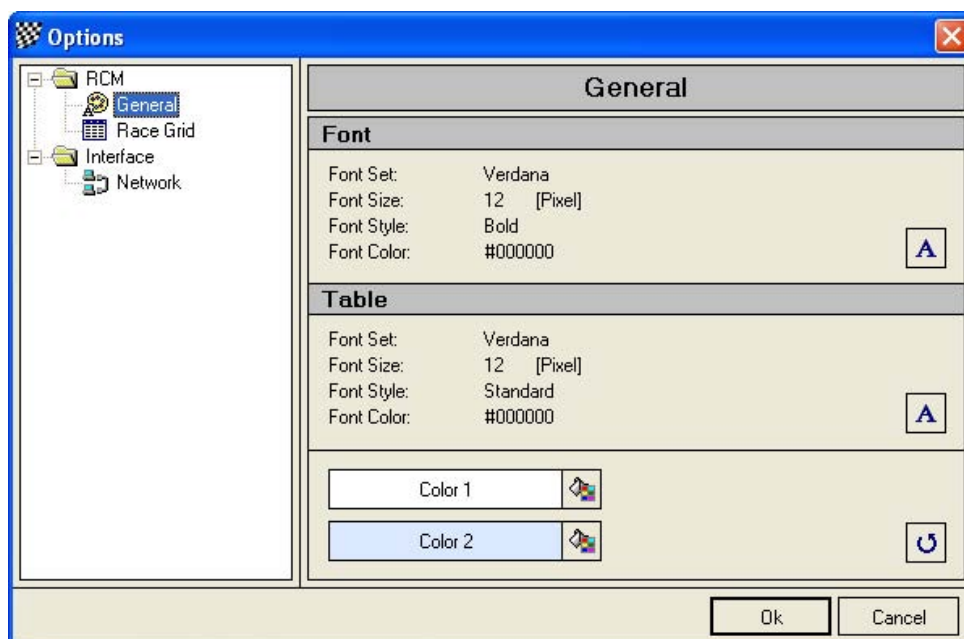


6.2 Настройки (Options)

Это позволяет вам изменять настройки RCM Web Publisher. Вы можете получить к ним доступ через “Configuration/Options”.

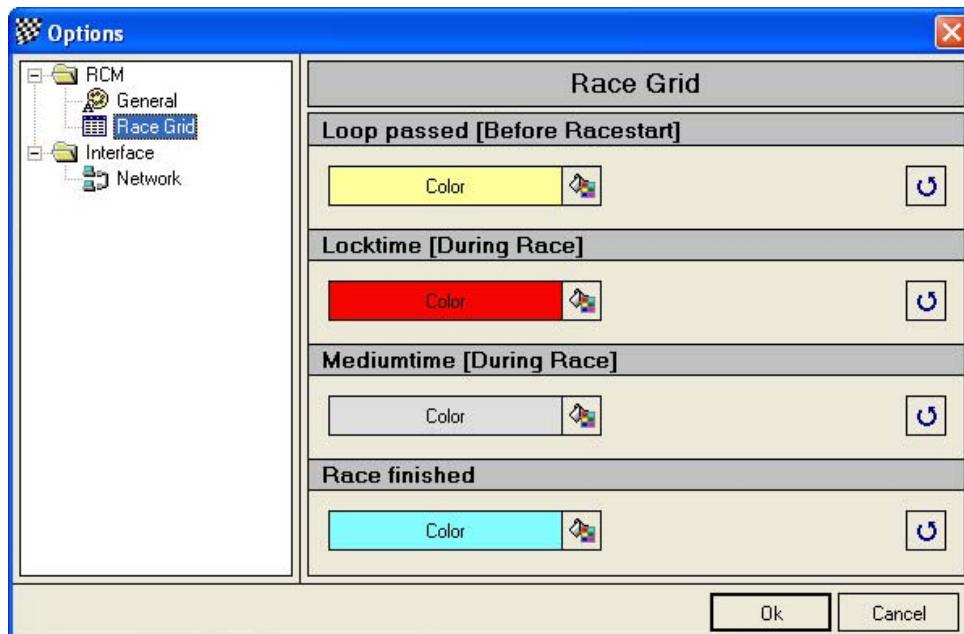
6.2.1 RCM/Основные (RCM/General)

Выделив в левой колонке General, вы можете настроить шрифты, размер шрифта и некоторые цвета, которые используются RCM Web Publisher. Вы можете настроить шрифт для таблиц независимо от другого текста. Цвета показанные внизу колонки используются для улучшения читаемости таблиц. Если изменяете эти цвета, используйте светлые и различимые цвета.



6.2.2 RCM/Цветовая схема заезда (RCM/Race Grid)

Здесь настраиваются цвета, которыми помечаются драйверы во время заезда.



Loop passed (прохождение петли, светло желтый): Когда драйвер прошел петлю и номер транспондера зарегистрирован на драйвера, он помечается этим цветом. Это облегчает проверку того, находятся ли все драйверы на трассе или нет.

Locktime (время блокировки, красный): Эта маркировка видна для времени блокировки. В это время дополнительные круги не учитываются, но в файле регистрации (logfile) кругов эти круги видны и помечены "NOK". Это означает, что эти круги не учитываются для результата.

Mediumtime (среднее время, светло-серый): Драйверы обычно проходят круги в определенных временных рамках. Эти временные рамки являются средним временем плюс или минус некоторый процент. Если это среднее время плюс процент превышены, строка драйвера будет помечена светло-серым цветом, и это означает, что драйвер едет медленнее. Это может быть авария, пит-стоп или переворачивание.

Race finished (заезд окончен, светло-голубой): Когда время заезда истекло и драйвер последний раз пересек петлю, тогда драйвер помечается светло-голубым и завершил заезд. Дополнительные круги больше не будут учитываться, даже если драйвер продолжает ехать.

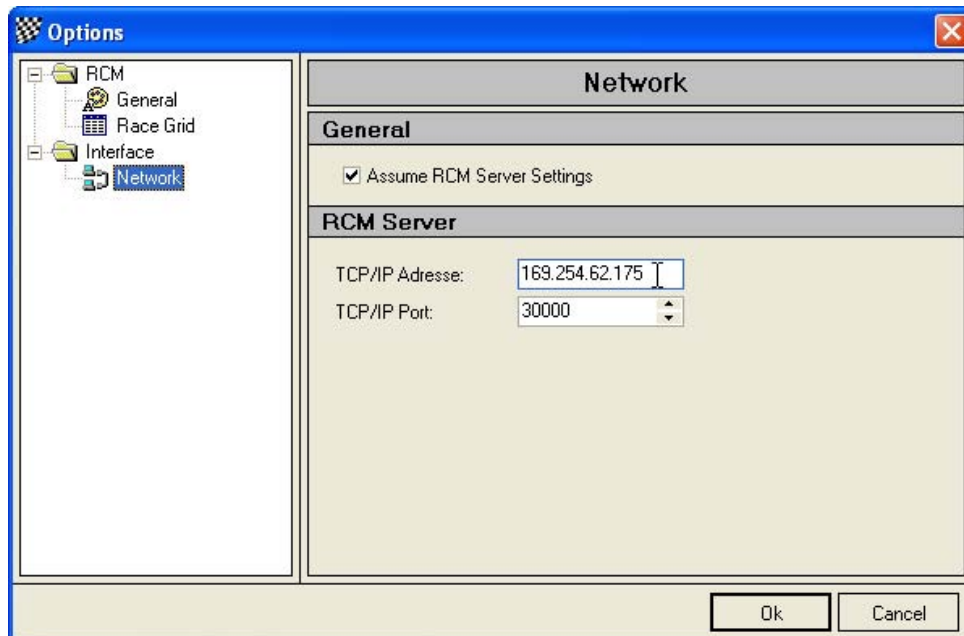
6.2.3 Сеть (Network)

В “Network” вы должны настроить IP-адрес компьютера, где запущена программа засечки результатов (как описано в разделе “Первые шаги” этого руководства). RCM Web Publisher требует сетевого подключения к этому компьютеру.

Вы должны активизировать настройку “Assume RCM Server Settings”.

Примечание: Убедитесь, что установлен флажок “Publisher Interface activated” в программе засечки результатов.

Порт TCP/IP настроен по умолчанию на корректное значение. Вы не должны изменять это число.



7 Инструменты (Tools)

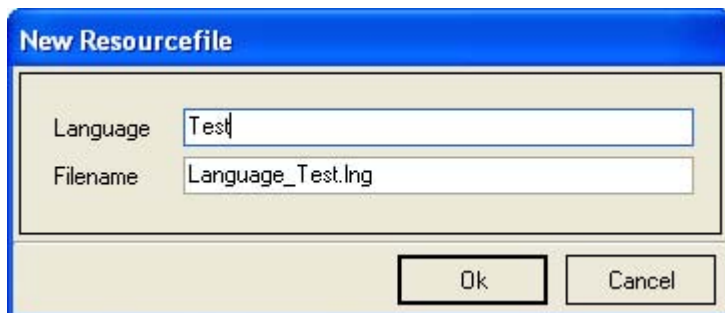
7.1 Редактор языка (Language Editor)

7.1.1 Создание нового языка

Редактор языка может быть использован для для создания нового языкового набора. Имя нового языка должно быть создано в меню “Configuration/Language”.



Сделайте левый щелчок на “English” и нажмите на листок в верхнем левом углу. Это откроет окно, в котором вы должны набрать имя нового языка, который вы хотите создать. Вам нужно набрать имя только в поле “Language”.



Имя файла будет автоматически создано и не должно изменяться. Для имени языка используйте английское описание. Когда вы подтвердите ваш ввод нажатием кнопки “Ok”, будет создан новый языковой набор основанный на английском наборе (English). Теперь вы можете переводить весь текст в редакторе языка.

7.1.2 Удаление языка

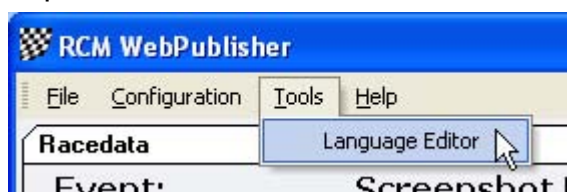
В “Configuration/Language” вы можете также удалить язык, за исключением German, English, Italian и French. Сделайте левый щелчок по названию языка и нажмите на квадрат с крестом в верхнем левом углу.



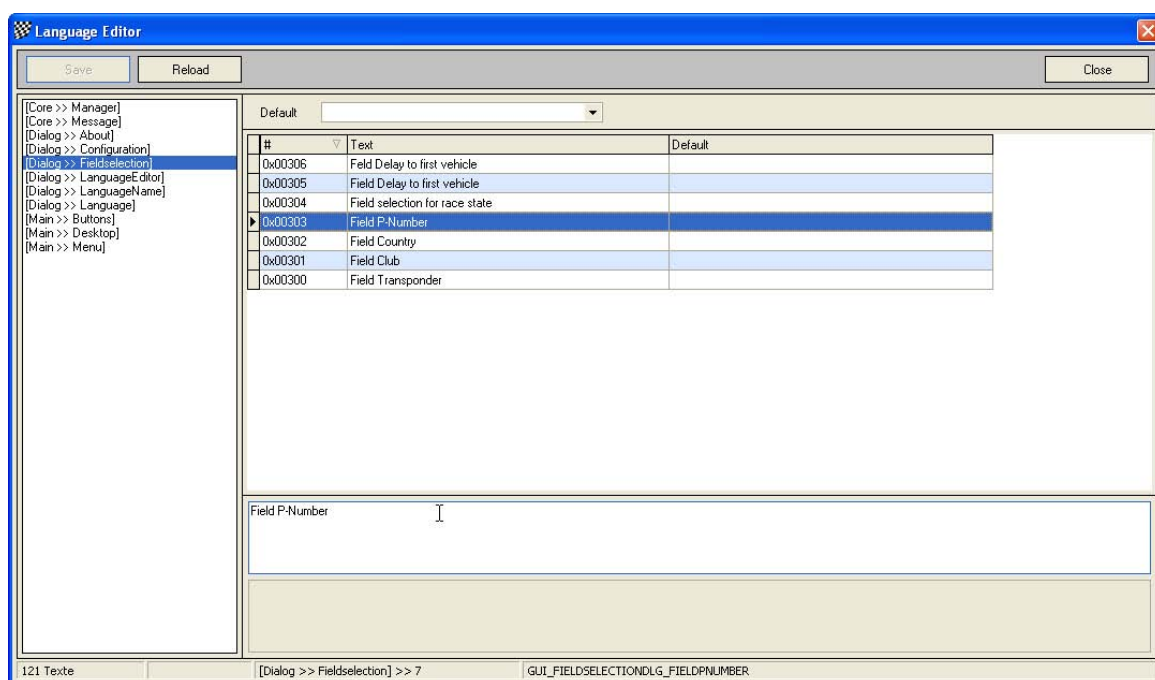
Вас спросят, действительно ли вы хотите удалить язык. После подтверждения нажатием на кнопку “Ok”, язык будет удален. Будьте осторожны с этой функцией, так как перевод языка требует много времени.

7.1.3 Редактор языка (Language Editor)

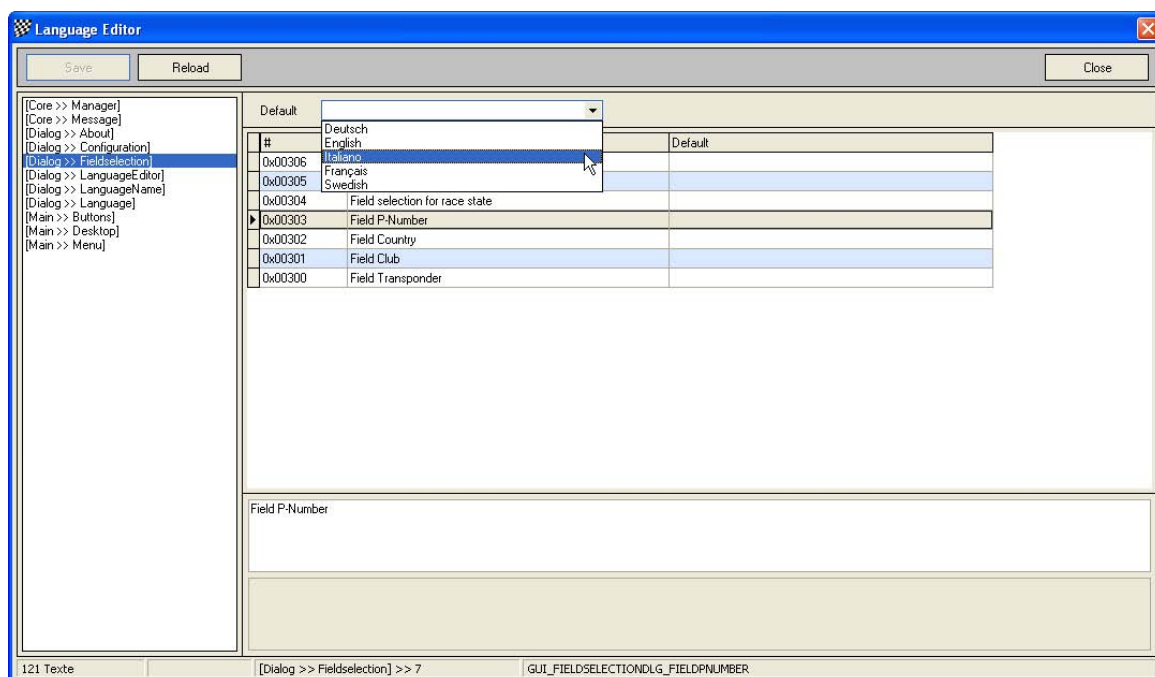
Редактор языка позволяет вам изменять весь текст используемый RCM Web Publisher. Более того, возможно генерировать новые языковые наборы и переводить весь текст на желаемый язык.



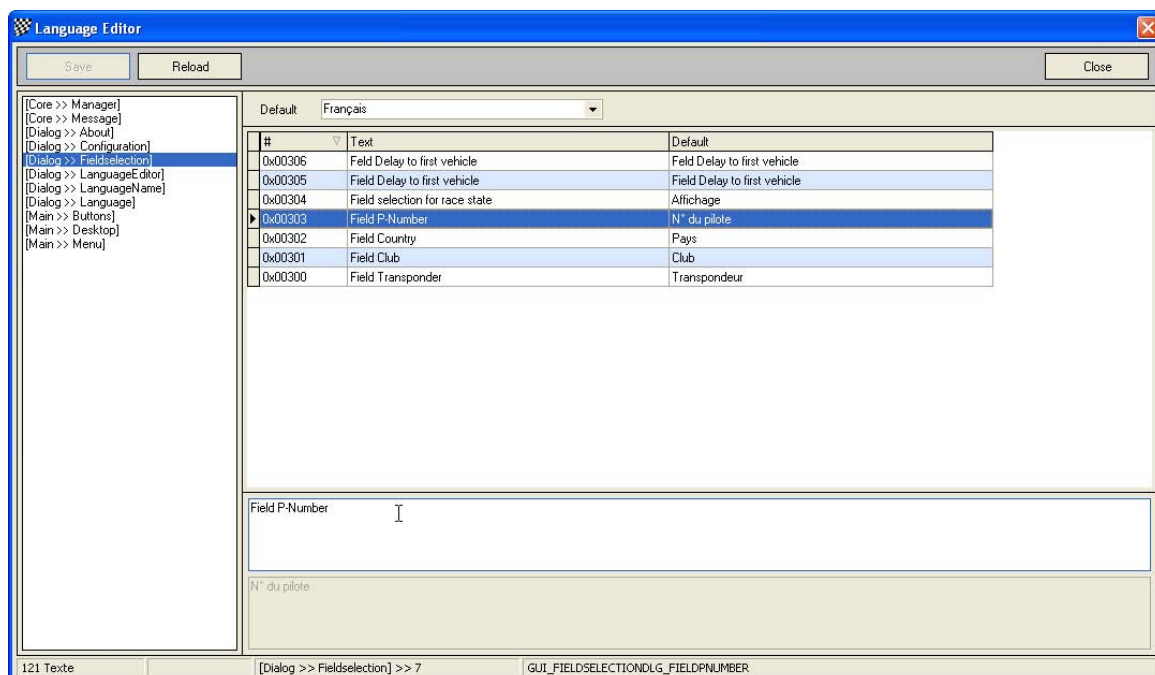
Окно редактора языка показывает в левой колонке меню упорядоченное по темам, которые основаны на использовании окон и/или функций. Если выбрана одна из тем, вы увидите в правой колонке таблицу всех текстовых определений относящихся к этой теме.



Наверху правой колонки вы можете определить язык по умолчанию. Это будет активно, когда вы выберете другую тему в левой колонке.



После выбора темы в левой колонке, вам необходимо выделить текст в правой колонке. Вы можете изменить текст ниже, в поле “Texttranslation”. Имейте в виду, что изменения будут действовать, когда вы закончите нажатием кнопки “Save”.

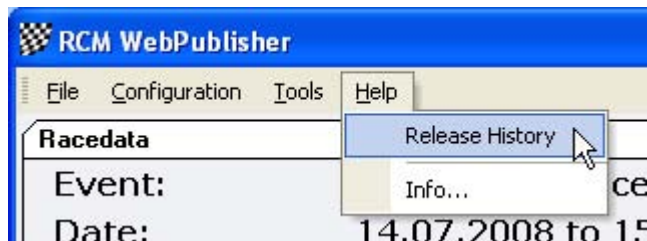


Если вы создали новый файл языка и хотите перевести его, убедитесь, что RCM Web Publisher использует этот язык (Configuration/Language/RCM Language). Так как новый языковой набор базируется на наборе English, весь текст теперь будет на английском языке. Следующий шаг, это перевод всего текста с помощью редактора языка. Для лучшего понимания всего текста мы рекомендуем, чтобы вы использовали настройку по умолчанию редактора языка, чтобы весь текст также отображался на языке, с которым вы знакомы. Снова имейте в виду, что вы должны сохранить (кнопкой “Save”) все ваши изменения, прежде чем вы выберете другую тему в левой колонке редактора языка.

8 Помощь (Help)

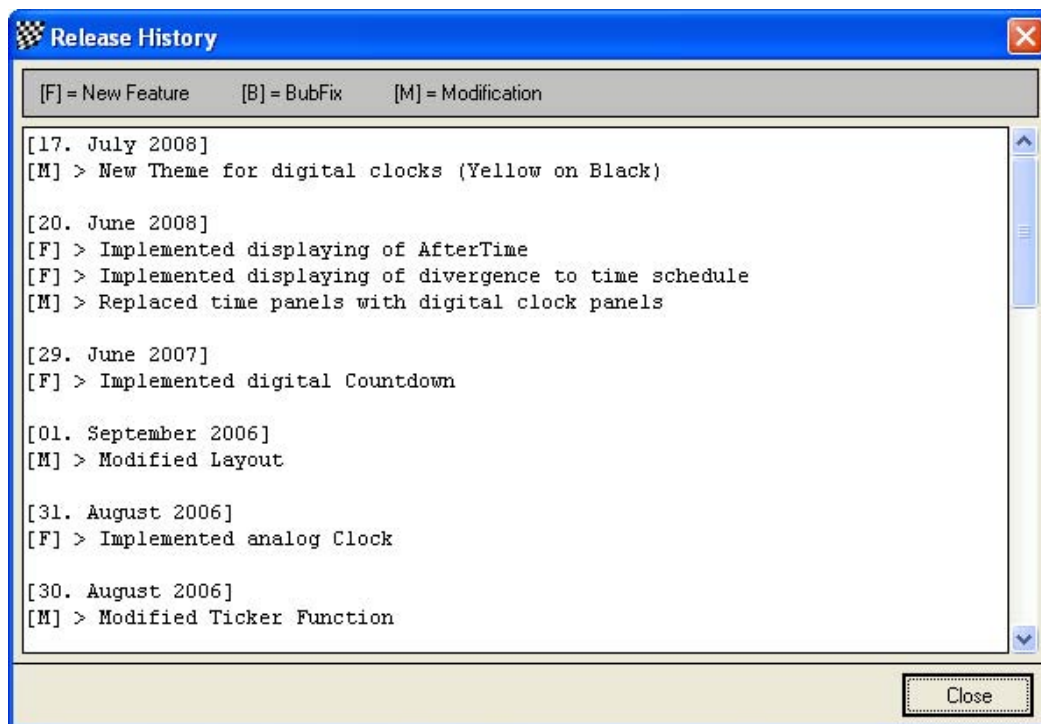
8.1 История релизов (Release History)

История релизов является текстовым файлом с комментариями для всех изменений, которые были сделаны для этой программы.



Записи маркированы буквами: [M] = изменение, [B] = исправление ошибки и [F]= новая функция.

Когда вы получаете новую версию, мы рекомендуем прочитать историю релизов для ознакомления с новостями RCM Web Publisher.



8.2 Информация (Info)

Здесь вы найдете версию RCM Web Publisher.



9 Заключение

Мы надеемся, что вам понравится RCM Web Publisher. Если у вас есть любые вопросы или проблемы, свяжитесь с нами. Просто напишите e-mail на адрес support@rc-timing.ch. Не забудьте включить название программы и номер версии, которую вы используете. Это поможет нам ответить на ваш вопрос без задержек. Если вы неизвестны нам как контактное лицо одного из покупателей, мы должны также знать номер контракта.

RC-Timing
Felix Romer
Im oberen Gern 59
CH-8409 Winterthur