

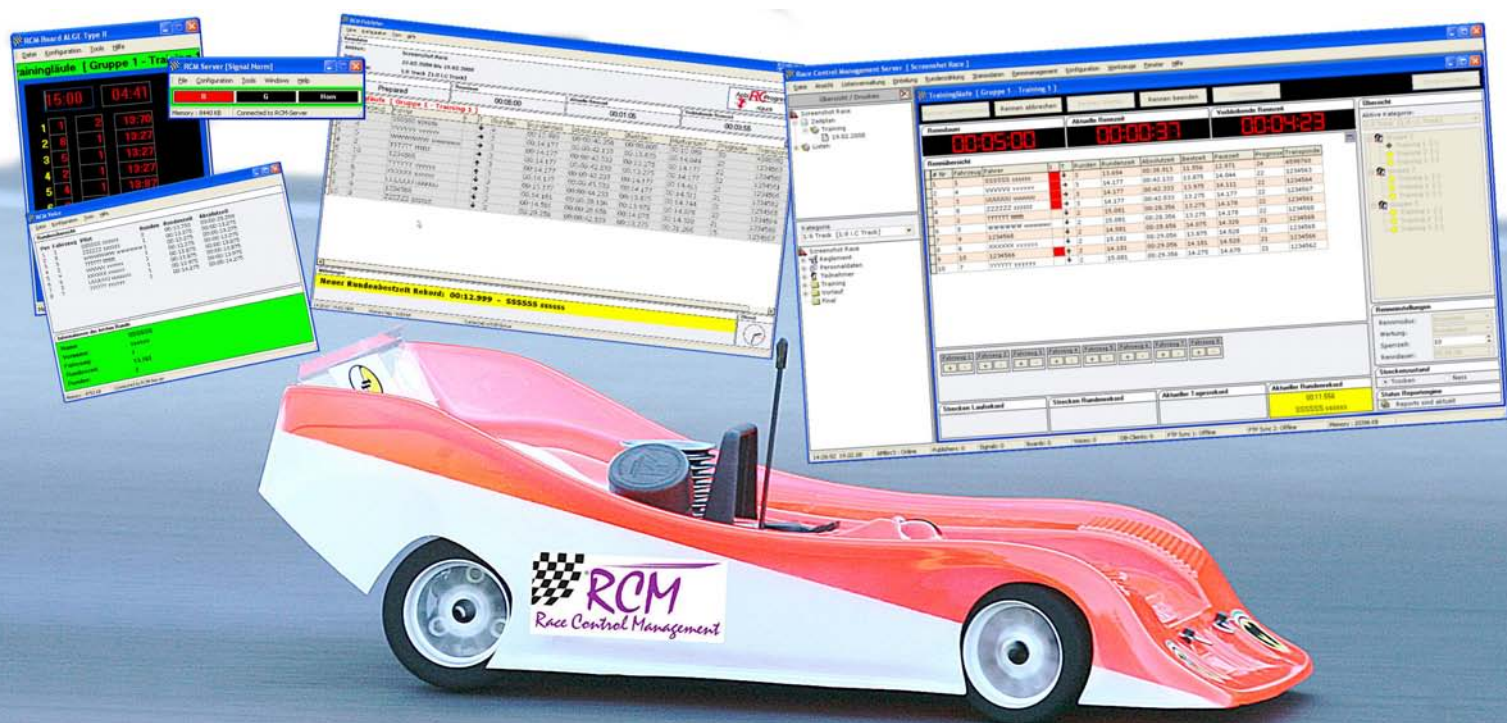
©

RCM

Race Control Management

Руководство пользователя

RCM Voice



RC-Timing

Руководство пользователя RCM Voice, версия 1.1.2.9

Автор перевода: Владислав Ярополов.

Содержание

1	Введение.	3
2	Установка RCM Voice .	3
2.1	Регистрация.	4
3	Первые шаги.	4
3.1	Настройка сети .	4
4	Окно RCM Voice .	7
5	Конфигурация RCM Voice .	8
5.1	Язык.	8
5.2	Настройки .	8
5.2.1	Основные.	9
5.2.2	Голос .	10
5.2.3	Формат объявлений .	11
5.2.4	Сеть.	12
6	Инструменты .	12
6.1	Редактор языка .	12
6.1.1	Изменение текста.	13
6.1.2	Создание нового языкового набора .	13
6.2	Редактор голоса .	15
6.3	Звуковой тест .	15
7	Помощь.	16
7.1	История релизов.	16
7.2	Обновление программы .	17
7.3	Информация.	18
8	Заключение.	18

Программное обеспечение и руководство защищены авторским правом. Использование ограничено лицензионным контрактом и его определениями. Не разрешается копировать или использовать программное обеспечение без разрешения RC-Timing, Швейцария. Все права защищены. Не разрешается переиздавать или использовать программное обеспечение, этот документ или его части для других целей без письменного разрешения RC-Timing.

Авторское право 2005 - 2010

RC-Timing

Winterthur, Switzerland

1 Введение

Добро пожаловать в RCM Voice, необходимое дополнительное приложение для хронометража. RCM Voice позволяет реализовать голосовое объявление важных событий во время соревнований. Например, он автоматически объявляет обратный отсчет до старта, оставшееся время заезда, время кругов и т.п.

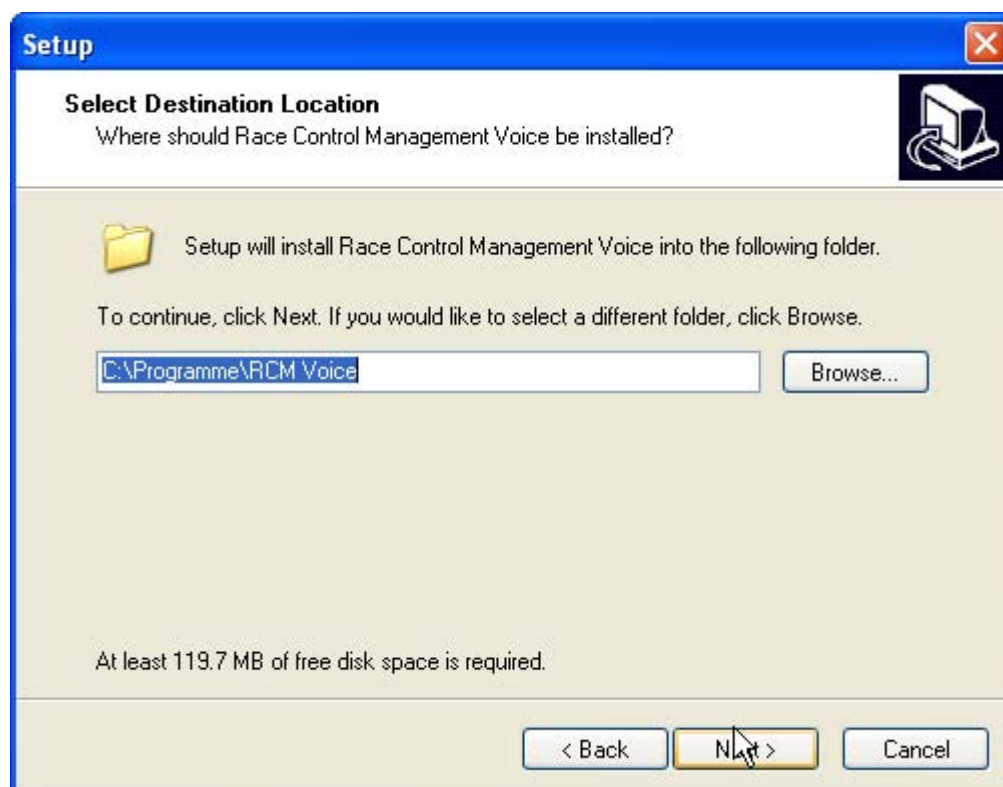
Для RCM Voice необходима одна из программ из спектра продуктов RCM: Server, Kart, Advanced, Beginners, Online и Online Easy. Для работы RCM Voice вам необходима звуковая карта в компьютере.

2 Установка RCM Voice

RCM Voice поставляется в виде исполняемого файла установки. Для запуска установки вам необходимо запустить файл (двойной щелчок в Проводнике по файлу с именем наподобие “RCM.Voice(v1.1.0.6-F)” или из строки запуска главного меню Windows).

Если RCM Voice уже установлен на компьютере, установка выполнит обновление. В противном случае установка выполнит полную установку. Перед запуском обновления мы рекомендуем сделать полную резервную копию каталога RCM Voice. Не удаляйте эту каталог или файлы в нем.

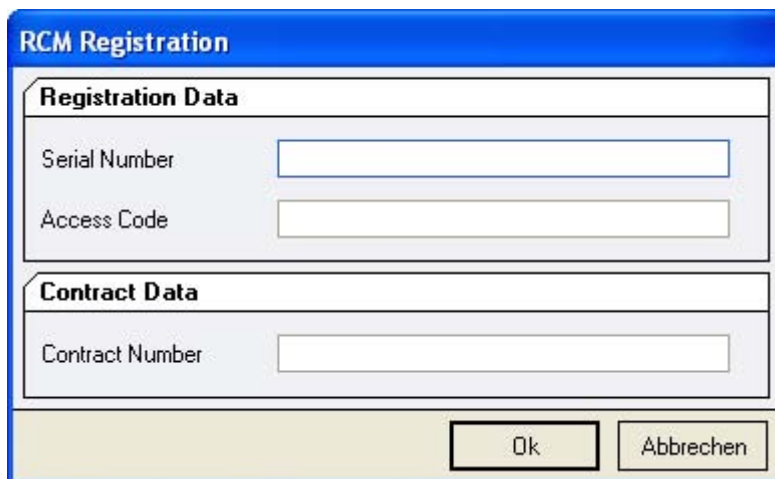
После экрана приветствия (нажмите здесь на “Next”), следующее окно покажет папку назначения. Как правило это будет C:\program files\RCM Voice. Вы не должны это менять, за исключением специальных причин.



Снова нажмите на “Next” и в следующем окне вы можете определить, будет ли установка создавать иконку на рабочем столе для запуска RCM Voice. Следующее окно покажет сводку действий программы установки. Нажав на “Install” вы запустите процесс установки.

2.1 Регистрация

Для активизации программы вам необходим номер контракта (contract number), серийный номер (serial number) и код доступа (access code). Вы получите эту информацию вместе с вашим заказом от RCM. При первом запуске, вы должны ввести эту информацию, чтобы вы смогли использовать программу.



The image shows a dialog box titled "RCM Registration". It contains two sections: "Registration Data" and "Contract Data". The "Registration Data" section has two input fields: "Serial Number" and "Access Code". The "Contract Data" section has one input field: "Contract Number". At the bottom right, there are two buttons: "Ok" and "Abbrechen".

Язык программы установлен по умолчанию в английский (English). Для изменения языка, смотрите Settings/Language далее в этом руководстве.

3 Первые шаги

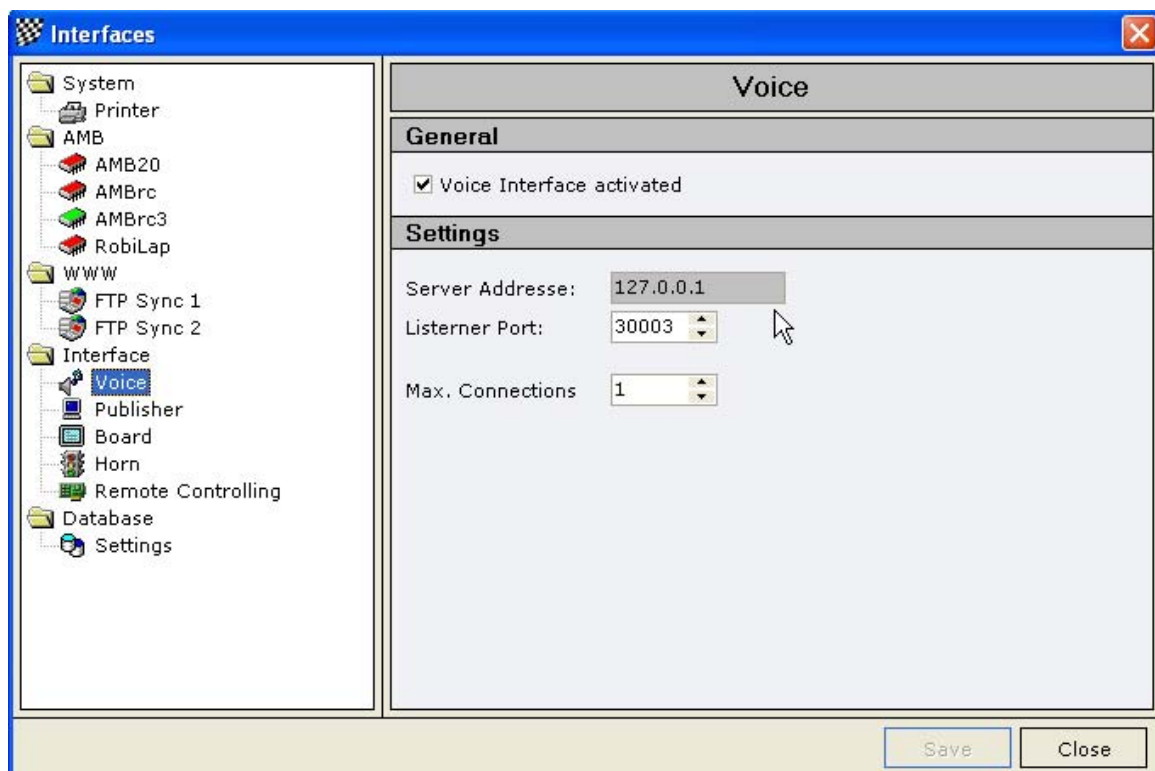
3.1 Настройка сети

При первом запуске RCM Voice внизу появится сообщение "Connection Timeout", которое показывает, что RCM Voice не может соединиться с RCM Server. Дополнительно, нижняя часть окна окрашивается в красный цвет. Прежде всего, вам необходимо настроить IP-адрес сервера. Для проверки этого, запустите RCM Server (или другое приложение, с которым взаимодействует RCM Voice) и перейти в Settings/Interfaces.

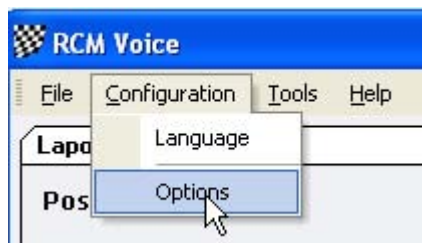


В левой колонке окна вы выделяете Voice. В правой колонке вы увидите IP-адрес сервера, который должен быть настроен в RCM Voice.

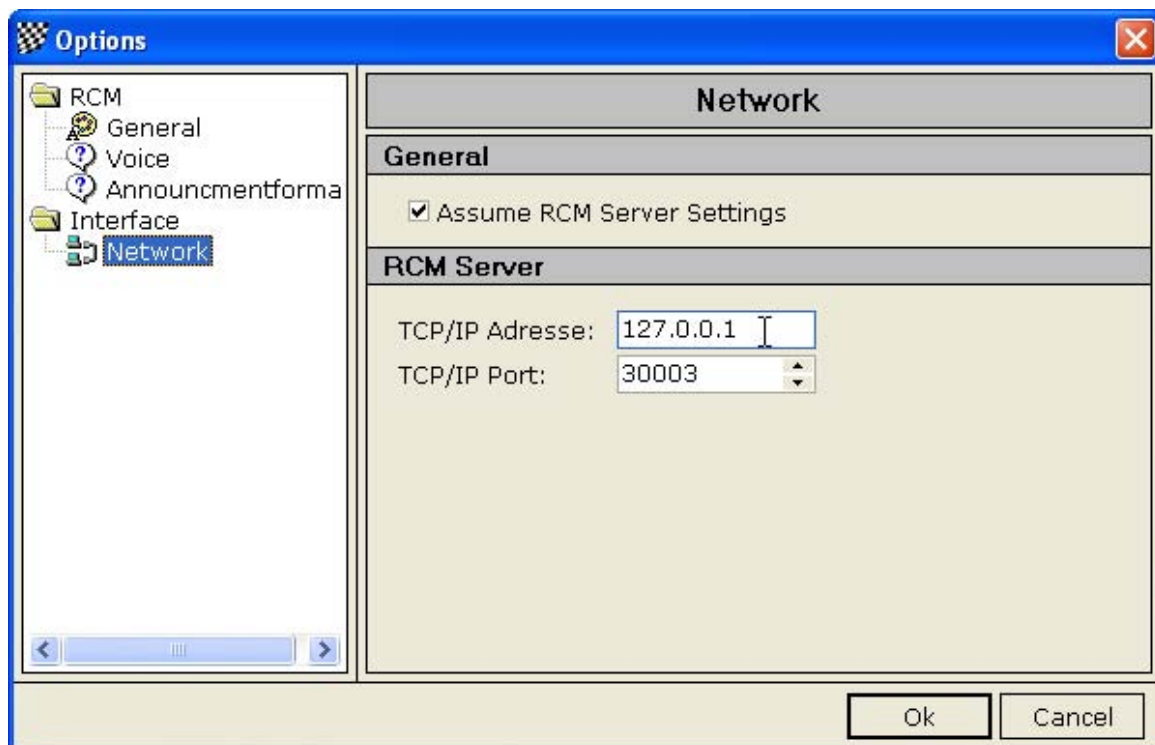
Обратите внимание на то, что стоит галочка “Voice Interface activated”. Если это не так, установите его и сохраните изменение кнопкой “Save”.



Теперь IP-адрес должен быть введен в RCM Voice. Выберите “Configuration/Options”.



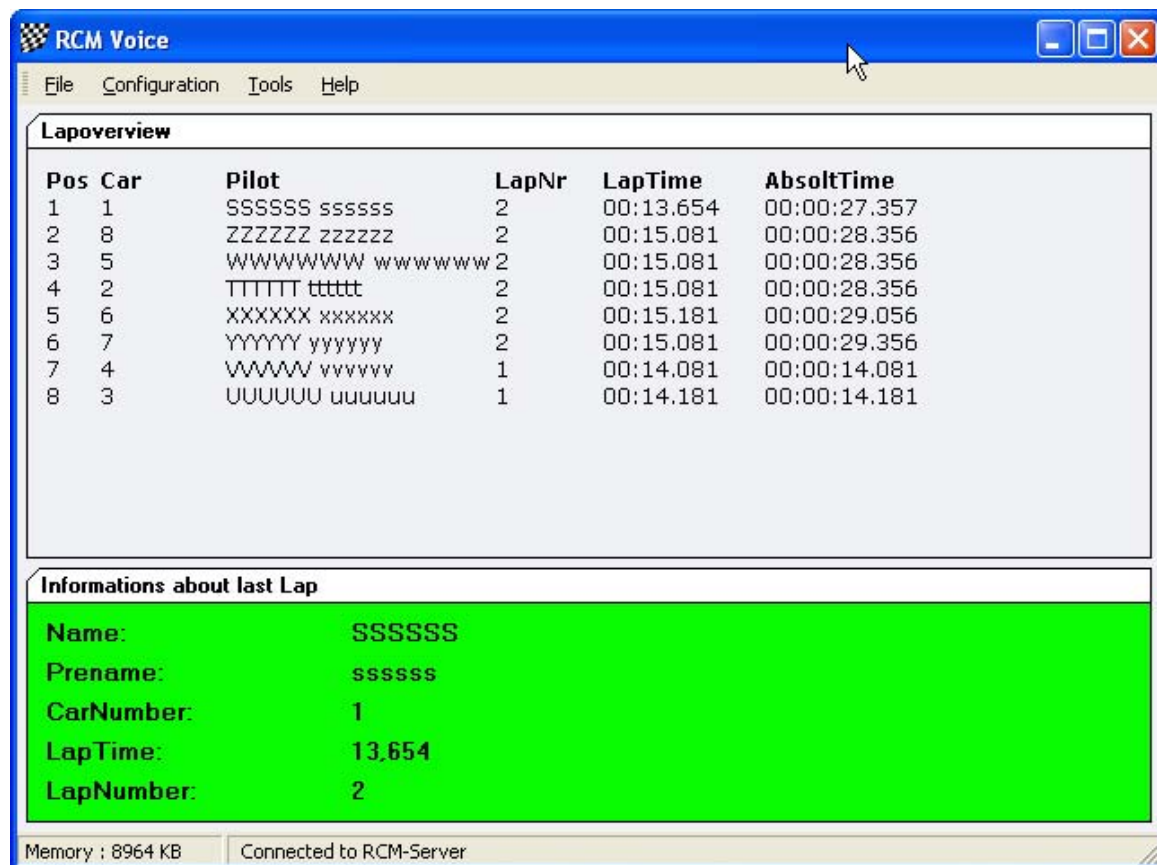
В этом окне, вам нужно выделить в левой колонке “Network” и ввести IP-адрес, который вы нашли в RCM Server в поле TCP/IP-адрес. Оставьте значение TCP/IP порта “30003”. Только с этого порта RCM Voice может получать необходимую информацию от RCM Server.



Подтвердите ваши настройки нажатием кнопки “Ok”. Теперь нижняя строка состояния изменится на “Connected to RCM-Server” и нижняя рамка окна RCM Voice изменит цвет на зеленый. Имейте в виду, что это может занять несколько секунд, пока RCM Voice обнаружит подключение к RCM Server. Если RCM Voice не может установить соединение, возможно, что ваша сеть не работает надлежащим образом. Для проверки этого, откройте командную строку и наберите PING <ip-адрес> (например, PING 255.255.255.158). Если вы получите сообщение об ошибке (время ожидания превышено), ваша сеть не работает надлежащим образом и сначала вам нужно проверить сетевые подключения.

4 Окно RCM Voice

Окно RCM Voice разделено на две части, в которых вы видите важную информацию о заезде. Верхняя часть показывает вам всех драйверов текущего заезда в фактической последовательности заезда. В нижней части вы видите подробности последнего круга засеченного системой.



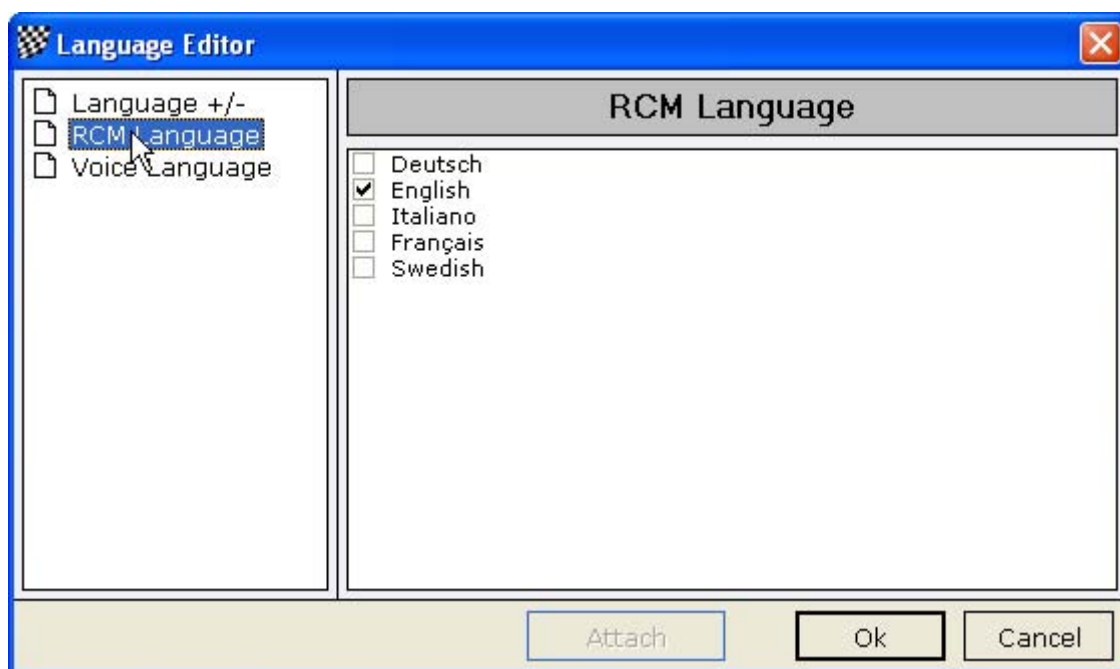
5 Конфигурация RCM Voice

5.1 Язык (Language)

Через “Configuration/Language” вы можете установить язык используемый RCM Voice. “Language +/-” позволяет вам создать новый язык (смотрите “Редактор языка”), удалить язык и экспортировать файл языка.

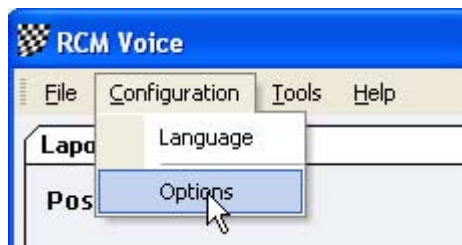
Выделив “RCM Language” в левой колонке, вы можете установить язык используемый приложением. Это означает установку языка для всего текста в меню и окнах RCM Voice.

Если вы выделите в левой колонке “Voice Language”, вы можете определить язык используемый для всех звуковых объявлений RCM Voice. В данный момент, вы можете выбрать только “English” и “German”.



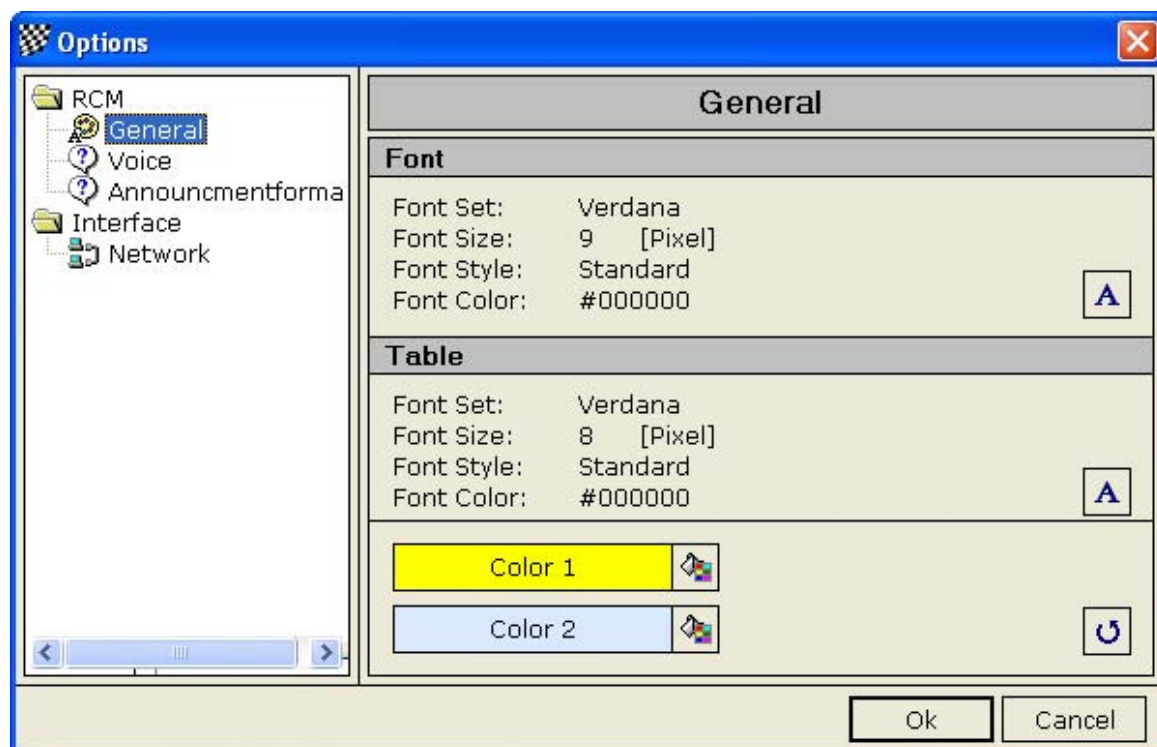
5.2 Настройки (Options)

Здесь находятся настройки RCM Voice. Вы можете попасть туда через “Configuration/Options”.



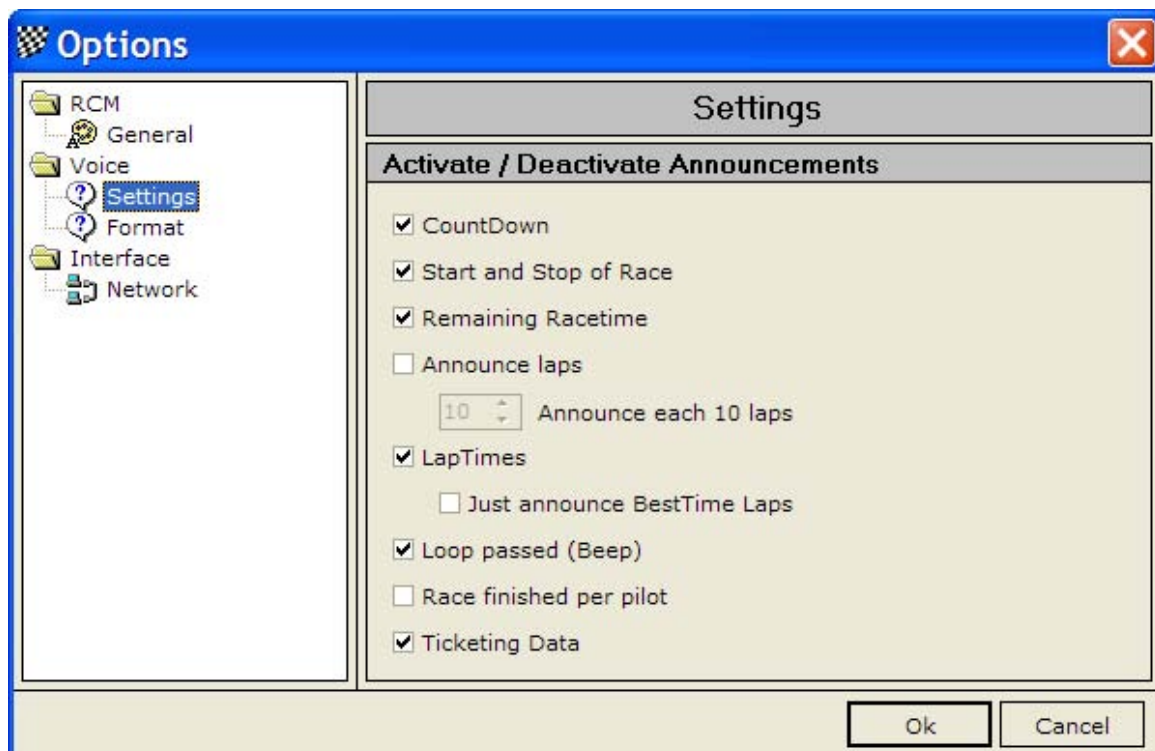
5.2.1 Основные (General)

Выделив в левой колонке “General”, вы можете настроить шрифты, размер шрифта и некоторые цвета используемые RCM Voice. Вы можете независимо настроить шрифт для таблиц и для текста. Цвета, показанные внизу колонки, используются для облегчения читаемости таблиц. Если вы хотите изменить эти цвета, используйте светлые и различимые цвета.



5.2.2 Голос (Voice)

Здесь вы можете определить какие объявления выполняет RCM Voice. Возможные объявления зависят от приложения хронометража, которое вы используете.



Например, "Ticketing-Data" работает только с RCM Online. Следующий обзор даст вам представление:

	Server	Kart	Advanced	Beginners	Online	Online Easy
Countdown	Есть	Есть	Есть	Есть	Нет	Нет
Start/Stop	Есть	Есть	Есть	Есть	Нет	Нет
Racetime	Есть	Есть	Есть	Есть	Нет	Нет
Laptimes	Есть	Есть	Есть	Есть	Есть	Есть
Loop passed	Есть	Есть	Есть	Есть	Есть	Есть
Ticketing	Нет	Нет	Нет	Нет	Есть	Нет

Подробнее:

"Countdown": Время до начала старта объявляется с определенными интервалами.

"Start/Stop": Вы слышите звук при старте и в конце заезда.

"Remaining Racetime": Время заезда объявляется с определенными интервалами.

"Number of laps": Объявляется количество кругов каждого драйвера. Вы можете указать через сколько кругов делать это снова и снова (примечание: в ранних версиях RCM Voice здесь есть ошибка в английском языковом файле и эта позиция написана на немецком "Runden ansagen". Смотрите обновление на веб-сайте RCM.)

"Laptimes": Объявляется последний круг каждого драйвера. Имейте в виду, что занимает время и может привести к неразборчивым объявлениям, особенно на коротких трассах и при большом количестве драйверов. Вы должны отметить галочку "Just announce Besttime Lap".

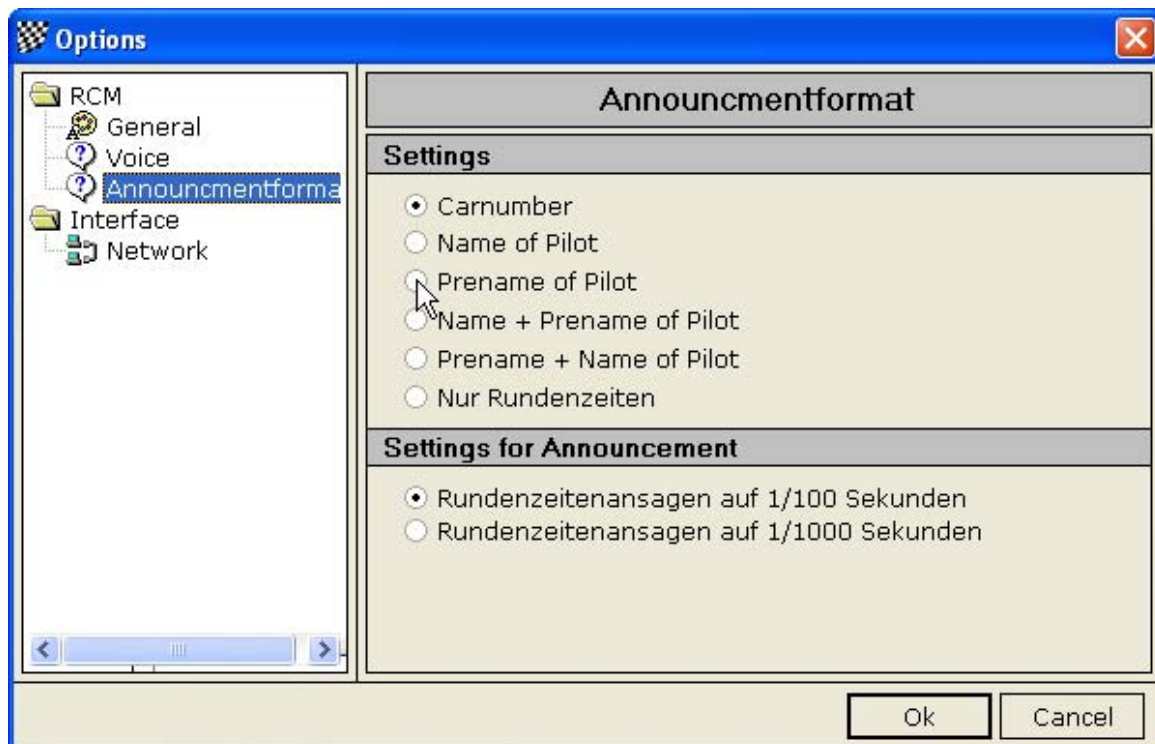
"Loop passed": Раздается сигнал, когда транспондер пересекает петлю.

"Race finished per pilot": Объявляется, если драйвер финишировал заезд.

"Ticketing Date": Это работает только с RCM Online. Обратитесь к руководству RCM Online.

5.2.3 Формат объявлений (Announcementformat)

В этом окне вы можете задать основные настройки формата для объявлений. В верхней части правой колонки вы можете задать, как определяется объявление модели: по номеру (carnumber), имени драйвера (name of pilot) или только время круга. В нижней части вы имеете выбор объявления времени круга с точностью 1/100 или 1/1000 секунды. После подтверждения настроек нажатием кнопки "Ok", вы можете проверить формат в "Tools/Soundtest".



Имейте в виду, что в зависимости от вашего выбора, объявления могут занимать много времени и станут неразборчивыми, особенно на коротких трассах и при большом количестве драйверов. Мы рекомендуем идентифицировать драйвера только по номеру модели и использовать время круга с точностью 1/100 секунды.

Примечание: В ранних версиях RCM Voice имеются ошибки в английском языковом файле и некоторые позиции написаны на немецком языке (Nur Rundenzeiten = only laptimes, Rundenzeitenansagen auf 1/100 Sekunden = laptimes in 1/100 seconds и Rundenzeitenansagen auf 1/1000 Sekunden = laptimes in 1/1000 seconds). Смотрите обновление на веб-сайте RCM.

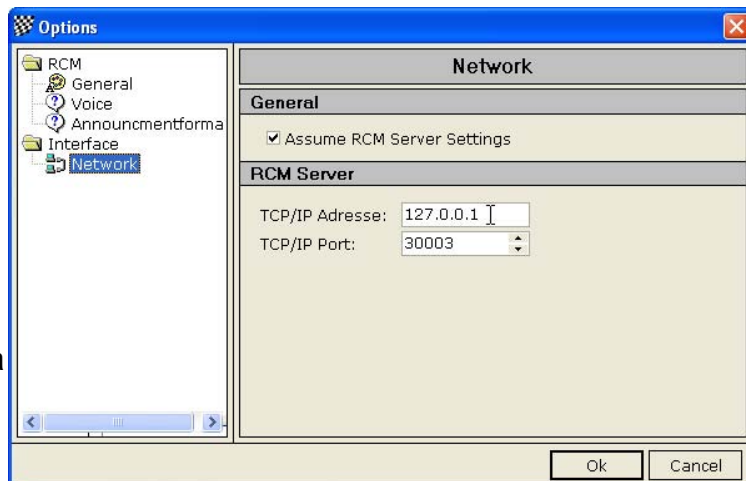
5.2.4 Сеть (Network)

В разделе “Network” вы настраиваете IP-адрес компьютера, где запущена программа хронометража. RCM Voice требует сетевого подключения к этому компьютеру. Программа хронометража может быть из следующего списка:

- RCM Server
- RCM Kart
- RCM Advanced
- RCM Beginner
- RCM Online
- RCM Online Easy

Примечание: Убедитесь, что в программе засечки результатов отмечен флажок “Voice Interface activated”.

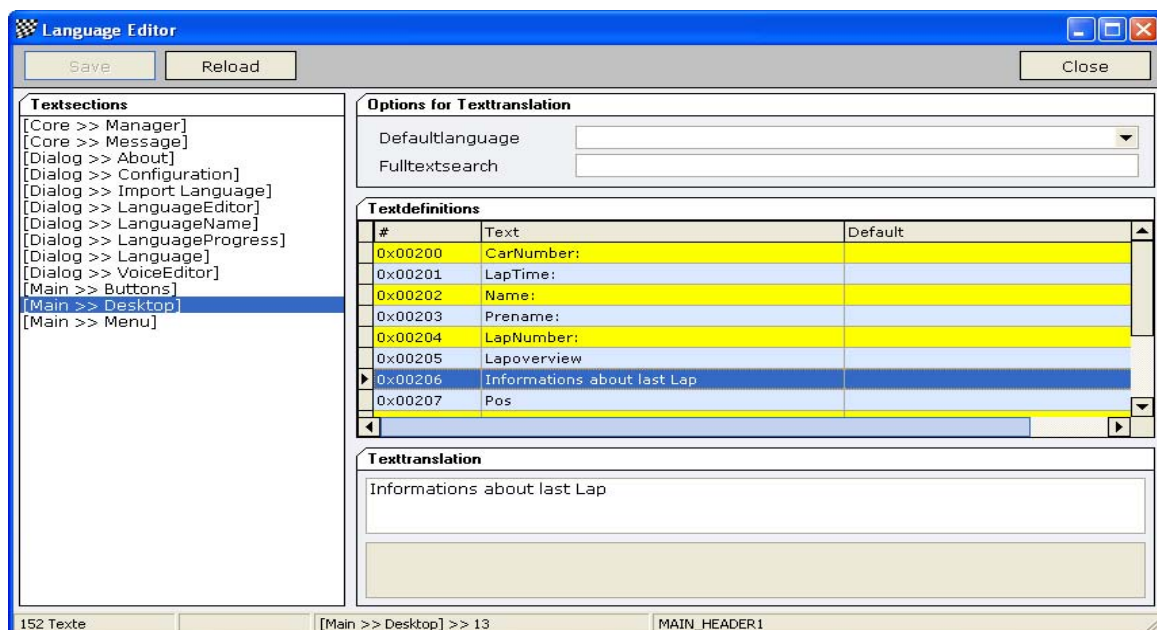
Порт TCP/IP по умолчанию настроен на корректное значение. Вы не должны менять это число.



6 Инструменты (Tools)

6.1 Редактор языка (Language Editor)

Редактор языка позволяет вам изменять весь текст используемый RCM Voice. Более того, возможно генерировать новые языковые наборы и переводить весь текст на желаемый язык. Окно редактора языка показывает в левой колонке меню упорядоченное по темам, которые основаны на использовании окон и/или функций. Если выбрана одна из тем, вы увидите в правой колонке таблицу всех текстовых определений относящихся к этой теме. Наверху правой колонки вы можете определить язык по умолчанию. Это будет активно, когда вы выберете другую тему в левой колонке.



6.1.1 Изменение текста

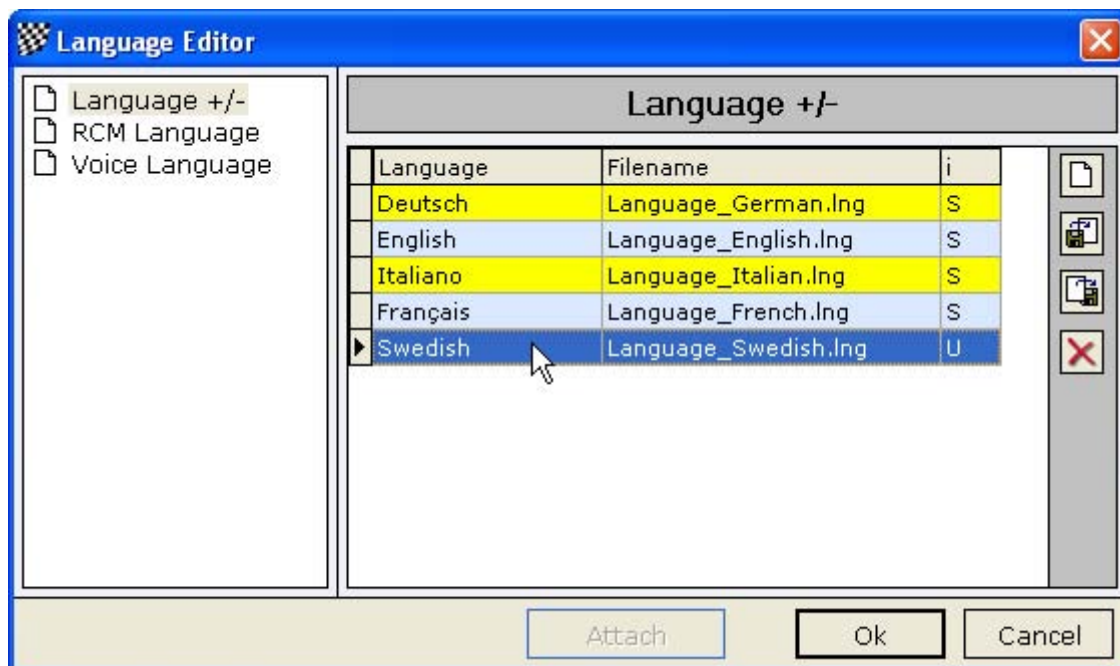
После выбора темы в левой колонке, вам необходимо выделить текст в правой колонке. Вы можете изменить текст ниже, в поле "Texttranslation". Имейте в виду, что изменения будут действовать, когда вы закончите нажатием кнопки "Save". С помощью полнотекстового поиска (поле ввода в верхнем правом углу окна) вы можете искать определенный текст по всей базе. Это поможет вам корректировать, например, слово с опечаткой, которую вы нашли. И снова, имейте в виду, что вы должны сохранить вашу работу перед тем, как выбрать другую тему в левой колонке или перед закрытием этого окна.

6.1.2 Создание нового языкового набора

Редактор языка может быть использован для создания нового языкового набора. Имя для нового языка должно быть создано в меню "Configuration/Language".



Здесь вы выбираете "Language +/-". В правой колонке вы увидите все доступные языки с дополнительной информацией, которую вы найдете в последней колонке таблицы (под заголовком "I"): "S" означает "Standard" и "U" означает "User". Стандартный язык поставляется с приложением. Мы не можем поставлять все пользовательские языки (User). Это зависит от контракта с создателем этих языковых наборов. Некоторые наборы мы приобрели, остальные поставляются создателями. Если вы создали новый набор языка, свяжитесь с нами.



Кнопки на правой стороне окна позволяют вам создать новый языковый набор, импортировать языковый набор, экспортировать языковый набор и удалять языковый набор. Новый языковый набор: Открывает окно, в котором вы задаете новое имя языка, который вы хотите создать.

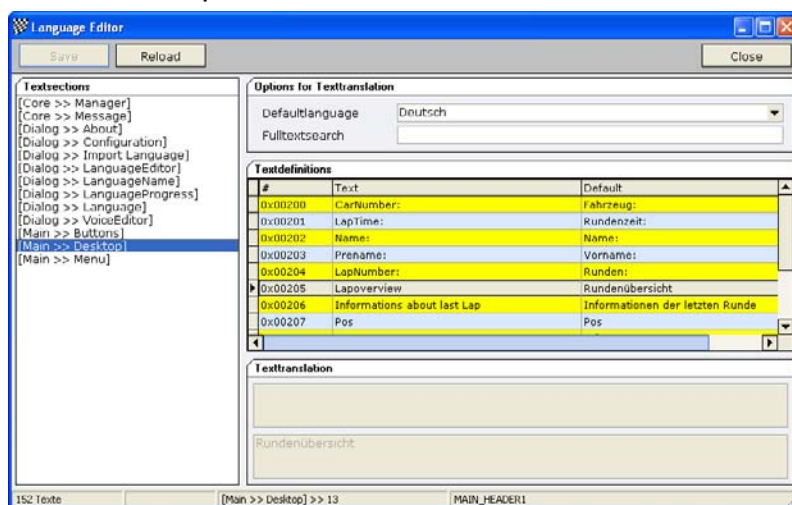
Вам необходимо набрать имя только в поле “Language”. Имя файла будет создано автоматически и не должно изменяться. Для имени языка используйте английское описание. Когда вы подтвердите ваш ввод нажатием “Ok”, будет создан новый языковой набор на основе “English”. Теперь вы можете переводить весь текст в редакторе языка.

Импорт языкового файла: вы можете импортировать файлы языка для RCM Voice от других создателей. Если новый язык недоступен, вы должны сначала создать новый язык. В противном случае эта опция синхронизирует новые данные с существующим файлом языка. Отсутствующий текст будет заменен английским текстом. Когда вы импортируете файл языка, создается журнал, показывающий детальное описание всех действий выполненных системой.

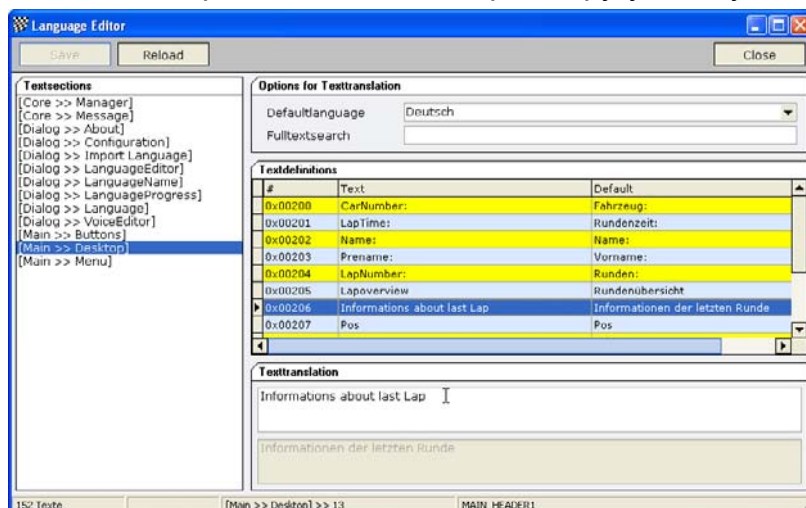
Экспорт файла языка: С помощью этой функции вы можете экспортировать отмеченный язык в файл языка.

Удаление языка: Этой кнопкой удаляется только запись в таблице. Файл языка при этом не удаляется.

Если вы хотите создать новый языковой набор, вы должны создать новый язык. После этого, вам необходимо убедиться, что RCM Voice использует этот язык (Configuration/ Language/RCM Language). Так как новый язык создается на основе набора English, весь текст будет на английском языке. Далее необходимо перевести весь текст в редакторе языка. Для лучшего понимания всего текста мы рекомендуем, чтобы вы использовали настройку по умолчанию редактора языка, чтобы весь текст также отображался на языке, с которым вы знакомы.



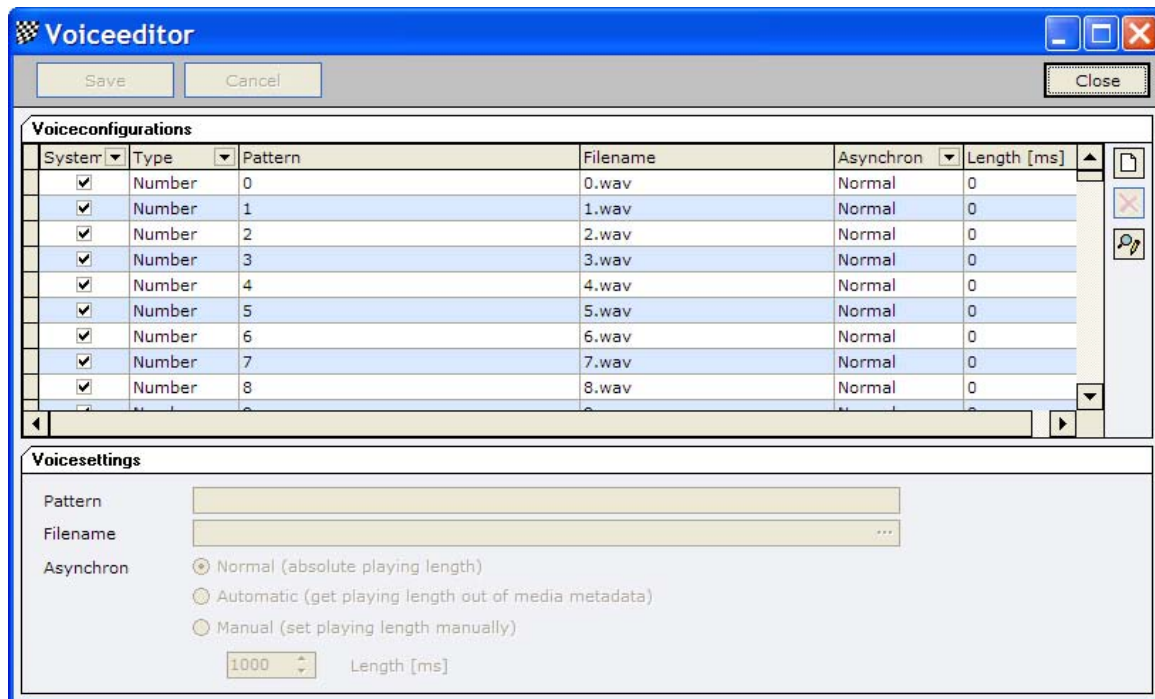
Снова имейте в виду, что вы должны сохранить (кнопкой “Save”) все ваши изменения, прежде чем вы выберете другую тему в левой колонке редактора.



6.2 Редактор голоса (Voice editor)

С помощью редактора голоса вы можете настраивать различные звуковые файлы, используемые для объявлений. Для вас, как для пользователя, есть только две интересные функции: Очень часто звуковые файлы играют дольше, чем необходимо для звукового отклика. С помощью настройки режима проигрывания вы можете ограничить время проигрывания. При использовании ручного режима, вы можете установить время в ms. Имейте в виду, что если вы слишком ограничите время, возможно, что вы ничего не услышите.

Кнопки на правой стороне окна используются для добавления звуковых файлов к конфигурации или для их удаления.



6.3 Звуковой тест (Soundtest)

С помощью этой функции произносится по умолчанию произносится следующий текст: Meier Peter 15,759.

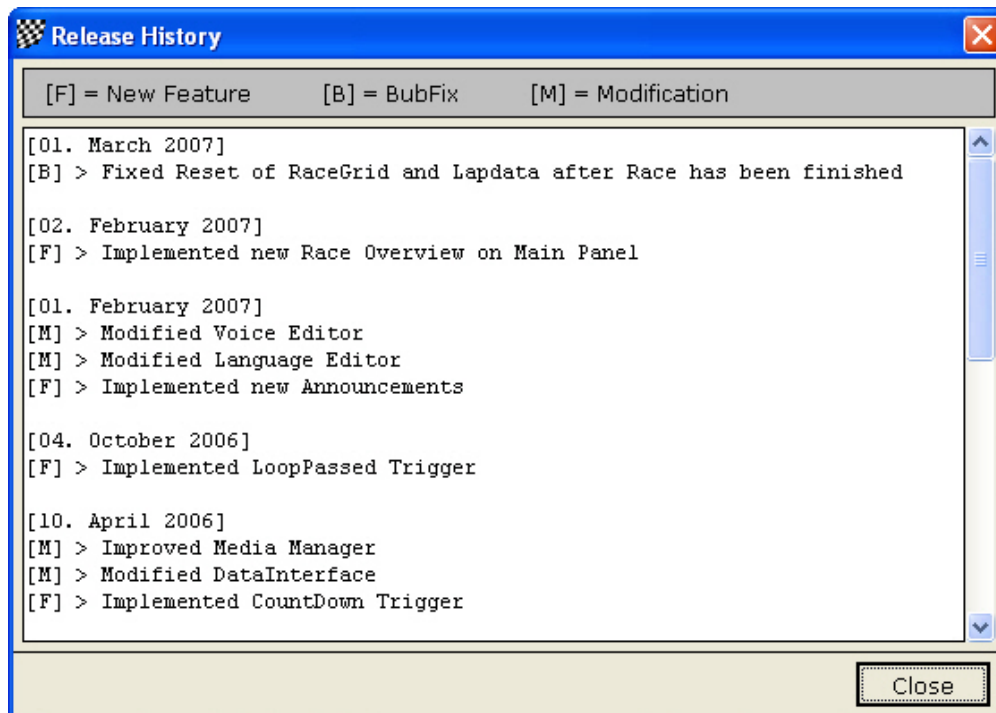
Согласно настройкам, которые вы сделали в "Configuration/Options/Announcementformat", этот текст может отличаться.



7 Помощь (Help)

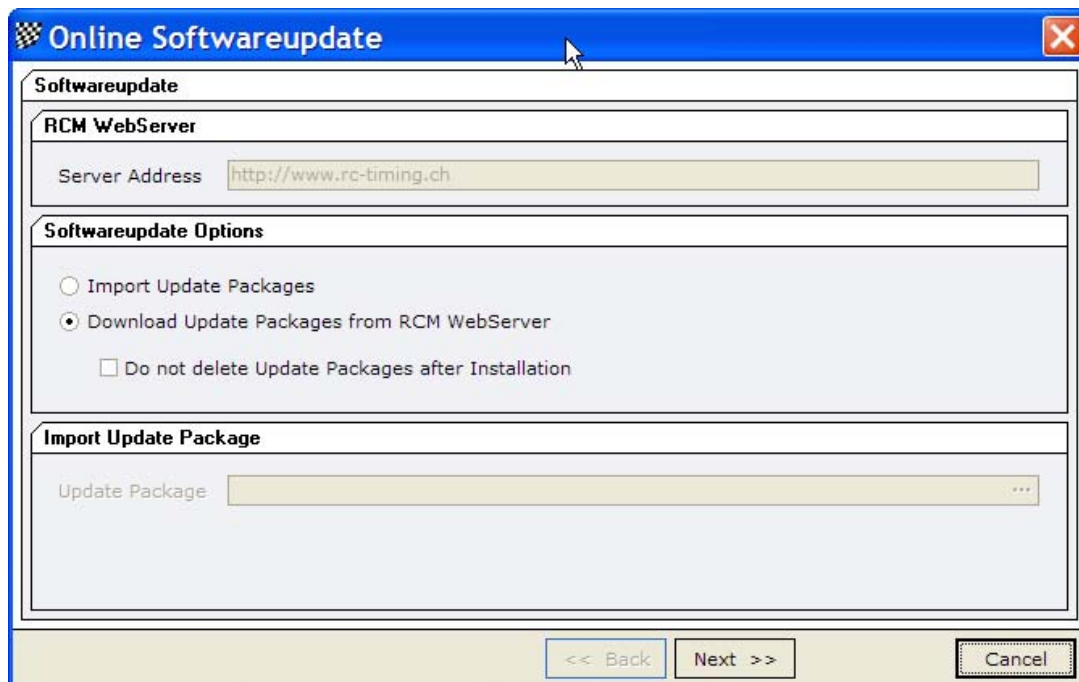
7.1 История релизов (Release history)

История релизов является текстовым файлом с комментариями для всех изменений, которые были сделаны для этой программы. Записи маркированы буквами: [M] = изменение, [B] = исправление ошибки и [F]= новая функция. Когда вы получаете новую версию, мы рекомендуем прочитать историю релизов для ознакомления с новостями RCM Voice.



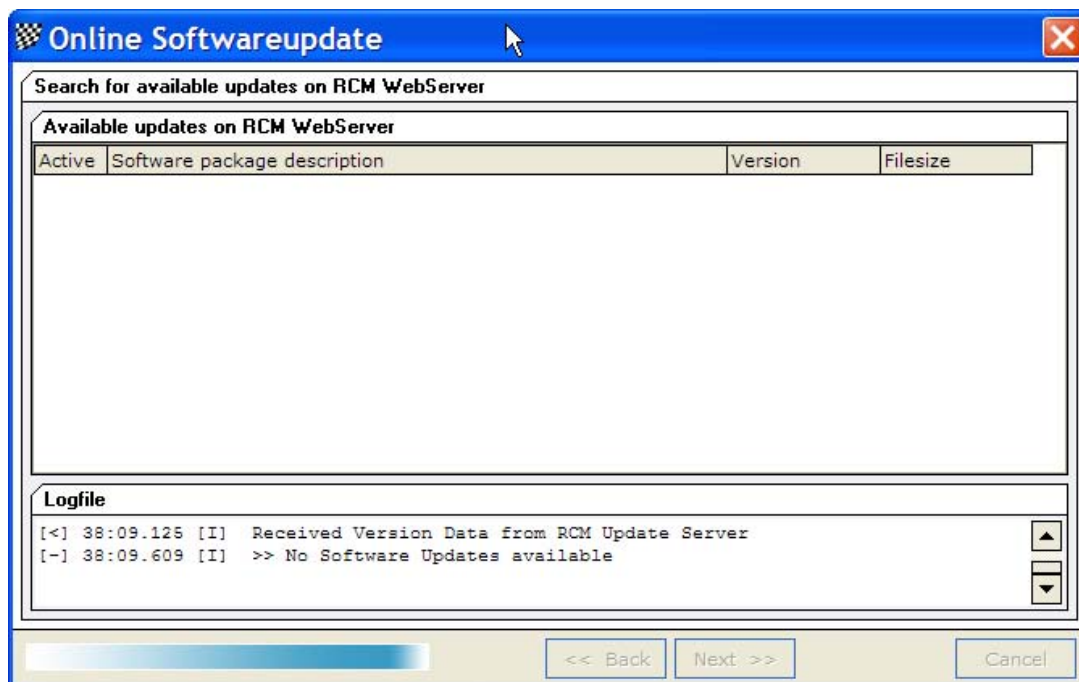
7.2 Обновление программы (Software Update)

Если компьютер подключен к сети Интернет, вы можете искать новые выпуски RCM Ultimate.



Вы можете ввести "Server Address" и вы можете выбрать будет ли файл обновления удаляться после установки или нет. Если вы активизировали "Do not delete Update Package after Installation", файл обновления будет сохранен в папке "RCM Ultimate\Update\Packages\Date". Передайте эту папку на другой компьютер, где установлен RCM Ultimate. Теперь вы можете установить файл обновления, активизировав "Import Update Packages" и вы должны выбрать файл в строке ввода ниже "Import Update Package".

При нажатии на кнопку "Next", будет произведен поиск обновлений и вы сможете выбрать, что устанавливать.



7.3 Информация (Info)

Здесь вы найдете версию RCM Voice.



8 Заключение

Мы надеемся, что вам понравится RCM Voice. Если у вас есть любые вопросы или проблемы, свяжитесь с нами. Просто напишите e-mail на адрес support@rc-timing.ch. Не забудьте включить название программы и номер версии, которую вы используете. Это поможет нам ответить на ваш вопрос без задержек. Если вы неизвестны нам как контактное лицо одного из покупателей, мы должны также знать номер контракта.

RC-Timing
Felix Romer
Im oberen Gern 59
CH-8409 Winterthur