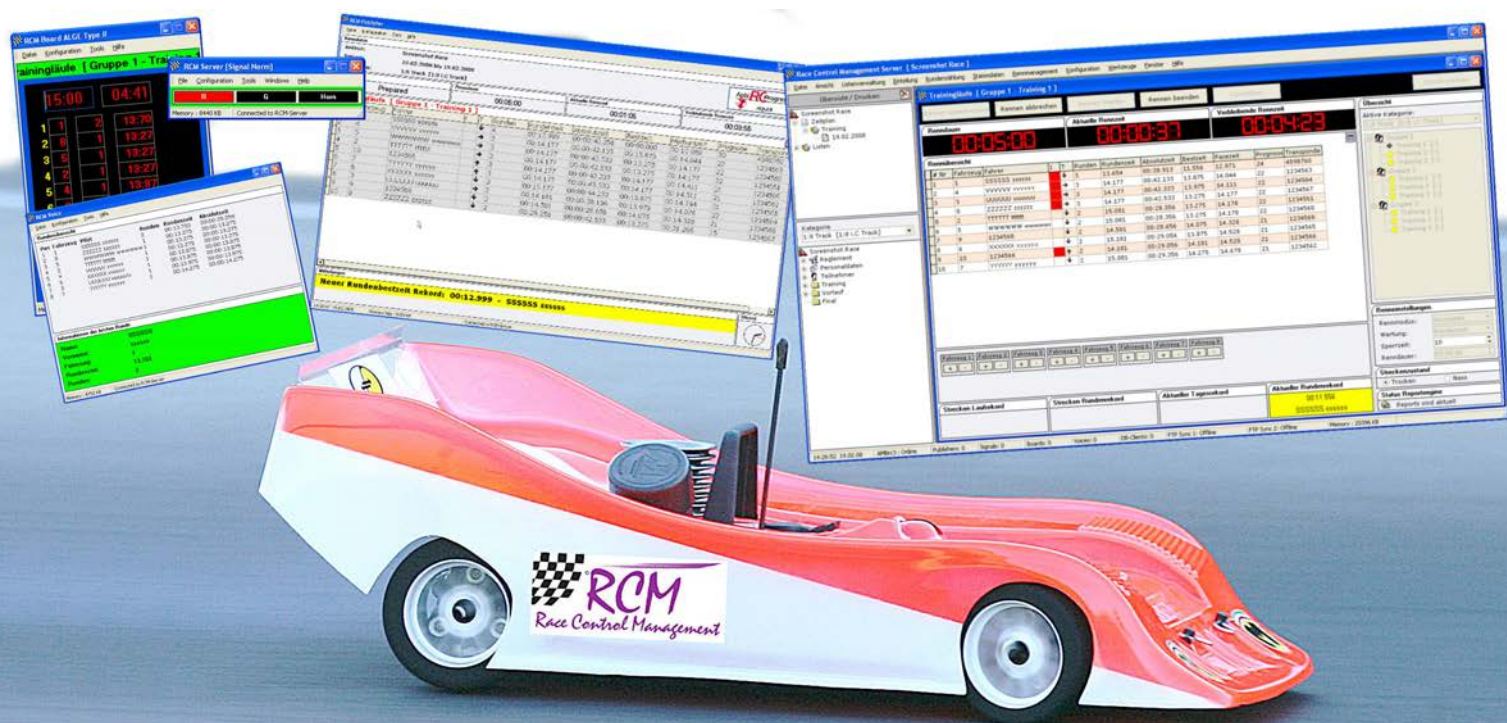


# RCM

## Race Control Management

### Benutzerhandbuch

### RCM Board



# RC-Timing

# Benutzerhandbuch RCM Board Version 1.0.1.1

## Inhalt

<b>1</b>	<b>Einleitung.....</b>	<b>3</b>
<b>2</b>	<b>Installation von RCM Board.....</b>	<b>3</b>
2.1	Registrierung/Sprache einstellen.....	6
<b>3</b>	<b>Erste Schritte.....</b>	<b>6</b>
3.1	Konfiguration des Netzwerks .....	6
3.2	Konfiguration des Schnittstellen-Ports.....	8
<b>4</b>	<b>Datei.....</b>	<b>9</b>
4.1	Beenden .....	9
<b>5</b>	<b>Konfiguration.....</b>	<b>9</b>
5.1	Sprache.....	9
5.2	Einstellungen .....	10
5.2.1	Allgemein .....	10
5.2.2	Race Grid .....	10
5.2.3	Interface/Netzwerk .....	11
5.2.4	RCM Board/Port.....	12
5.2.5	RCM Board/Einstellungen .....	12
<b>6</b>	<b>Tools .....</b>	<b>13</b>
6.1	Spracheneditor.....	13
6.1.1	Eine neue Sprache generieren .....	13
6.1.2	Sprache löschen.....	14
6.1.3	Spracheditor .....	14
6.2	Standby/Light On .....	16
<b>7</b>	<b>Hilfe.....</b>	<b>16</b>
7.1	Versionshinweise .....	16
7.2	Über RCM .....	17
<b>8</b>	<b>Schlussbemerkungen.....</b>	<b>18</b>

Das beschriebene Programm in diesem Dokument basiert auf dem Lizenzvertrag und dessen Bedingungen. Das Programm darf nur mit der Bewilligung seitens RC-Timing, Schweiz gebraucht und kopiert werden. Alle Rechte sind reserviert. Kein Teil dieses Dokumentes oder des Programms darf reproduziert werden und für andere Zwecke ohne schriftliche Einwilligung seitens RC-Timing benutzt werden.

Copyright 2005 - 2008

RC-Timing

Oberhasli, Schweiz

Alle Rechte vorbehalten.

## 1 Einleitung

Mit einer Anzeigetafel geben Sie Ihren Meisterschaften den Feinschliff. Sie halten den Zuschauer in Spannung und ermöglichen den Mechanikern schnell die Rennsituation einzusehen. RCM Board übernimmt die Ansteuerung einer Großanzeige. Es benötigt RCM Server

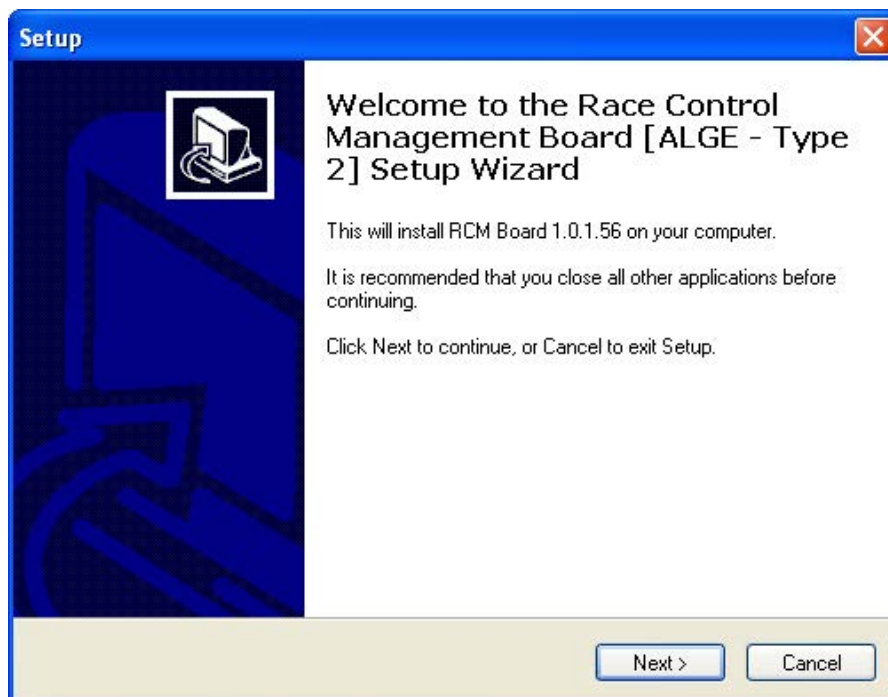
RCM Board wird passend zur Großanzeige programmiert und steht momentan für sechs verschiedene Großanzeigen zur Verfügung.

Da sich die Anzeigen in den benötigten Einstellungen teilweise stark unterscheiden, kann dieses Handbuch nur generelle Hinweise geben. Daher müssen für Ihre Großanzeige nicht alle hier beschriebenen Funktionen zur Verfügung stehen oder es sind sogar weitere Funktionen vorhanden.

Falls Sie bereits über eine Anzeigetafel verfügen, passen wir, falls möglich, das Interface zur Tafel auf Ihre Wünsche an.

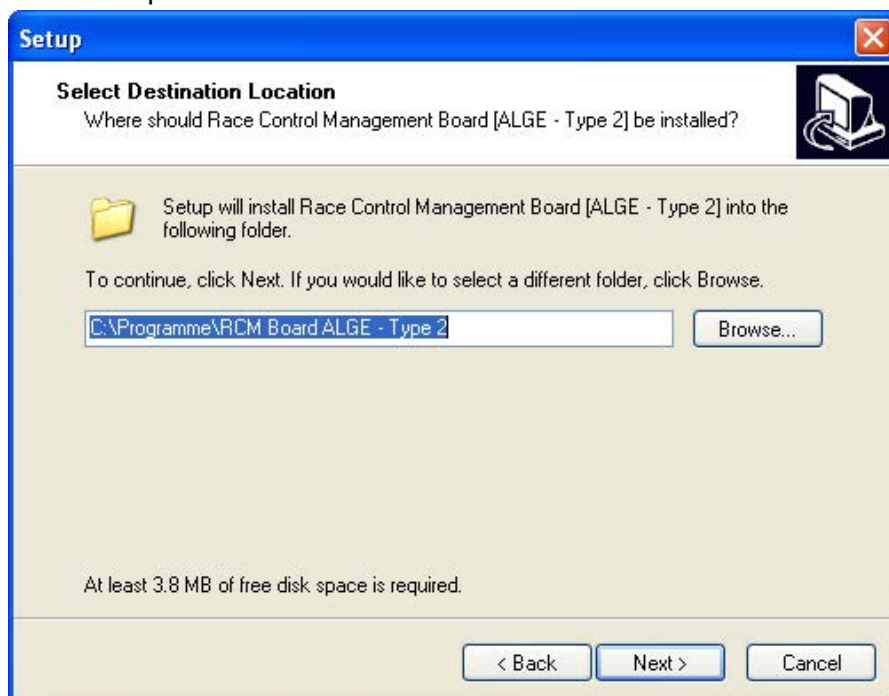
## 2 Installation von RCM Board

RCM Board wird als ausführbare Setup-Datei als Vollversion oder als Update-Version geliefert. Wenn Sie RCM Board zum ersten Mal installieren, müssen Sie die Vollversion installieren. Wenn sich RCM Board schon auf Ihrem Computer befindet, installieren Sie bitte nur die Update-Version. Um die Installation zu beginnen, führen Sie diese Datei aus (Doppelklick im Explorer auf den Dateinamen wie „RCM.Board(v1.0.2.3-F-ALGE-T1)“ oder über Start/Ausführen).

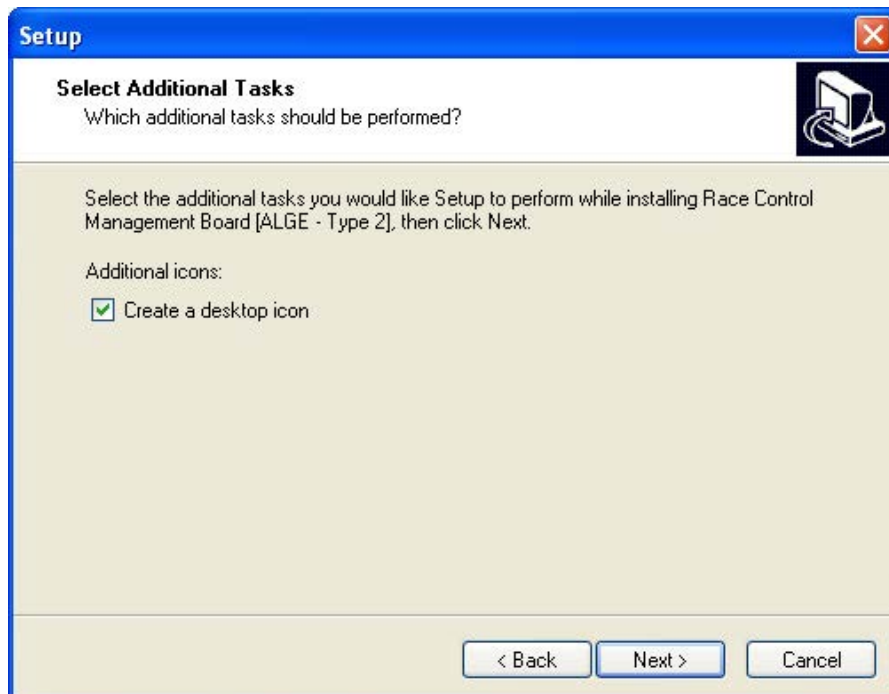


Bevor Sie eine Update-Installation ausführen, empfehlen wir Ihnen ein Backup des gesamten RCM Board Ordners zu erstellen und den bestehenden Ordner und auch Teile daraus nicht löschen.

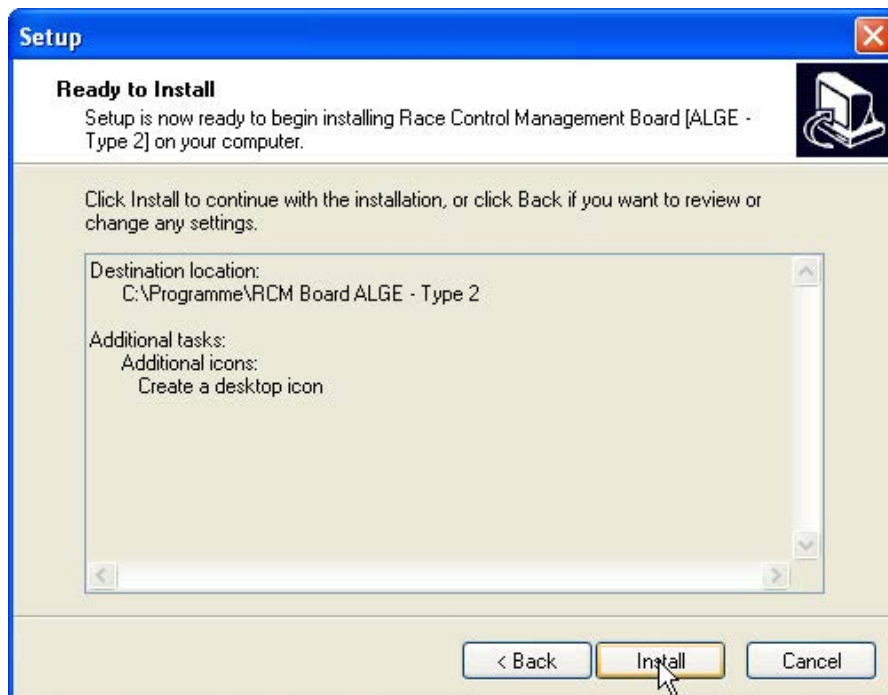
Bitte beachten Sie, dass die Updates häufig neuer sind als die Vollversionen. Wenn Sie zum ersten Mal RCM Board installieren, sollten Sie deshalb direkt danach das neueste Update installieren.



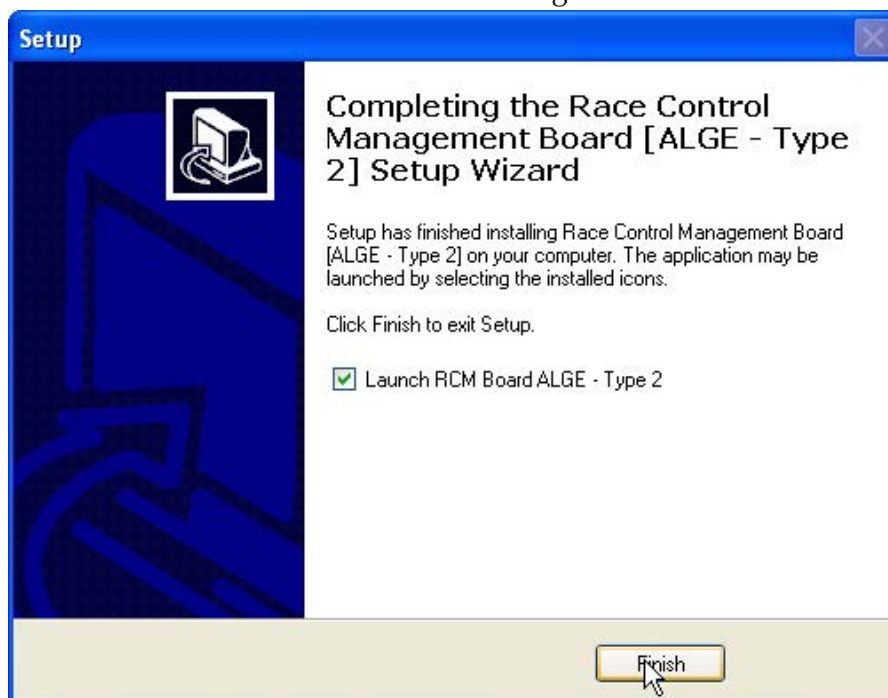
Nach dem Begrüßungsbildschirm (hier klicken Sie bitte auf Next) folgt die Abfrage nach dem Speicherort. Dieser ist bevorzugt C:\Programme\RCM Board. Diesen sollten Sie nicht ändern.



Danach klicken Sie auf Next und im nächsten Fenster können Sie anklicken, ob das Installationsprogramm ein Icon für den Start auf den Desktop legt.

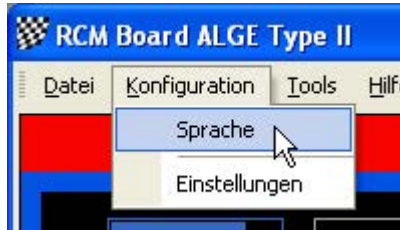


Im nächsten Fenster wird Ihnen nochmal eine Zusammenfassung gezeigt, welche Funktionen das Installationsprogramm ausführen wird. Dann können Sie durch Anklicken von Install die Installation beginnen.



## 2.1 Registrierung/Sprache einstellen

Die Software ist Freeware und Sie können diese sofort benutzen. Direkt nach der Installation rufen Sie das Programm zum ersten Mal auf und ändern die eingestellte Sprache ist vorgegeben). Dazu gehen Sie auf Configuration/Language (bzw. Konfiguration/Sprache, je nachdem welche Sprache voreingestellt ist).



In dem folgenden Fenster aktivieren in der rechten Spalte vor Deutsch das Kästchen. Danach sind alle Menübefehle von RCM Board in Deutsch. Durch Klicken of Ok schließen Sie das Fenster wieder.

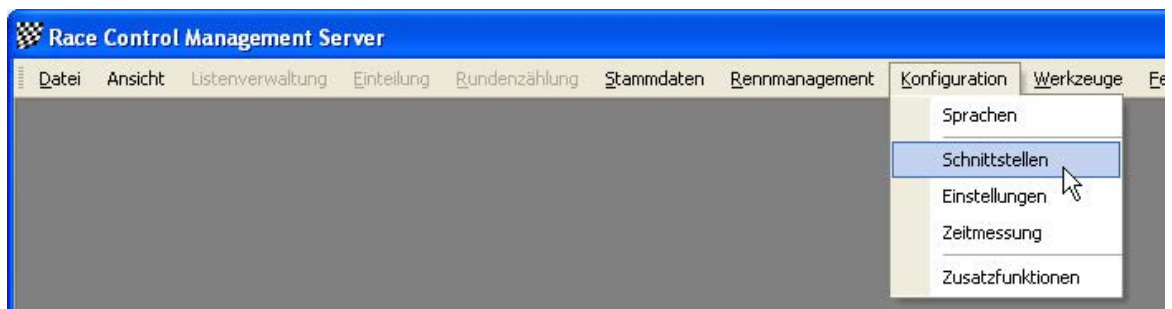


## 3 Erste Schritte

### 3.1 Konfiguration des Netzwerks

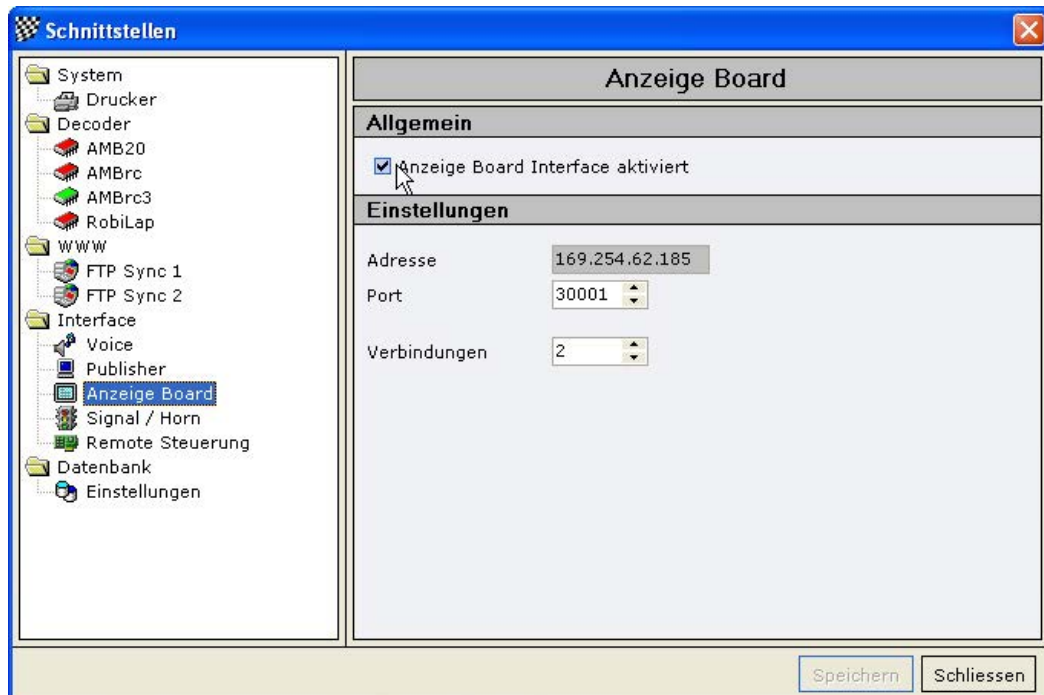
Starten Sie nun RCM Board und die Fußzeile „Connection Timeout !!!“ weist Sie daraufhin, dass RCM Board nicht mit dem RCM Server verbunden ist. Der Rahmen in der Mitte des RCM Board-Fensters ist rot.

Nun müssen Sie zuerst die IP-Adresse des Servers einstellen. Um diese festzustellen, gehen Sie im Programm RCM Server auf Konfiguration und dann Schnittstellen.



Nun gehen Sie in der linken Spalte auf Anzeige/Board. Bitte beachten Sie, dass in der rechten Spalte oben die Funktion „Anzeige Board Interface aktivieren“

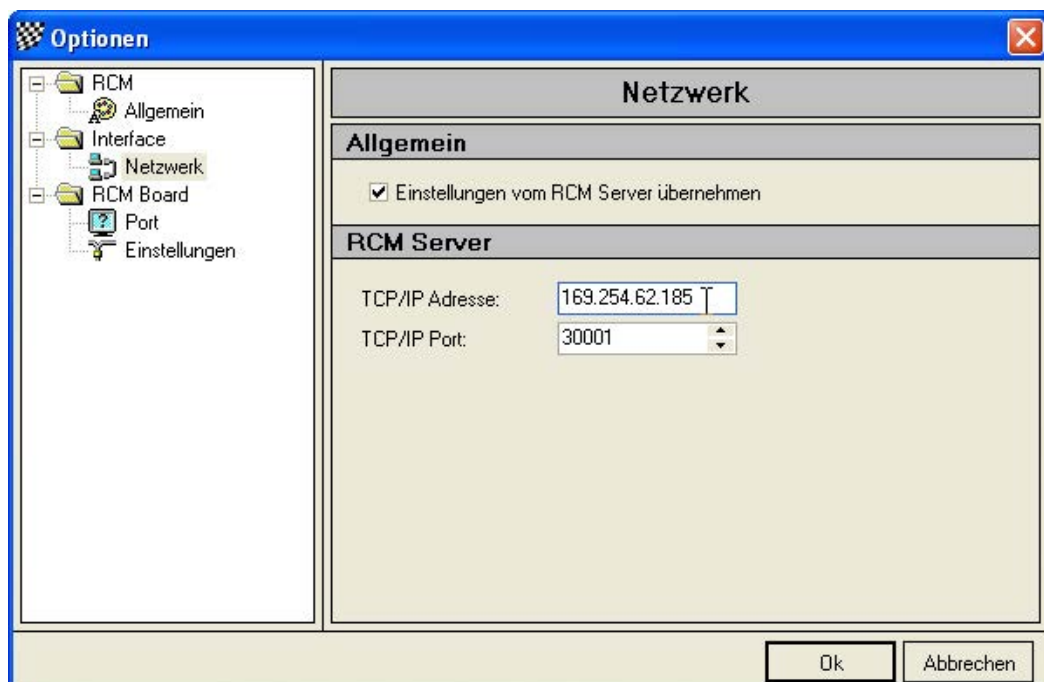
mit einem Häkchen versehen ist. Wenn nicht, klicken Sie diese Funktion an und speichern, nachdem Sie sich die unten stehende Adresse notiert haben.



Die hier stehende IP-Adresse muss nun in RCM Board eingegeben werden. Dazu wählen Sie im Menü Konfiguration/Einstellungen.



Im nun erscheinenden Fenster wählen Sie auf der linken Spalte Netzwerk aus.



Jetzt tragen Sie rechts bei TCP/IP Adresse die Adresse ein, die Sie beim RCM Server gefunden haben. Den Wert bei TCP/IP Port belassen Sie bei 30001. Nur mit dieser Port-Nummer findet RCM Board die notwendigen Informationen.

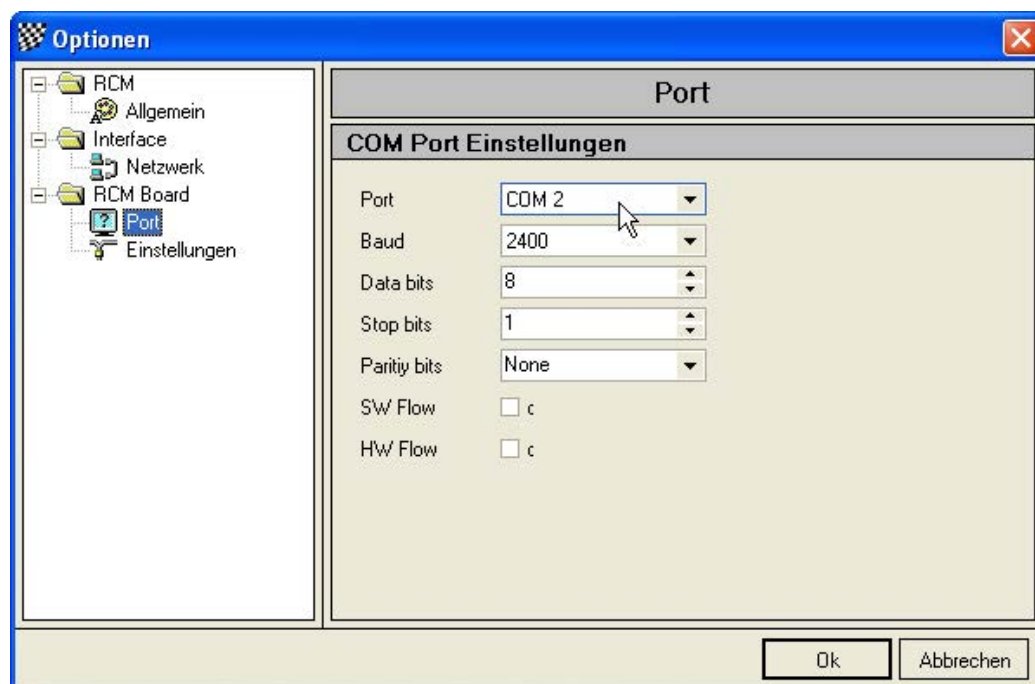
Nach der Bestätigung mit Ok wird unten in der Fußzeile „Connected to RCM-Server“ angezeigt und der Rahmen in der Mitte des RCM Board-Fensters wird grün. Bitte berücksichtigen Sie, dass RCM Board ein paar Sekunden benötigen kann, bis es die Verbindung zu RCM Server hergestellt hat.

Sollte RCM Board keine Verbindung zu RCM Server herstellen können, arbeitet vermutlich Ihr Netzwerk nicht richtig. Um das festzustellen, öffnen Sie unter Start/Alle Programme/Zubehör die Eingabeaufforderung. Hier geben Sie ein PING <ip-adresse> also zum Beispiel PING 255.255.255.158

Erhalten Sie die Meldung „Zeitüberschreitung der Anforderung“, arbeitet Ihr Netzwerk nicht richtig und Sie sollten es in Ordnung bringen.

## 3.2 Konfiguration des Schnittstellen-Ports

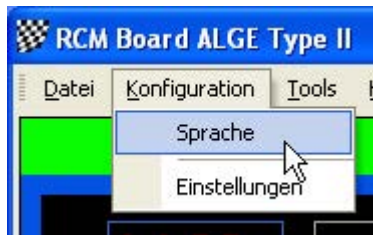
Neben der Netzwerkverbindung zum RCM Server benötigt RCM Board je nach verwendeter Großanzeige eine Schnittstelle. In diesem Fall finden Sie unter Konfiguration/Einstellungen eine entsprechende Auswahl. Stellen Sie hier die Schnittstelle ein, über die die Großanzeige mit Ihrem Computer verbunden ist.



## 4 Datei

### 4.1 Beenden

Hiermit beenden Sie das Programm.



## 5 Konfiguration

### 5.1 Sprache

Unter Konfiguration/Sprache können Sie die aktuelle Sprache für RCM Board auswählen.



Die momentan vorhandenen Sprachen werden angezeigt und Sie können jeweils eine davon auswählen. Bestätigen Sie Ihre Auswahl mit Ok. Alle Textangaben werden dann sofort angepasst.

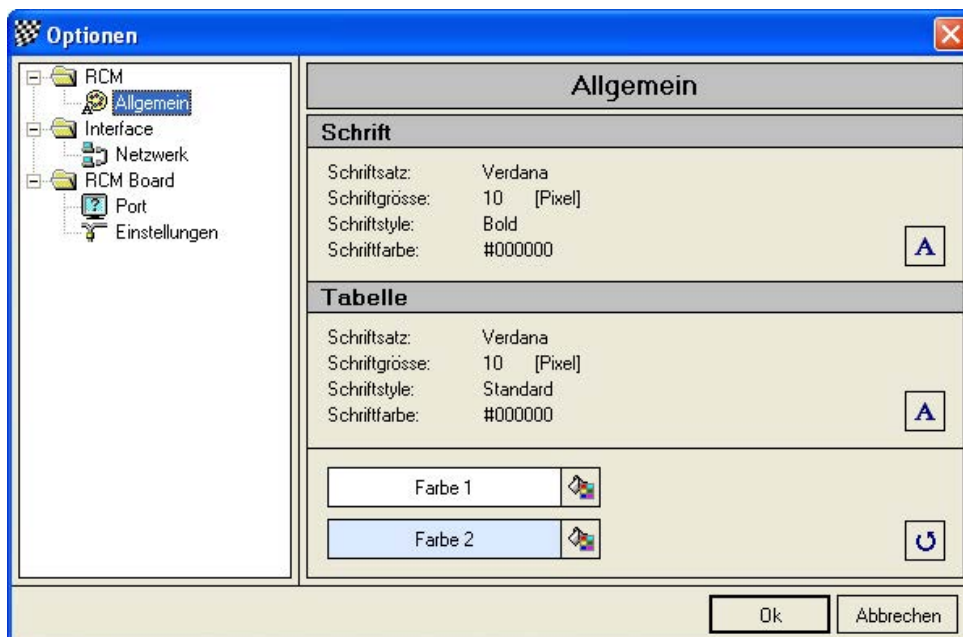


## 5.2 Einstellungen

Je nach verwendeter Anzeige können die hier aufgeführten Funktionen variieren. Bei einigen Anzeigen sind andere Angaben nötig bzw. möglich als bei anderen Großanzeigen.

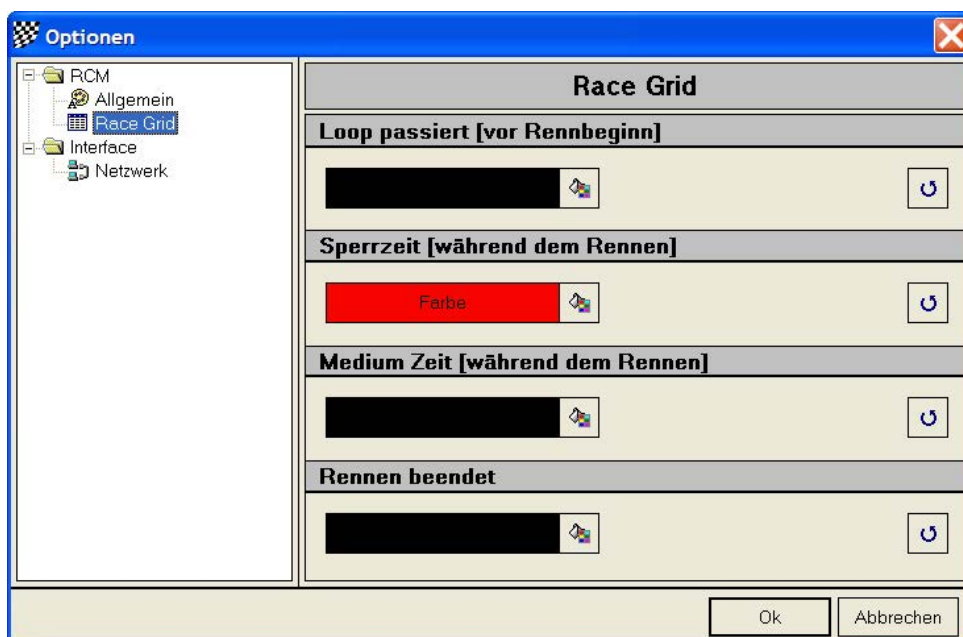
### 5.2.1 Allgemein

Hier können die Schrift, die Schriftgröße und Farben für alle Texte in den Fenstern und in der Tabelle getrennt eingestellt werden.



### 5.2.2 Race Grid

Die Farben, mit denen ein Fahrer während der Zeitmessung markiert wird, können hier eingestellt werden.



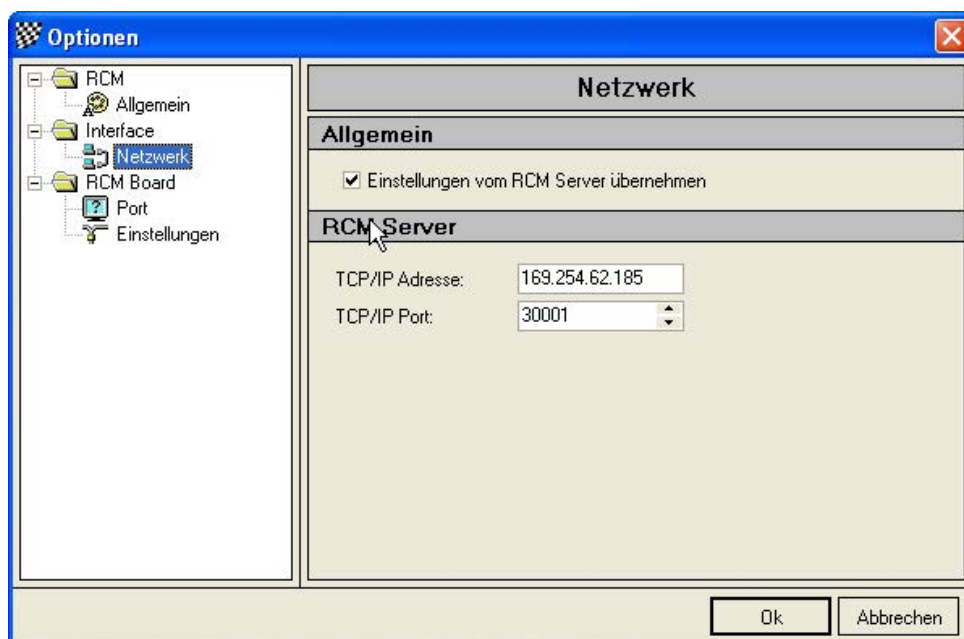
Loop passiert: Sobald ein Fahrer sich mit dem Transponder registriert hat und auf der Rennübersicht der Gruppe zugeordnet werden kann wird er markiert. Markierte Fahrer sind auf der Piste. Diese vereinfacht die Prüfung, wer noch fehlt oder die Gruppe ist vollständig anwesend.

Sperrzeit: Diese Markierung ist so lange die Sperrzeit läuft sichtbar. Während dieser Zeit werden keine weiteren Runden erfasst.

Durchschnittszeit: Die Piloten fahren in der Regel ziemlich regelmäßig über einen gewissen Zeitabschnitt. Die Durchschnittszeit wird immer über die letzten 4 Runden berechnet und ist die Marke, bei der der Fahrer zur nächsten Zieldurchfahrt erwartet wird. Wird diese Zeit überschritten, so kann man davon ausgehen, dass der Fahrer stehen blieb oder beachtlich langsamer wurde. Rennende: Wenn die Renndauer abgelaufen ist und der Fahrer passiert seine letzte Durchfahrt, dann ist für ihn das Rennen beendet. Es werden keine weiteren Rundenzeiten mehr erfasst bzw. im Rundenzeitprotokoll registriert.

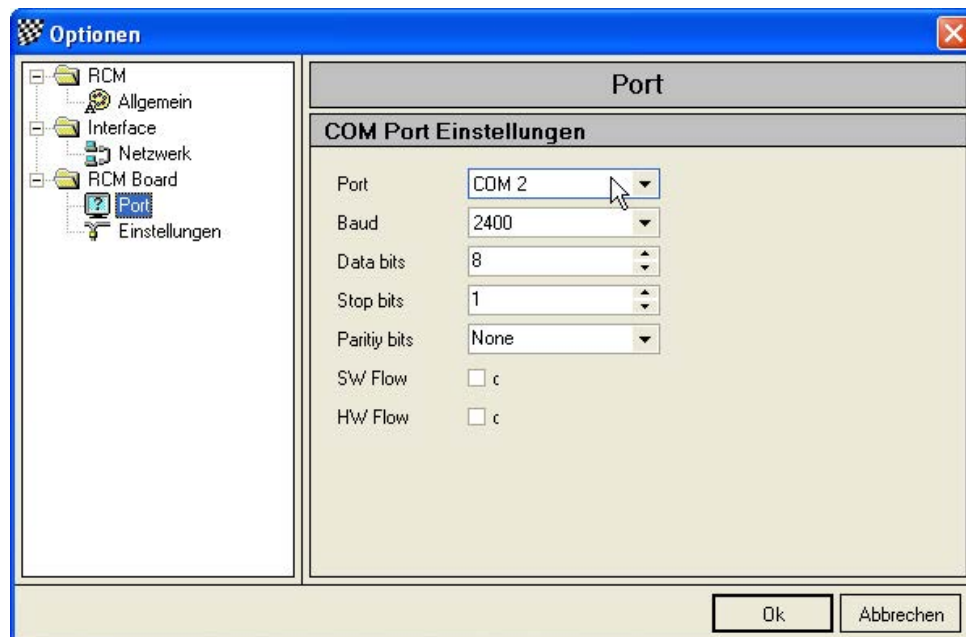
### 5.2.3 Interface/Netzwerk

Hier stellen Sie wie unter „Erste Schritte“ beschrieben, die IP-Adresse des Computers ein, auf dem RCM Server läuft. Weiter sollten Sie „Einstellungen vom RCM Server übernehmen“ aktivieren.



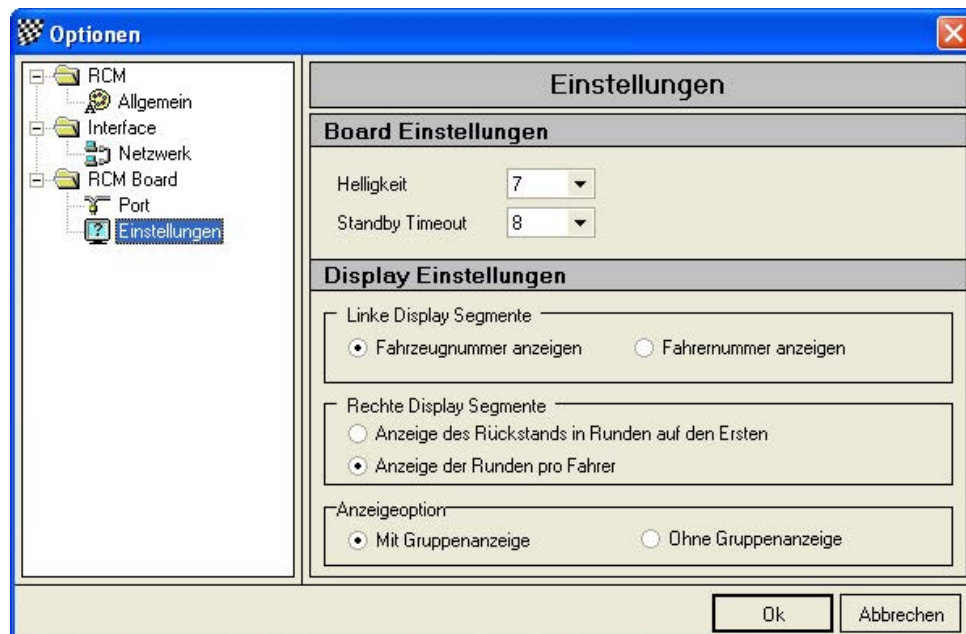
### 5.2.4 RCM Board/Port

Wenn Ihre Anzeige über eine Schnittstelle mit Ihrem Computer verbunden ist, können Sie diese hier einstellen. Bitte beachten Sie dazu auch das Handbuch Ihrer Großanzeige.



### 5.2.5 RCM Board/Einstellungen

Besitzt Ihre Großanzeige die Möglichkeit, besondere Einstellungen vorzunehmen, können diese hier vorgenommen werden.



Für die Anzeige ALGE Typ I kann um Beispiel eingestellt werden, ob Fahrzeugnummer oder Fahrer Nummer angezeigt wird. Weiter kann bestimmt werden, ob die gefahrenen Runden oder der Rückstand in Runden zum ersten Fahrer und ob alle 10 Sekunden für 2 Sekunden die Information über die Gruppe, die gerade fährt, angezeigt wird. Wie gesagt, hängen die Einstellungen vom Typ des verwendeten Großanzeige ab.

## 6 Tools

### 6.1 Spracheneditor

#### 6.1.1 Eine neue Sprache generieren

Wie alle RCM-Programme, können auch bei RCM Board alle Menübefehle in eine andere Sprache übersetzt werden.



Um eine neue Sprache für RCM Board zu erzeugen, gehen Sie auf Konfiguration/ Sprache, stellen als Sprache Englisch ein und klicken dann auf das Kästchen oben links.



Es öffnet sich ein Fenster „New Resourcefile“. Geben Sie den Namen der Sprache in der lokalen Sprache an. Beim Dateinamen sollten Sie die Sprache Englisch (hinter Language\_) bezeichnen. Bestätigen Sie die Einstellungen mit Ok. Die Sprache ist nun in der Auswahl enthalten. RCM legt eine neue Sprache als Kopie der englischen Sprache an. Sie können nun alle Texte dieser Sprache in die gewünschte Sprache übersetzen. Dies ist beschrieben unter 8.3. in diesem Handbuch.

### 6.1.2 Sprache löschen

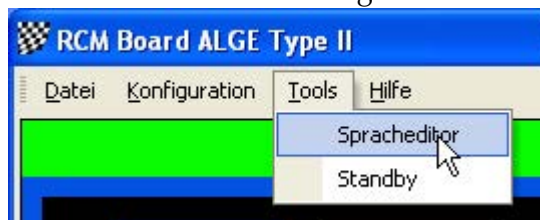
Unter Konfiguration Sprache können Sie eine Sprache auch löschen. Ausgenommen hiervon sind Deutsch, Englisch, Italienisch und Französisch. Markieren Sie dazu die Sprache, die Sie löschen wollen, und klicken Sie oben auf das Kästchen mit dem Kreuz.



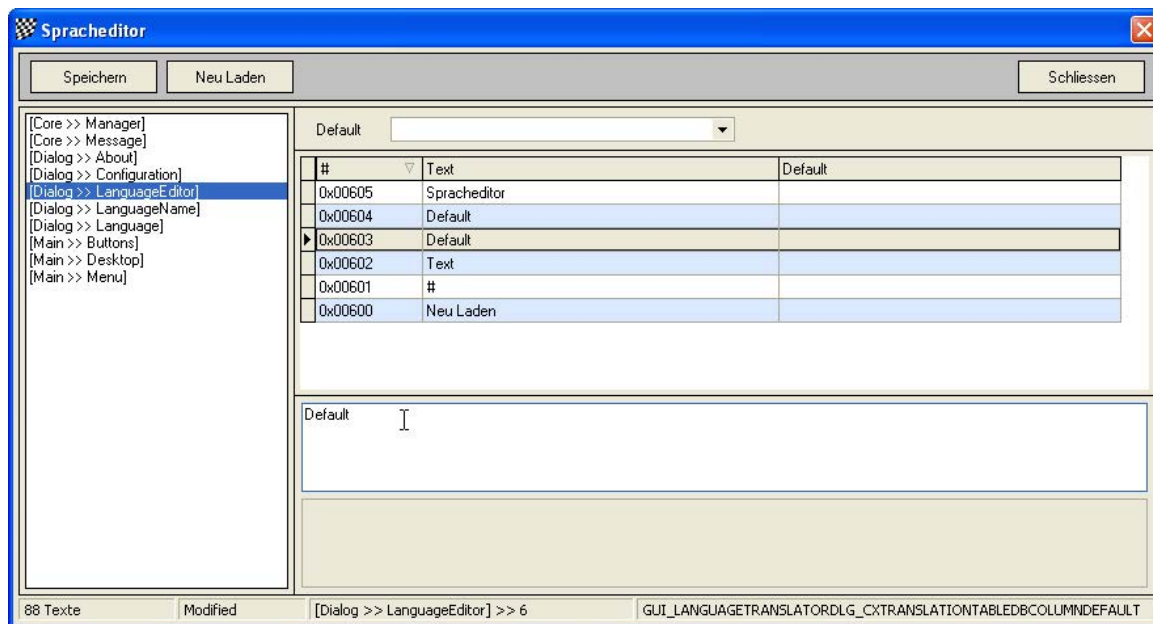
Danach folgt noch eine Sicherheitsabfrage, ob Sie die Sprache wirklich löschen wollen. Wenn Sie diese mit Ok bestätigen, wird die Sprachdatei gelöscht. Bitte beachten Sie: Es ist ungefähr 5 Stunden Arbeit, eine Übersetzung zu erstellen. Bitte löschen Sie daher Sprachdateien nur mit Vorsicht.

### 6.1.3 Spracheditor

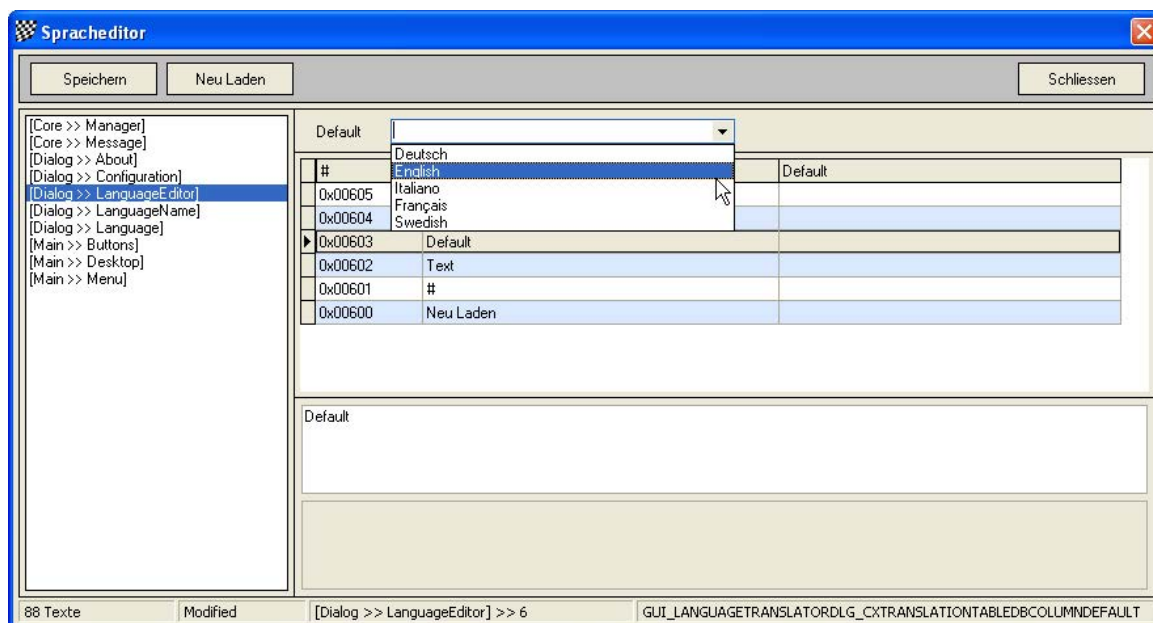
RC-Timing und die RCM-Entwicklungsabteilung würde gerne Ihre Übersetzungen in künftige Entwicklungen einfließen lassen. So bitte schicken Sie uns Ihre übersetzten Sprachdateien. Bevor Sie sich an die Arbeit machen, sollten Sie auch den Download-Bereich auf unserer Website nach eventuell zwischenzeitlich vorhandenen Übersetzungen kontrollieren.



Um eine gemäß 8.1 dieser Anleitung erstellte neue Sprache vollständig zu übersetzen, muss diese unter Konfiguration/Sprache eingestellt sein. Dann rufen Sie den Spracheditor auf (unter Tools/Language Editor).

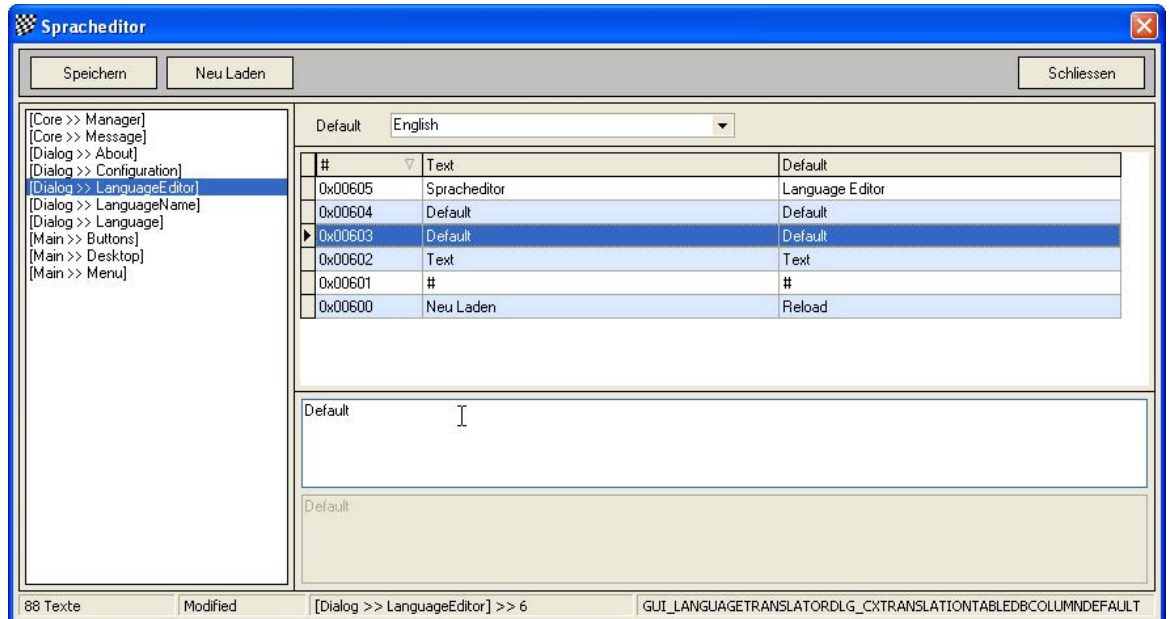


Der Spracheditor beinhaltet auf der linken Seite eine Menüstruktur der verschiedenen Fenster des Programms. Wenn Sie hier einen Punkt auswählen, werden auf der rechten Seite die entsprechenden Texte angezeigt. Um einen Text zu verändern beziehungsweise zu übersetzen, markieren Sie in der rechten Spalte den gewünschten Text. Die erscheint dann unten in einem Feld und kann hier verändert werden. Bitte beachten Sie, dass Sie die Eingabe nicht mit einem Enter abschließen, das würde als Steuerzeichen in das Textfeld mit übernommen. Also nur den Text ändern. Jede Änderung wird automatisch oben in die markierte Zeile übernommen. Bitte speichern Sie (mit Save oben links) bevor Sie in der linken Spalte einen neuen Menüpunkt markieren.



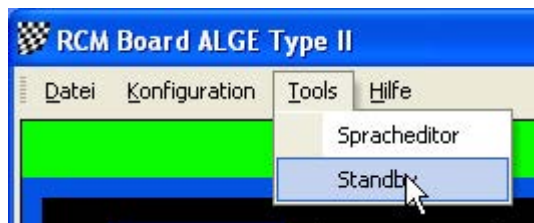
Als zusätzliche Hilfe für die Übersetzung können Sie sich einen Default-Text anzeigen lassen. Stellen Sie dazu oben in der rechten Spalte als Default die

Sprache ein, aus der Sie am besten übersetzen wollen. Bitte beachten Sie, dass eine Änderung der Default-Sprache erst dann wirksam bzw. angezeigt wird, wenn Sie in der linken Spalte einen neuen Menüpunkt markieren.



## 6.2 Standby/Light On

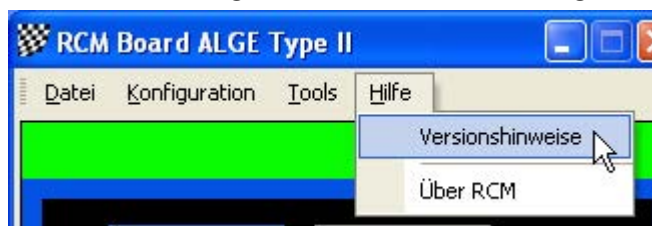
Mit diesem Wechselschalter können Sie die Großanzeige aus- und wieder einschalten, ohne das Programm zu beenden.



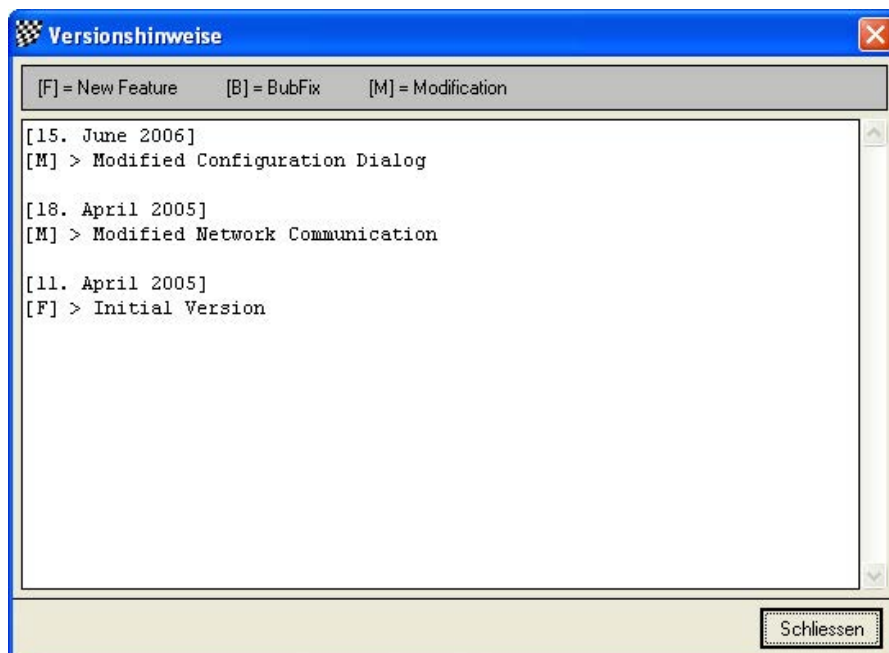
## 7 Hilfe

### 7.1 Versionshinweise

Die Versionshinweise enthalten die gesamte Entwicklungsgeschichte von RCM Board. Diese beginnen mit dem Erstellungsdatum.



Die einzelnen Punkte sind jeweils wie folgt gekennzeichnet: [M] steht für Modifikationen, [B] für Fehlerbehebung und [F] für neue Funktionen. Wenn Sie eine neue Version erhalten, informieren Sie sich zunächst in den Versionshinweisen über die Neuigkeiten, die Ihnen RCM Board zu bieten hat.



## 7.2 Über RCM

Hier finden Sie Versionsnummer von RCM Board, welches Sie benutzen.



## **8 Schlussbemerkungen**

Wir wünschen Ihnen mit RCM Board viel Spaß! Bei Fragen oder Problemen können Sie sich gerne an uns wenden. Bitte schreiben Sie uns eine E-Mail unter [support@rc-timing.ch](mailto:support@rc-timing.ch). Vergessen Sie nicht die Angaben zur RCM-Version, damit ist ein korrektes Bearbeiten Ihrer Anfrage ohne Rückfragen möglich. Sollten Sie uns nicht als Kontaktperson bekannt sein, erlauben wir uns, Sie nach der Vertragsnummer zu fragen. Wir bitten Sie, diese also bereitzuhalten.

RC-Timing

Felix Romer

Talackerstrasse 45

CH-8156 Oberhasli