

## 7.2 Über RCM

Hier finden Sie Versionsnummer von RCM Voice, welches Sie benutzen.



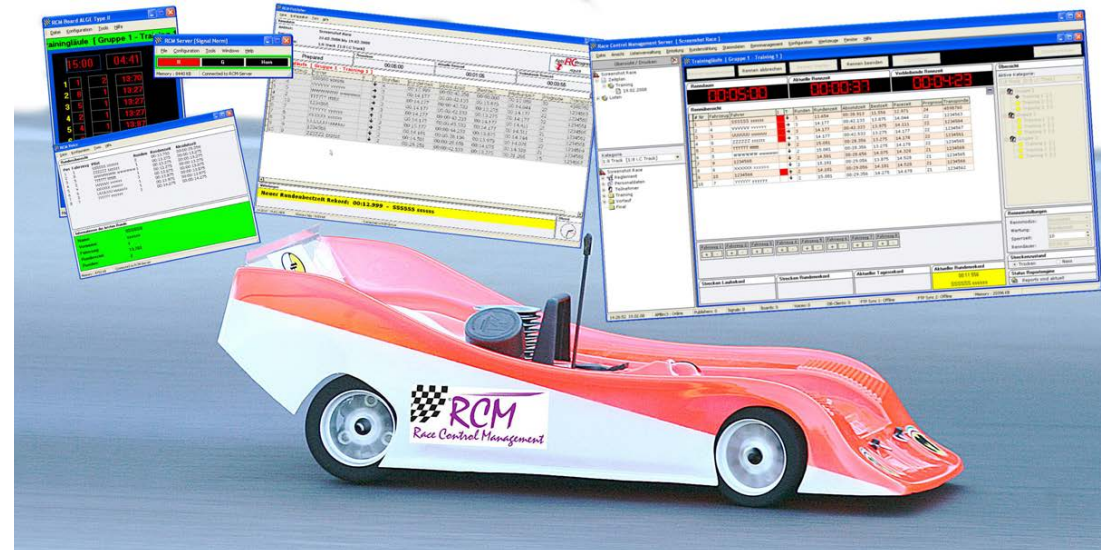
## 8 Schlussbemerkungen

Wir wünschen Ihnen mit RCM Voice viel Spaß! Bei Fragen oder Problemen können Sie sich gerne an uns wenden. Bitte schreiben Sie uns eine E-Mail unter support@rc-timing.ch. Vergessen Sie nicht die Angaben zur RCM-Version, damit ist ein korrektes Bearbeiten Ihrer Anfrage ohne Rückfragen möglich. Sollten Sie uns nicht als Kontaktperson bekannt sein, erlauben wir uns, Sie nach der Vertragsnummer zu fragen. Wir bitten Sie, diese also bereitzuhalten.

RC-Timing  
Felix Romer  
Talackerstrasse 45  
CH-8156 Oberhasli

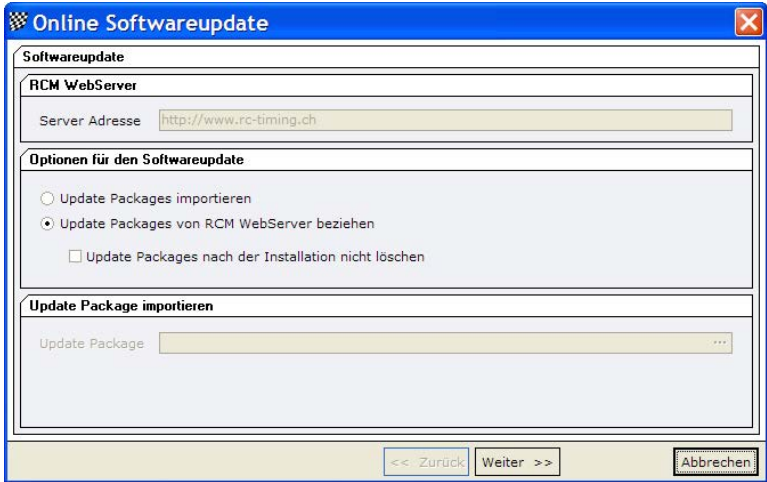


# Benutzerhandbuch RCM Voice

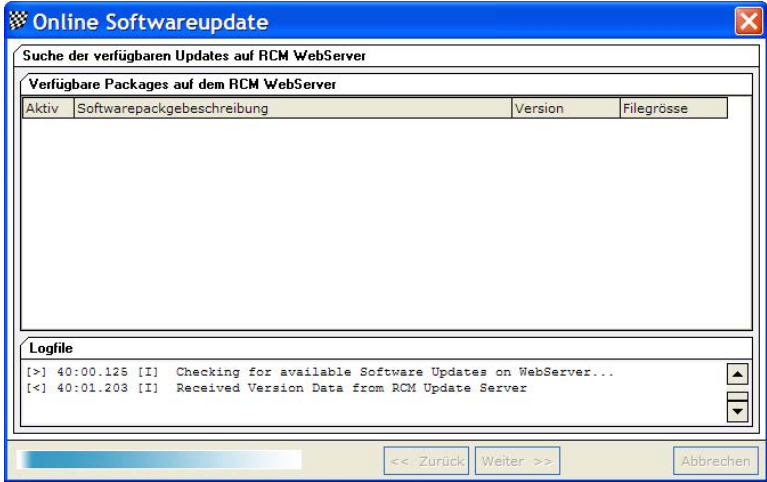


## 7.2 Softwareupdate

Ist Ihr Rechner mit dem Internet verbunden, können Sie hier automatisch nach neuen Programmversionen suchen.



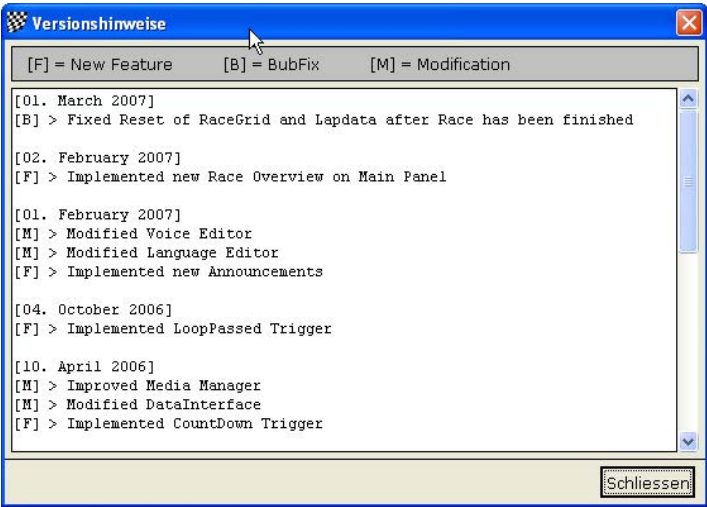
Dabei können Sie die Server-Adresse einstellen. Sie können weiter angeben, ob das Update Package nach der Installation gelöscht werden soll oder nicht. Wenn Sie angeben, dass das Update Package nach der Installation nicht gelöscht werden soll, wird dieses im Ordner RCM Ultimate\Update\Packages\Datum gespeichert. Übertragen Sie diesen Ordner auf einen anderen Rechner auf dem RCM Ultimate installiert ist und dann können Sie dort das Update installieren, indem Sie „Update Package importieren“ wählen und unten das Package angeben. Mit „Weiter“ sucht das Programm dann im Internet nach einem Update. Es bietet Ihnen dann die verfügbaren Updates an und Sie können entscheiden, ob das Update durchgeführt werden soll.



7 Hilfe

7.1 Versionshinweise

Die Versionshinweise enthalten die gesamte Entwicklungsgeschichte des RCM Voice. Diese beginnen mit dem Erstellungsdatum. Die einzelnen Punkte sind jeweils wie folgt gekennzeichnet: [M] steht für Modifikationen, [B] für Fehlerbehebung und [F] für neue Funktionen.  
Wenn Sie eine neue Version erhalten, informieren Sie sich zunächst in den Versionshinweisen über die Neuigkeiten, die Ihnen RCM Voice zu bieten hat.



Benutzerhandbuch  
RCM Voice Version 2.0.1.1

Inhalt

1	Einleitung.....	4
2	Installation von RCM Voice.....	4
2.1	Registrierung.....	5
3	Erste Schritte.....	6
3.1	Konfiguration des Netzwerks .....	6
4	Das RCM Voice-Fenster.....	8
5	Konfiguration von RCM Voice .....	9
5.1	Sprachen.....	9
5.2	Einstellungen .....	9
5.2.1	Allgemein .....	10
5.2.2	Einstellungen .....	11
5.2.3	Ansageformat.....	12
5.2.4	Netzwerk.....	13
6	Tools .....	14
6.1	Spracheditor .....	14
6.1.1	Vorgehen für das Ändern einer Sprachresource.....	14
6.1.2	Neues Sprachset erstellen .....	15
6.2	Ansageeditor.....	16
6.3	Soundtest.....	17
7	Hilfe.....	18
7.1	Versionshinweise .....	18
7.2	Softwareupdate .....	19
7.2	Über RCM .....	20
8	Schlussbemerkungen.....	20

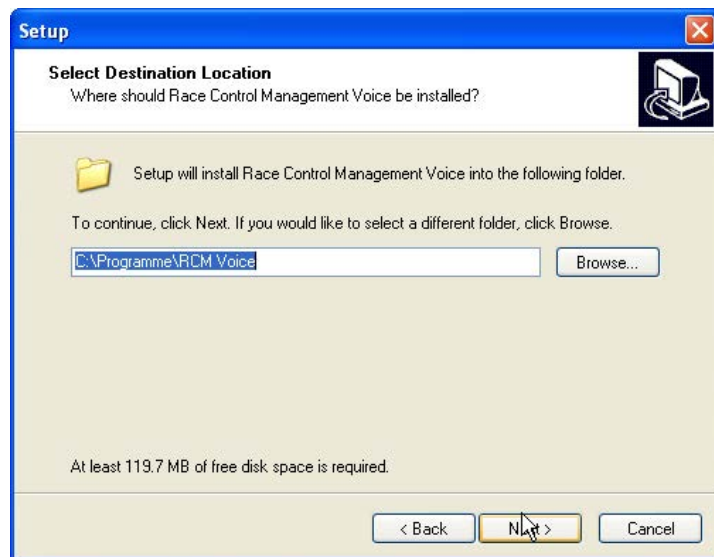
Das beschriebene Programm in diesem Dokument basiert auf dem Lizenzvertrag und dessen Bedingungen. Das Programm darf nur mit der Bewilligung seitens RC-Timing, Schweiz gebraucht und kopiert werden. Alle Rechte sind reserviert. Kein Teil dieses Dokumentes oder des Programms darf reproduziert werden und für andere Zwecke ohne schriftliche Einwilligung seitens RC-Timing benutzt werden.  
Copyright 2005 - 2014  
RC-Timing  
Oberhasli, Schweiz  
Alle Rechte vorbehalten.

## 1 Einleitung

Willkommen zu RCM Voice, der unentbehrlichen Zusatzapplikation zur Zeitmessung. RCM ermöglicht die Sprachausgabe wichtiger Vorgänge während eines Rennens. So sagt es automatisch den Countdown zum Start, die noch verbleibende Rennzeit, die Rangfolge usw. an. RCM Voice arbeitet mit folgenden Programmen der RCM-Produktpalette zusammen: Server, Kart, Advanced, Beginners, Online und Online Easy. Um RCM Voice benutzen zu können, muss Ihr Computer mit einer Soundkarte ausgerüstet sein.

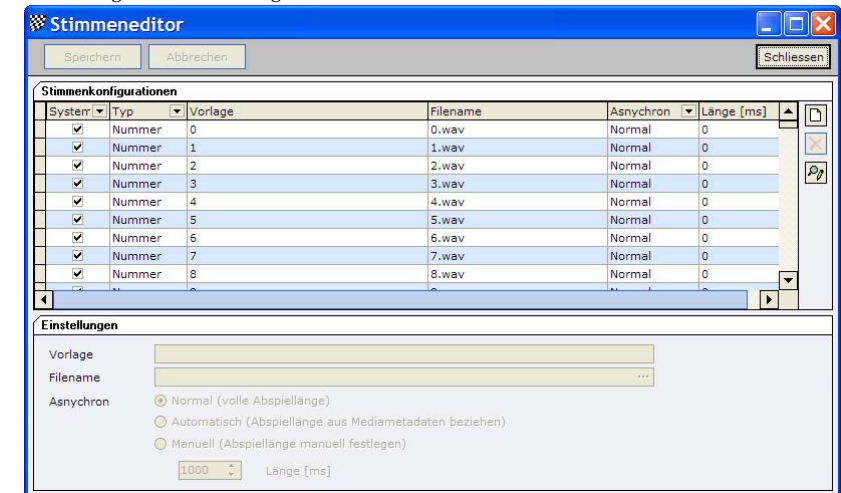
## 2 Installation von RCM Voice

RCM Voice wird als ausführbare Setup-Datei geliefert. Um die Installation zu beginnen, führen Sie diese Datei aus (Doppelklick im Explorer auf den Dateinamen wie „RCM.Voice(v1.1.0.6-F)“ oder über Start/Ausführen). Wenn bereits eine RCM Voice-Version installiert haben, führt das Setup ein Update aus, wenn noch keine Version vorliegt, wird eine Vollinstallation ausgeführt. Bevor Sie eine Update-Installation ausführen, empfehlen wir Ihnen ein Backup des gesamten RCM Voice Ordners zu erstellen und den bestehenden Ordner und auch Teile daraus nicht zu löschen. Nach dem Begrüßungsbildschirm (hier klicken Sie bitte auf Next) folgt die Abfrage nach dem Speicherort. Dieser ist bevorzugt „C:\Programme\RCM Voice“ oder „C:\RC-Timing\RCM Voice“. Den Ordner „Programme“ sollten sie auf gar keinen Fall verwenden, wenn Sie Windwos Vista, Windows 7 oder höher benutzen. Installieren Sie das Programm in einen anderen Ordner wie „C:\RC-Timing\RCM Voice“. Aufgrund der Verwaltung der Benutzerrechte in diesen Windows-Versionen arbeitet das Programm nicht richtig, wenn es in „C:\Programme“ installiert wird.



Danach klicken Sie auf Next und im nächsten Fenster können Sie anklicken, ob das Installationsprogramm ein Icon für den Start auf den Desktop legt. Im nächsten

Wenn eine Sprachansage in der Liste markiert wird, steht unten ein Button zur Verfügung (mit Lautsprecher), der es ermöglicht, diese Ansage abzuspielen. Die Buttons auf der rechten Seite des Fensters dienen dazu, neue Sounddateien in die Konfiguration einzufügen oder zu löschen.



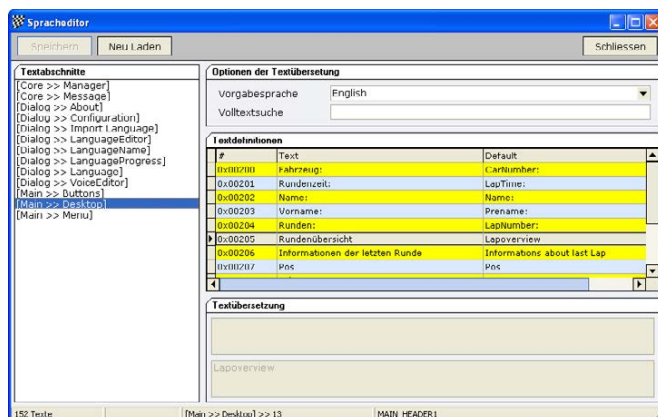
## 6.3 Soundtest

Über die Funktion Soundtest wird folgender vordefinierter Text abgespielt: Fahrzeug 3 15,759. Je nach Definitionen unter Konfiguration/Einstellungen/Ansageformat kann der Text abweichen.

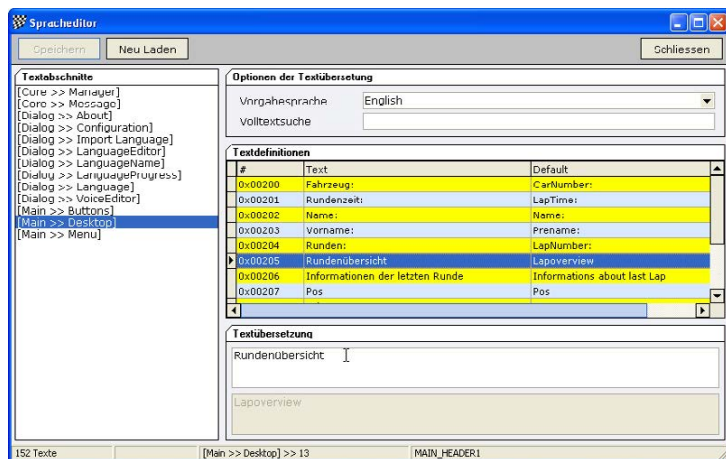




der englische Sprachtextsatz kopiert wurde. Nun muss man Satz für Satz mit dem Spracheditor übersetzen. Um das Verstehen der einzelnen Sätze zu verbessern, kann unter Vorgabesprache die Sprache eingestellt werden, welche für den Übersetzer am verständlichsten ist.



Speichern Sie die gemachten Änderungen jedes Mal, bevor Sie zu einem neuen Textabschnitt links wechseln.



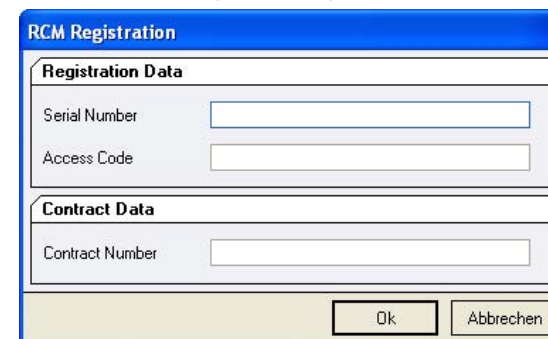
## 6.2 Ansageditor

Im Ansageditor können die Sounddateien für die einzelnen Ansagen definiert werden. Für den Anwender ist dabei nur eine Funktion von Interesse. Mit der Einstellung von Asynchron und der zeitlichen Länge in mS kann die Abspielzeit einer WAV- oder MP3-Datei begrenzt werden. Dies ist manchmal nützlich, weil Sound-Dateien manchmal länger spielen, als es dem eigentlich hörbaren Text entspricht. Wird der manuelle Modus aktiviert, kann nun über die konfigurierbare Länge die Abspielzeit limitiert werden. Bitte beachten Sie: Falls die eingestellte Länge zu klein konfiguriert wurde, kann es durchaus sein, dass nichts zu hören ist!

Fenster wird Ihnen nochmal eine Zusammenfassung gezeigt, welche Funktionen das Installationsprogramm ausführen wird. Dann können Sie durch Anklicken von Install die Installation beginnen.

## 2.1 Registrierung

Um die Software frei zuschalten sind Vertragsnummer, Serieller Code und Zugriffs Code notwendig. Diese Informationen erhalten Sie beim Kauf der Software. Wenn RCM Voice das erste Mal gestartet wird, müssen Sie diese Informationen direkt nach dem Starten des Programms eingeben.

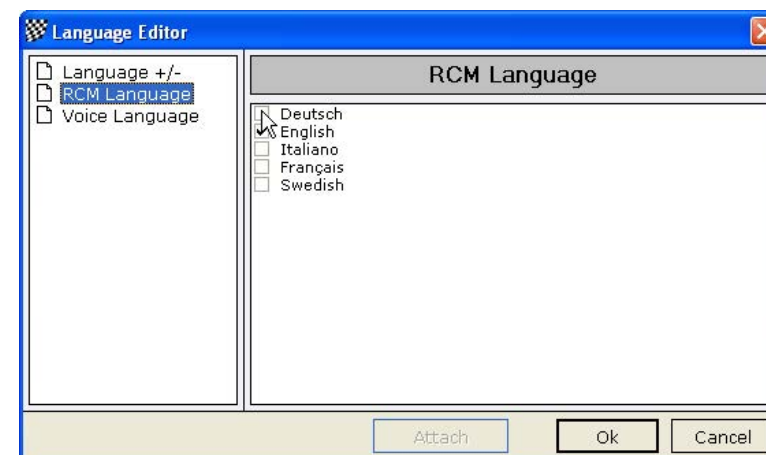


RCM Registration	
<b>Registration Data</b>	
Serial Number	<input type="text"/>
Access Code	<input type="text"/>
<b>Contract Data</b>	
Contract Number	<input type="text"/>
<input type="button" value="Ok"/> <input type="button" value="Abbrechen"/>	

Direkt nach der Installation rufen Sie das Programm auf und ändern die eingestellte Sprache (Englisch ist vorgegeben). Dazu gehen Sie auf Configuration/Language.



In dem folgenden Fenster wählen Sie in der linken Spalte RCM Language an und markieren in der rechten Spalte vor Deutsch das Kästchen. Danach sind alle Menübefehle von RCM Voice in Deutsch.



## 3 Erste Schritte

### 3.1 Konfiguration des Netzwerks

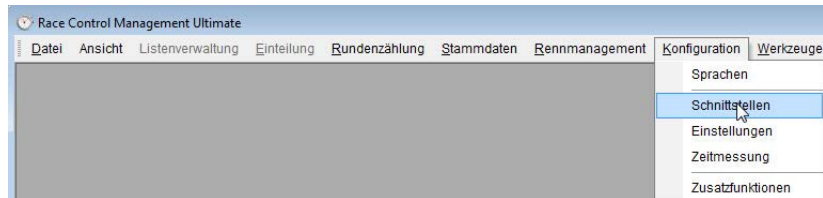
Die Zeitnahme-Software von RC-Timing (RCM Ultimate, RCM Professional, RCM Advanced, RCM Beginners und RCM Kart) ist mit einem Service-Discovery-Manager ausgerüstet, der eine automatische Verbindung der Zubehörprogramme wie RCM Publisher, RCM Voice und anderen ermöglicht.

Zuerst allerdings müssen Sie in der Zeitnahmesoftware das Interface aktivieren. Gehen Sie also im Programm RCM Ultimate (bzw. einem der anderen Programme, mit denen RCM Voice zusammenarbeitet) auf Konfiguration und dann Schnittstellen. Nun gehen Sie in der linken Spalte auf Voice. Bitte beachten Sie, dass in der rechten Spalte oben die Funktion „Voice Interface aktiviert“ mit einem Häkchen versehen ist. Wenn nicht, klicken Sie diese Funktion an und speichern. Abhängig von der Anzahl der Voice-Programme, die Sie in Ihrem Netzwerk installieren, muss auch die Anzahl der Verbindungen hoch genug gewählt werden.

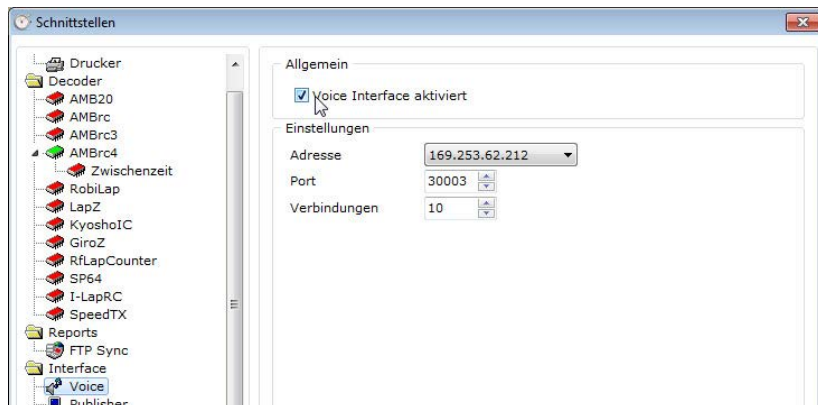
Nun können Sie RCM Voice starten und das Programm wird sich automatisch mit dem Zeitnahmeprogramm verbinden. In der Fußzeile steht der Hinweis: „Connected to RCM Voice Interface“.

Sollte das nicht der Fall sein und in der Fußzeile „Connection Timeout !!!“ stehen, heißt das, dass RCM Voice nicht mit RCM Ultimate verbunden ist. Dann müssen Sie die IP-Adresse des Servers einstellen.

Gehen Sie also im Programm RCM Ultimate (bzw. einem der anderen Programme, mit denen RCM Voice zusammenarbeitet) nochmal auf Konfiguration und dann Schnittstellen.

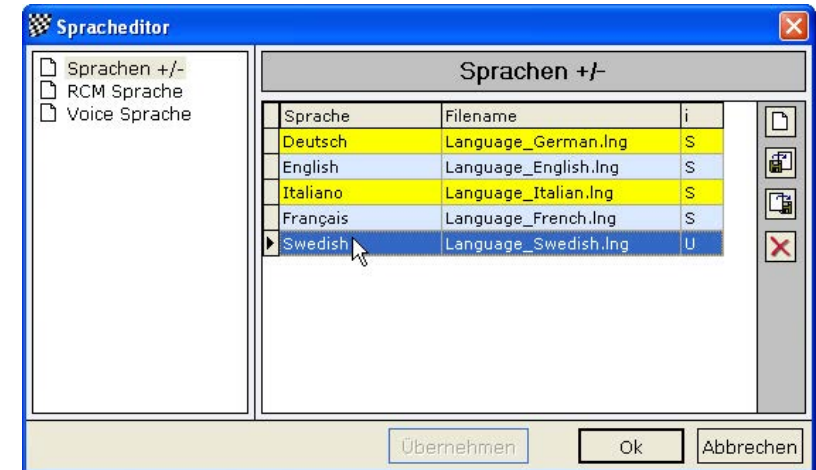


Nun gehen Sie in der linken Spalte auf Voice. Die hier stehende IP-Adresse muss nun in RCM Voice eingegeben werden.



### 6.1.2 Neues Sprachset erstellen

Mit dem Spracheditor kann eine neue Sprache erstellt werden. Der Name der neuen Sprache muss im Menü Konfiguration im Submenu Sprache erstellt werden. Dazu gehen Sie in Einstellungen/Sprache und markieren in der linken Spalte „Sprachen +/-“. In dem Fenster werden dann die verfügbaren Sprachen mit dem Namen und dem Dateinamen angezeigt.



Unter „I“ steht eine zusätzliche Information. „S“ heißt Standard und „U“ heißt User. Standard-Sprachen werden bei allen RCM-Produkten mitgeliefert. Wir können nicht alle User-basierten Sprachfiles liefern, das ist abhängig von den Vertragsvereinbarungen. Einige Sprachen hat RC-Timing gekauft, andere müssen beim Ersteller gekauft werden. Wenn Sie eine Sprache erstellt haben, würde es uns freuen, wenn Sie uns diese auch zur Verfügung stellen könnten, selbstverständlich gegen Bezahlung, so dass diese auch anderen Kunden zugute kommt. Die Buttons auf der rechten Seite geben Ihnen die Möglichkeit eine neue Sprache erstellen, eine Sprache zu importieren, eine Sprache zu exportieren und eine Sprache zu löschen.

**Neue Sprache erstellen:** Öffnet einen Dialog, in welchem der Namen der neuen Sprache angegeben werden muss. Ein Eintrag muss nur im Feld Sprache gemacht werden. Der Dateiname wird automatisch erstellt und sollte nicht abgeändert werden. Nach Abschluss mit OK wird eine Kopie des englischen Sprachsets erstellt, welche vorerst einmal für die neue Sprache als Referenz dient. Nun können alle Textteile mit dem Spracheditor in die gewünschte Sprache übersetzt werden. **Sprache importieren:** Es kann die zu importierende Sprachdatei ausgewählt werden. Wenn es sich um eine noch nicht existente Sprache handelt, muss zunächst eine Sprache erstellt werden. Wenn das Sprachfile bereits vorhanden ist, werden nur die Daten synchronisiert und der fehlende Text in Englisch zusätzlich eingetragen. Bei diesem Vorgang wird automatisch ein Logfile erstellt, welches hilft einfach die neuen Sätze zu finden, um diese dann auch noch zu übersetzen.

**Sprache exportieren:** Hier kann ein die ausgewählte Sprache als RCM-Sprachdatei exportiert werden.

**Sprache löschen:** Löscht nur den Eintrag aber nicht das Sprachfile in C:\Programme\RCM Voice\Language\.

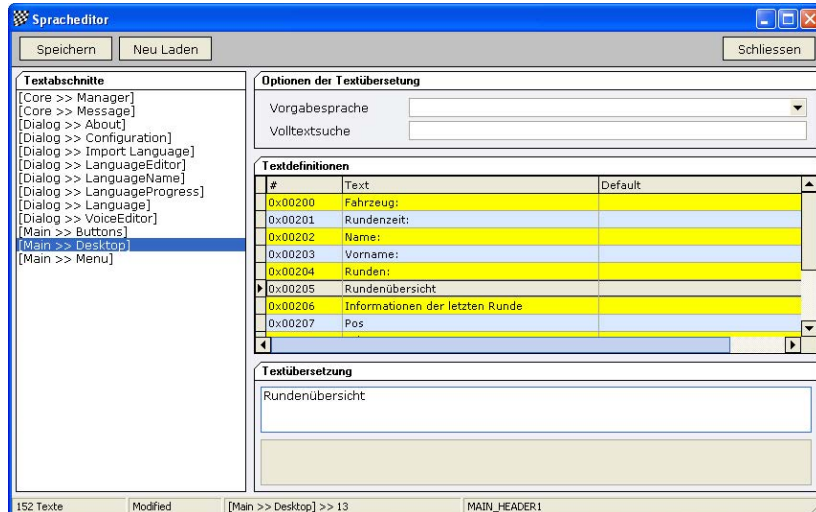
Um ein neues Sprachset zu erzeugen, wird eine neue Sprache erstellt und diese als RCM Sprache eingestellt. Im ersten Schritt ist diese nun Englisch, da beim Erstellen

## 6 Tools

### 6.1 Spracheditor

Der Spracheditor ermöglicht, dass Texte korrigiert werden können oder andere Bezeichnungen eingetragen werden können. Es ist auch möglich eine neu erstellte Sprache, welche zu Beginn in Englisch vorliegt, Satz für Satz in die gewünschte Sprache zu übersetzen und damit ein neues Sprachset zu erhalten in dem RCM Voice zukünftig eingestellt werden kann.

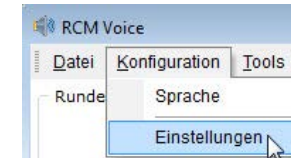
Der Spracheditor zeigt auf der linken Seite eine Menustruktur, welche nach Themengebieten geordnet ist und jeweils den Textinhalt eines Fensters oder einen Funktionsablauf bezeichnet. Wird links ein Menüpunkt markiert, werden rechts in einer Tabelle alle Texte dargestellt, welche unter diesem Menüpunkt beschrieben sind. In der rechten Tabellenspalte (unter der Überschrift Default) kann nun eine weitere Sprache eingestellt werden, welche oben in der Auswahlliste ausgewählt werden kann. Wenn oben eine Vorgabesprache (zum Beispiel Englisch) gewählt wird, wird die Spalte Default erst dann aktualisiert, wenn in der linken Spalte des Fensters unter Textabschnitte ein neuer Abschnitt angewählt wird.



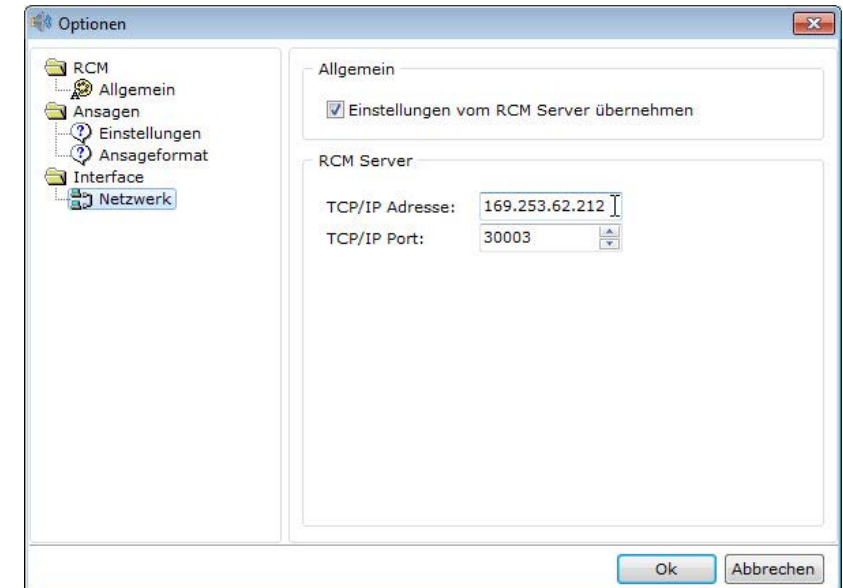
#### 6.1.1 Vorgehen für das Ändern einer Sprachresource

Nach dem Auswählen einer Kategorie werden die entsprechenden Textdefinitionen aufgelistet. Der zu verändernde Text wird nun in der Tabelle rechts ausgewählt (z. B. Rundenübersicht) und im Feld unter der Tabelle auf den gewünschten Wert verändern (z. B. Rennübersicht). Anschließend müssen Sie den Button „Speichern“ betätigen. Die vorgenommenen Änderungen werden sofort sichtbar. Wenn Sie nun während dem Bedienen des Programms ein Wort finden, das falsch geschrieben ist oder das sie einfach verändern möchte, dann können sie das entsprechende Wort suchen. Unter Volltextsuche geben Sie das Wort ein. Das Suchergebnis zeigt nun alle Ausdrücke an, welche der Suche entsprechen. Unten bei Textübersetzung können Sie dann den Ausdruck ändern und mit Speichern die Korrektur abschließen.

Dazu wählen Sie im Menü Konfiguration/Einstellungen.



Im nun erscheinenden Fenster wählen Sie auf der linken Spalte Netzwerk aus.



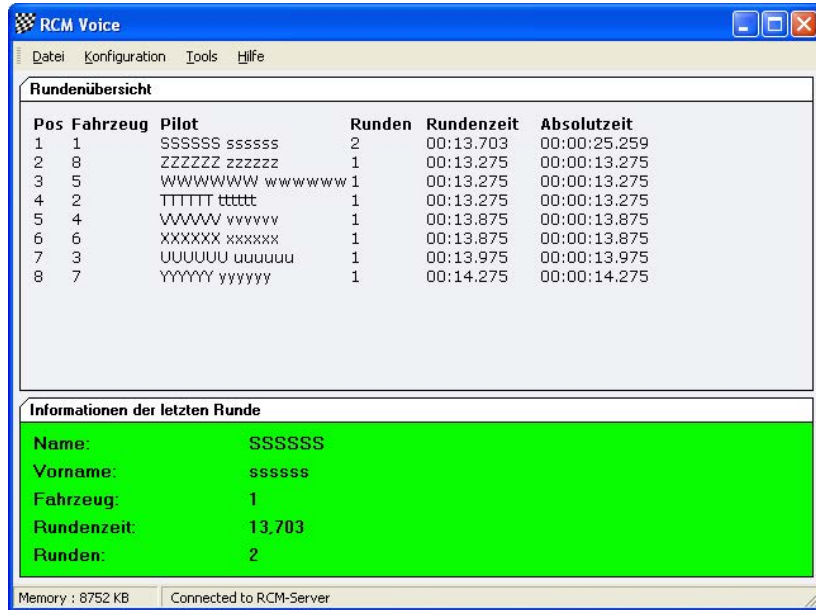
Jetzt tragen Sie rechts bei TCP/IP Adresse die Adresse ein, die Sie beim RCM Ultimate gefunden haben. Den Wert bei TCP/IP Port belassen Sie bei 30003. Nur mit dieser Port-Nummer findet RCM Voice die notwendigen Informationen. Nach der Bestätigung mit Ok wird unten in der Fußzeile „Connected to RCM-Ultimate“ angezeigt. Bitte berücksichtigen Sie, dass RCM Voice ein paar Sekunden benötigen kann, bis es die Verbindung zu RCM Ultimate hergestellt hat. In RCM Ultimate erscheint dann in der Fußzeile die Nachricht „Voices: 1“. Sollte RCM Voice keine Verbindung zu RCM Ultimate herstellen können, arbeitet vermutlich Ihr Netzwerk nicht richtig. Um das festzustellen, öffnen Sie unter Start/Alle Programme/Zubehör die Eingabeaufforderung. Hier geben Sie ein PING <ip-adresse> also zum Beispiel PING 255.255.255.158. Erhalten Sie die Meldung „Zeitüberschreitung der Anforderung“, arbeitet Ihr Netzwerk nicht richtig und Sie sollten es in Ordnung bringen.

## 4 Das RCM Voice-Fenster

Das Fenster von RCM Voice ist in zwei Teile gegliedert, welche den Zustand des aktuellen Laufes darstellen.

Im oberen Teil werden alle Fahrer aufgeführt, welche im aktuellen Lauf mitfahren. Die Reihenfolge in der Tabelle entspricht der Platzierung der einzelnen Fahrer.

Im unteren Teil des Fensters werden die Informationen zur letzten gemessenen Runde aufgeführt.



## 5.2.4 Netzwerk

Unter Netzwerk muss die IP-Adresse des Rechners konfiguriert werden, auf welchem die Rundenzählungssoftware läuft. RCM Voice versucht auf diese eine Datenverbindung zu öffnen, um die nötigen Daten für die aktivierten Sprachansagen zu erhalten.

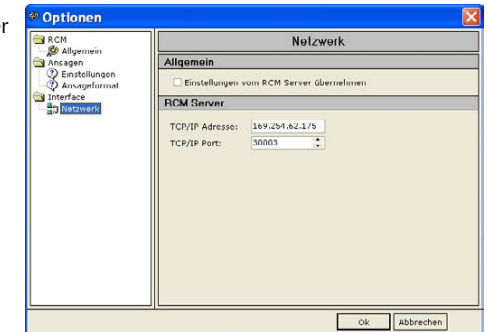
Die Rundenzählung kann eine der folgenden Applikationen sein:

- RCM Server
- RCM Kart
- RCM Advanced
- RCM Beginner
- RCM Online
- RCM Online Easy

Bemerkung: In der Rundenzählungssoftware muss das Voice Interface aktiviert werden, damit RCM Voice eine Datenverbindung öffnen kann.

Hinweis: Der TCP/IP Port ist standardmäßig auf den korrekten Wert gesetzt.

Änderungen müssen hier nur vorgenommen werden, falls in der Zeitmesssoftware der Port im Voice Interface geändert worden ist.

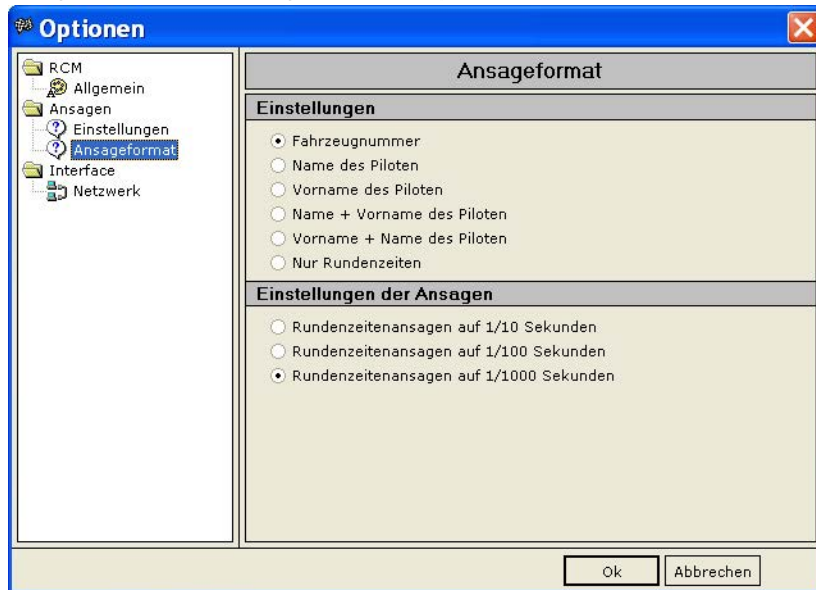




Messschleife überquert: Immer wenn ein Transponder über die Messschleife fährt, wird ein kurzes Signal ausgegeben.  
Rennende pro Pilot: Es wird angesagt, wenn ein Fahrer sein Rennen beendet hat.  
Ticketing Informationen: Diese Funktion arbeitet nur mit RCM Online zusammen.  
Es werden die Informationen aus dem Ticketing-System angesagt.

### 5.2.3 Ansageformat

In diesem Bereich können Grundeinstellungen für die Formatierung der Ansagen vorgenommen werden. Im oberen Teil wird definiert, wie die Rundenzeitenansagen durchgeführt werden sollen. Änderungen in diesem Bereich können am besten mit dem Soundtest (unter Tools/Soundtest, aber erst, nachdem die Änderungen im Ansageformat mit Ok bestätigt wurden) überprüft werden.



Im unteren Teil kann konfiguriert werden, ob die Rundenzeiten auf 1/10, 1/100 oder 1/1000 Sekunden genau angesagt werden sollen.

Im oberen Teil unter Einstellungen kann eingegeben werden, auf welchen Fahrer sich die folgende Rundenzeit bezieht. Bitte beachten Sie, dass viele Fahrer auf einer kurzen Strecke hier zu Zeitproblemen führen kann. Wir empfehlen daher, nur die Fahrzeugnummer ansagen zu lassen.

## 5 Konfiguration von RCM Voice

### 5.1 Sprachen

Unter Konfiguration/Sprache können die Sprachen für das Programm eingestellt werden.

Bei Sprache +/- können neue Sprachen erstellt werden (siehe unter Spracheditor). Wenn Sie in der linken Spalte des Fensters RCM Sprache markieren, können Sie in der rechten Spalte die Sprache einstellen, in der alle Meldungen auf dem Bildschirm ausgegeben werden.

Unter Voice Sprache können Sie die Sprache auswählen, die für die Ansagen über das Soundsystem verwendet wird. Weitere Sprachen sind ggf. als Update erhältlich.



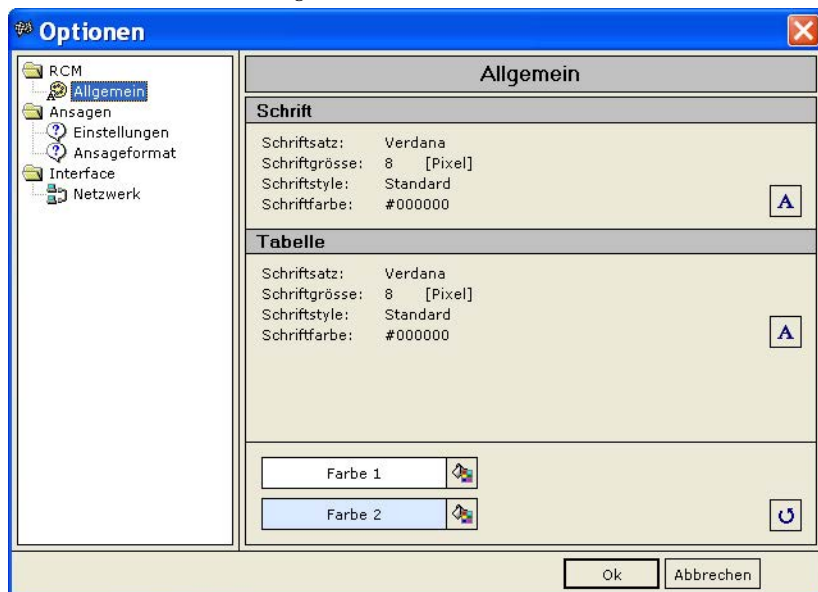
### 5.2 Einstellungen

Zu den Einstellungen gelangen Sie über Konfiguration/Einstellungen.



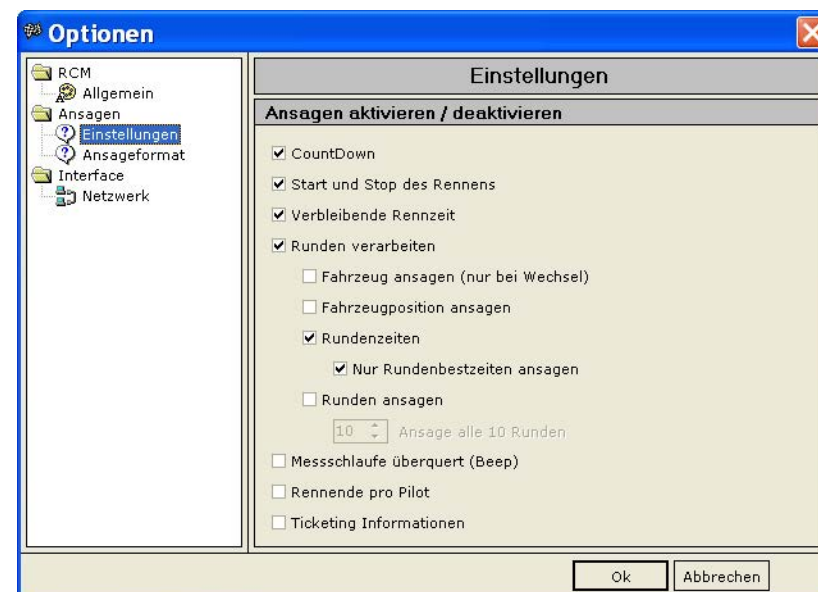
## 5.2.1 Allgemein

Wenn Sie in der linken Spalte des Fensters Allgemein markieren, können Sie auf der rechten Seite Schriften, Größe und Farben für die Bildschirmdarstellungen auswählen. Schriften in Tabellen können separat definiert werden. Die beiden Farbfelder werden benutzt, um Tabellen besser gut lesen zu können. Definieren Sie hier unterschiedliche und möglichst helle Farben.



## 5.2.2 Einstellungen

In diesem Bereich kann konfiguriert werden, welche Ansagen von RCM Voice durchgeführt werden. Voraussetzung für eine Durchsage ist jedoch, dass die dazu nötigen Daten von der Zeitmesssoftware übermittelt werden. Je nach verwendeter Software ist dies nicht der Fall.



Die Ticketing-Informationen werden zum Beispiel nur von RCM Online an RCM Voice übermittelt. Folgende Funktionen sind jeweils verfügbar:

	Server	Kart	Advanced	Beginners	Online	Online Easy
Countdown	Ja	Ja	Ja	Ja	Nein	Nein
Start/Stop	Ja	Ja	Ja	Ja	Nein	Nein
Rennzeit	Ja	Ja	Ja	Ja	Nein	Nein
Rundenzeiten	Ja	Ja	Ja	Ja	Ja	Ja
Messschleife	Ja	Ja	Ja	Ja	Ja	Ja
Ticketing	Nein	Nein	Nein	Nein	Ja	Nein

Im Einzelnen bedeuten:

Countdown: Die Zeit bis zum Start wird angesagt.

Start/Stop: Zum Start bzw. Ende des Rennens wird ein akustisches Signal ausgegeben.

Verbleibende Rennzeit: Die jeweils verbleibende Rennzeit bis zum Rennende wird angesagt.

Runden verarbeiten: Muss zur Ansage von Rundenzeiten aktiviert sein.

Fahrzeug ansagen: Fahrzeugnummer wird angesagt.

Fahrzeugposition ansagen: Die Position des Fahrzeuges wird mit angesagt.

Rundenzeiten: Die jeweils letzte Runde eines Fahrers wird angesagt. Bitte beachten Sie, dass diese Ansage sehr viel Zeit kosten kann und bei einer kurzen Strecke auf der viele Fahrzeuge fahren, zu unverständlichen Ergebnissen führen kann. Es sollte hier die Funktion „Nur Rundenbestzeiten ansagen“ aktiviert werden.

Runden ansagen: Die Rangliste wird jeweils nach den eingestellten Runden angesagt.